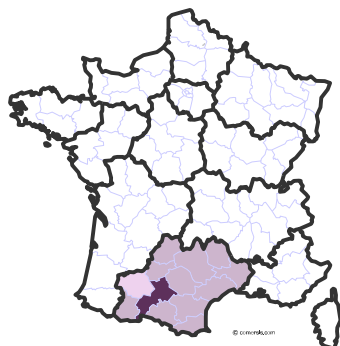




Haute-Garonne



CARTE D'IDENTITÉ (2015)

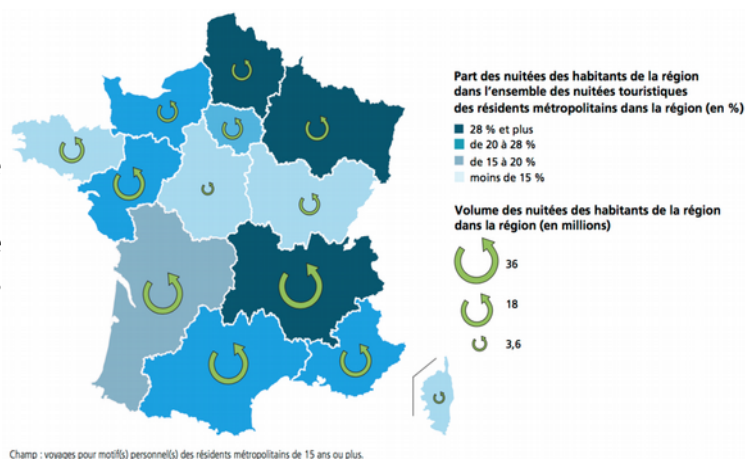
Superficie : 6 309 km²
 Population : 1,3 million d'habitants
 Préfecture : Toulouse
Région Occitanie :
 Superficie : 72 724 km²
 Population : 5,8 millions d'habitants
 Préfecture de Région : Toulouse

DONNÉES OCCITANIE

Flux Touristiques interrégionaux (2014-2016)

Nuitées des habitants de la région parmi les nuitées touristiques

Entre 2014 et 2016, en moyenne chaque année, les habitants de la région Occitanie ont représenté de 20 à 28% de l'ensemble des nuitées touristiques d'Occitanie.



DONNÉES GERS



Offices de Tourisme* : 1^{ère} position, Occitanie : 20% des contacts « Français hors Gers »,

Chemins de Saint-Jacques* : 3^{ème} position, Occitanie : 12% des contacts « Français hors Gers »,

Camping-Car* : 2^{ème} position, Occitanie : 19% des contacts « Français hors Gers »,

Centrale de Réservation Gers Réservation Tourisme : 1^{ère} position,

Midi-Pyrénées (ancien découpage des régions) : 17% de la clientèle française,

Fluvial : Enquête Baïse CDT 32/47 : 2^{ème} position, Occitanie : 13% de la clientèle française,

Flux Touristiques (Flux Vision Tourisme) : 2^{ème} position, estimation globale nuitées touristes Haute-Garonne : 158 000 nuitées.

*Outil comptage / GRC Destination Gers

Contacts qualifiés Toulouse/Haute-Garonne : 11 500 adresses mails

Contacts qualifiés villes moyennes à 100 km : Montauban/Tarn-et-Garonne ; Agen/Lot-et-Garonne ; Mont-de-Marsan/Landes ; Pau/Pyrénées-Atlantiques ; Tarbes /Hautes-Pyrénées : 16 500 adresses mails



Haute-Garonne

PLUS D'INFORMATIONS

DONNÉES INSEE

- **Une croissance élevée**

Entre 2009 et 2014, le rythme de croissance du département (+ 1,4% par an) est le deuxième de la région Occitanie, juste derrière celui de l'Hérault. La Haute-Garonne est le quatrième département de métropole où ce rythme de croissance est le plus élevé. Ainsi, la Haute-Garonne gagne 17 400 habitants en moyenne chaque année : c'est la troisième plus forte augmentation absolue de population, juste après le Rhône et la Gironde. Avec plus de 208 habitants au km², la Haute-Garonne est l'un des départements les plus densément peuplés de la moitié sud du pays.

- **L'aire urbaine de Toulouse parmi les plus dynamiques**

Le dynamisme de Toulouse irrigue tout le nord du département, il s'étend loin au sud le long de l'autoroute vers Saint-Gaudens et déborde sur les départements voisins.

Avec 1 312 300 habitants, l'aire urbaine de Toulouse est la quatrième de France. Elle s'étend au-delà de la Haute-Garonne pour déborder sur cinq départements limitrophes. À elle seule, elle concentre plus d'un tiers de la croissance démographique de l'Occitanie. Entre 2009 et 2014, la hausse de population dans l'aire urbaine de Toulouse est une des plus élevées parmi les aires urbaines de plus de 500 000 habitants.

Avec une croissance annuelle de 1,5% elle se classe deuxième, derrière l'aire urbaine de Montpellier (+ 1,7%). Chaque année, le gain de population dans l'aire urbaine de Toulouse est de 18 800 habitants, dont 12 700 dans la seule agglomération. Cette dernière, l'une des plus dynamiques du pays (+ 1,4%), compte 935 440 habitants et se positionne au 6^{ème} rang national derrière celle de Nice.

EXTRAIT DE L'ENQUÊTE DE CLIENTÈLE 2014/2015 (ancien découpage régions)

La clientèle de Midi-Pyrénées représente 28% de la clientèle globale ; 16% des séjours et 13% de la clientèle des hébergements marchands.

➤ « Elle vient **toute l'année**, mais sa présence se remarque davantage en **hors saison**, spécialement en automne (17%) ou en hiver (32%).

Elle est essentiellement en court séjour ou en week-end (17%), en excursion d'une demi-journée ou d'une journée (63%). Sa durée moyenne de séjour, contrairement à la moyenne générale, a augmenté (4,8 jours contre 3,7 jours en 2009).

➤ Les personnes en séjour utilisent fortement les **résidences privées** (49%) pour s'héberger.

La clientèle régionale se **différencie** par :

- Son âge : c'est la clientèle **la plus jeune** du fait du poids des moins de 35 ans (21%), générant une moyenne d'âge des plus basses : 48,6 ans,
- Ses catégories socioprofessionnelles : plutôt composées de **classes modestes** (employés), de **retraités**, **d'étudiants** ou **d'inactifs**,
- Sa composition : des **couples**, mais également des **solos**, des **groupes** d'amis ou des groupes organisés. Les enfants sont très peu présents (17%) en raison de la faible représentation des familles (27%).

➤ Elle est essentiellement originaire de la **Haute-Garonne** (62%), des Hautes-Pyrénées (13%) ou du Tarn-et-Garonne (11%).

Très **fidélisée**, du fait de sa proximité géographique, elle vient régulièrement dans le département pour fréquenter les **marchés**, rendre **visite à des proches**, assister à des **festivals**, spectacles ou animations, pratiquer des **activités de détente** en plein air, aller au **restaurant**, ou visiter les villages.

⊕ Elle apprécie fortement les **productions** et la **gastronomie locales**, les **paysages**, la **campagne**, l'**accueil**,



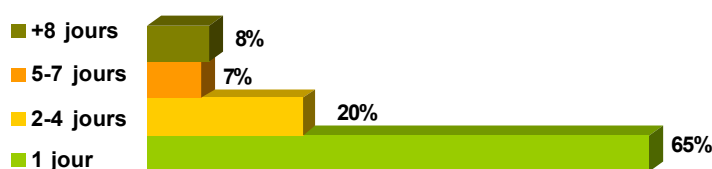
Haute-Garonne

les **évènementiels**, le **patrimoine architectural**.

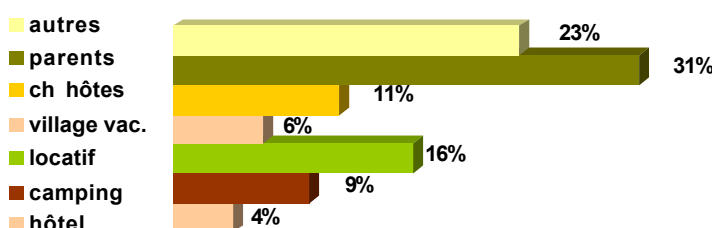
⊖ Mais est nettement plus critique envers le **réseau routier** et la **signalisation** qui constituent, pour elle, les principaux points faibles du département.

Focus sur la clientèle de la Haute-Garonne

- Elle représente 20% de la clientèle française et 62% de la clientèle régionale.
- Elle est **présente toute l'année** dans le département, mais se remarque plus spécialement en **hiver**, période durant laquelle elle constitue un **tiers des visiteurs**.
- Elle vient en **excursion** (65%) pour la journée ou la demi-journée, mais également en **séjour** ou en **week-end** (17% chacun), plutôt sur les territoires du Pays Portes de Gascogne ou du Pays d'Armagnac. 85% d'entre elle restent moins de 5 jours dans le département. Néanmoins nous remarquons chez cette clientèle des durées de séjour plus longues qu'en 2009 : progression de 4 points des séjours de plus de 8 jours, recul d'autant des passages d'une journée.

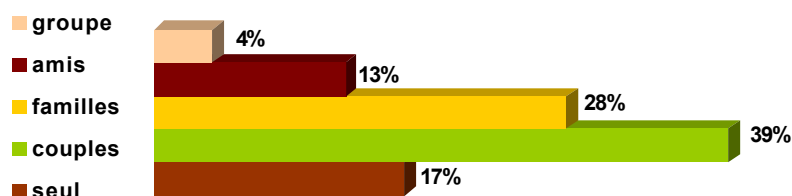


- Les raisons de la venue sont assez diversifiées :
 - La **gastronomie** et les produits locaux, les **marchés** (30%),
 - La **découverte du département** (22%),
 - Les **évènementiels** (17%),
 - La **famille** ou les **amis** (13%),
 - Le **repos** ou la détente (10%).
- Cette clientèle est composée d'**habités du département** (87% déjà venus), de longue date pour la moitié d'entre eux (venus 10 fois et plus : 50%).
- La majorité des personnes en séjour utilise les **hébergements non marchands** (51%), principalement les résidences de parents ou d'amis ou bien font du « camping sauvage » pendant les festivals. Concernant l'accueil commercialisé qui reçoit 49% des séjours, nous constatons la progression de l'utilisation du **locatif** par rapport à 2009 (16% contre 7%) et à contrario le recul de l'hôtellerie de 3 points.

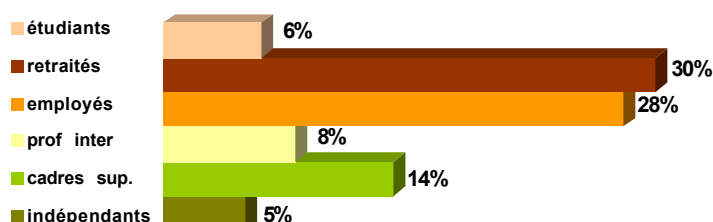


- Sa **composition** demeure très **diversifiée** : solos, couples, familles ou groupes d'amis. Seulement 17% des groupes sont accompagnés d'enfants. Le nombre moyen par groupe constitué s'élève à 3,2 personnes. Par rapport à 2009, nous remarquons la progression du volume des solos (+ 6 points) et le recul des familles (- 9 points).

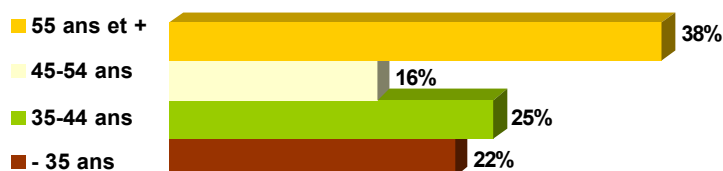
Haute-Garonne



➤ En termes de catégories socioprofessionnelles, celles des **employés** et des **retraités** sont prépondérantes. Notons également le poids des étudiants. De fait de la progression des retraités, les cadres moyens et supérieurs sont moins bien représentés qu'en 2009, moins 5 points chacun.



➤ C'est la **clientèle la plus jeune** de toutes avec une moyenne d'âge de 47,7 ans et ce, en raison du poids des moins de 35 ans qui constituent 1 visiteur sur 5.



➤ Les principales activités de loisirs pratiquées dans le Gers par ces visiteurs sont :

- **Activités de plein air** (balade, baignade, détente en site naturel),
- Tourisme de **découverte** (ville, villages, monuments, musées),
- **Marchés traditionnels** ou **au gras**,
- **Détente** en famille ou entre amis,
- **Festivals**, fêtes, animations,

⊕ Ils apprécient la **gastronomie** et les produits locaux, la **beauté des paysages** et la ruralité du département, le **patrimoine bâti**, ainsi que l'**accueil** des Gersois.

⊖ Ils sont en revanche plus critiques envers l'**accès routier**, la signalisation routière ou touristique, le **développement économique** du Gers, l'**entretien** et la propreté **des sites**, et notent un peu plus sévèrement que d'autres le département (8,16).

➤ Malgré ces quelques remarques, les **intentions de retour demeurent fortes** : 85% ont l'intention de revenir dans le département. ».

En savoir plus : Blog Pro : www.pro.tourisme-gers.com : [Enquête Départementale de Clientèle 2014/2015](#)