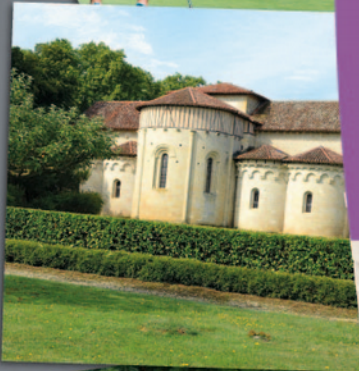




# Bilan Économique 2021




Comité  
Départemental  
du Tourisme  
Destination Gers



POUR  
LES GOURMANDS  
DE LIBERTÉ



# SOMMAIRE

<b>INFORMATION PRÉALABLE À LA LECTURE DU BILAN</b>	<b>4</b>
<b>CARTE D'IDENTITÉ</b>	<b>6</b>
 <b>MÉTÉO</b>	<b>7</b>
 <b>FLUX TOURISTIQUES</b>	<b>8</b>
 <b>HÉBERGEMENT</b>	<b>10</b>
HÔTELLERIE	13
RÉSIDENCES DE TOURISME	17
HÔTELLERIE DE PLEIN AIR	18
CENTRES ET VILLAGES DE VACANCES	22
MEUBLÉS DE TOURISME	23
CHAMBRES D'HÔTES	25
LOCATIF EN PLATEFORME - AIRDNA	26
 <b>THERMALISME</b>	<b>28</b>
 <b>ACTIVITÉS DE LOISIRS</b>	<b>31</b>
 <b>PATRIMOINE</b>	<b>37</b>
 <b>ÉVÉNEMENTIEL</b>	<b>39</b>
 <b>DEMANDE D'INFORMATIONS</b>	<b>40</b>
 <b>DÉMARCHES QUALITÉ</b>	<b>44</b>
 <b>COMMERCIALISATION</b>	<b>50</b>
 <b>INDICATEURS ÉCONOMIQUES</b>	<b>51</b>
<b>SOURCES D'INFORMATION</b>	<b>54</b>

## INFORMATION PRÉALABLE À LA LECTURE DU BILAN

**L'observation du tourisme** fait partie des missions développées par le Comité Départemental du Tourisme Destination Gers.

Les objectifs principaux sont de donner à l'ensemble des acteurs du tourisme :

- ◆ **Des outils d'aide à la décision** à différents niveaux (aménagement, production, information, promotion, commercialisation, formation...),
- ◆ **Une évaluation** de l'activité dans l'ensemble des domaines,
- ◆ Une vision plus professionnelle de l'activité (**une approche économique et une démarche marketing : adapter l'offre à la demande**).

### Un réseau de partenaires :

- ◆ **Nationaux** : Direction Générale des Entreprises, ATOUT France, Fédération Nationale des Stations Vertes, ADN Tourisme...,
- ◆ **Régionaux** : Région Occitanie, Comité Régional du Tourisme et des Loisirs, Direction Régionale de l'INSEE...,
- ◆ **Départementaux** : Conseil Départemental du Gers, filières du tourisme gersoises, Chambres consulaires, Préfecture, SCOT de Gascogne...,
- ◆ **Locaux** : Offices de Tourisme, Communautés de communes, Pays/PETR, acteurs du tourisme....

**L'observatoire départemental du tourisme** collecte, analyse, diffuse les données concernant le suivi :

- ◆ **De l'offre** (suivi des hébergements, équipements, gestion des bases de données dans le cadre du Réseau d'Information Touristique AGIT32),
- ◆ **De l'activité** (connaissance de la fréquentation, analyse des flux, enquêtes de fréquentation, suivi conjoncturel...),
- ◆ **De la production et de la demande** (analyse de la demande sur les actions de promotion, études de clientèle, approche marketing de l'activité touristique), en déclinaison du Plan Marketing Départemental.


Les données présentées dans le « **bilan économique : l'année touristique 2021** » sont issues des informations collectées, puis analysées, émanant de l'ensemble des acteurs du tourisme sollicités.

## À SAVOIR AVANT LA LECTURE

Les caractéristiques de l'offre touristique gersoise nous permettent de présenter des résultats à l'échelle du département. La capacité d'accueil limitée dans certaines catégories d'hébergement au niveau départemental (et par zones infra-départementales) ne permet pas la diffusion de certains résultats. **Les données concernant la fréquentation dépendent de la capacité offerte du parc hébergement concerné (nombre d'établissements et capacité d'accueil).**

Ces indicateurs de fréquentation correspondent à des moyennes départementales, prenant en compte l'ensemble des établissements gersois appartenant à une même catégorie. Ces données doivent être considérées comme des « indicateurs », des tendances ; elles ne sont pas représentatives des écarts de résultats existant entre établissements d'une même catégorie.

Elles concernent le niveau de fréquentation (taux d'occupation, origines clientèles...) et ne reflètent pas forcément l'évolution du chiffre d'affaires des entreprises.

 Dans ce document, ce logo vous permettra de repérer les données issues des périmètres « Grands Sites Occitanie ».

## EN SAVOIR PLUS

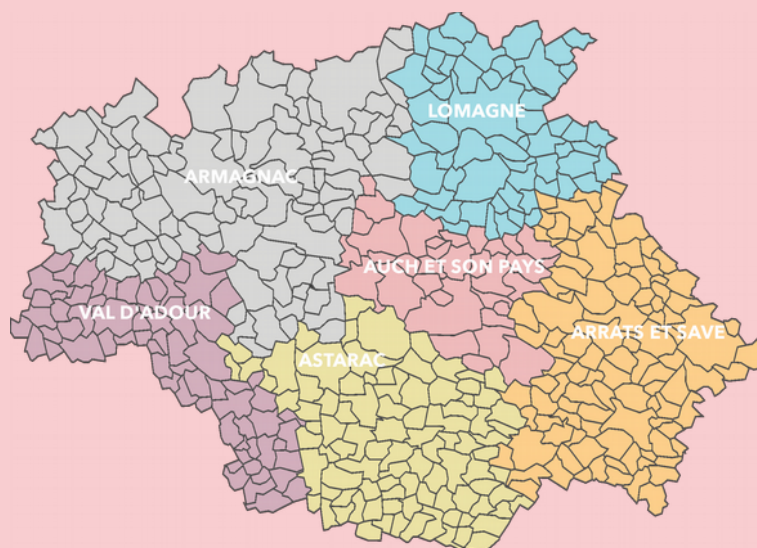
La production de l'observatoire économique (bilans, focus, études) est disponible sur le site du Comité Départemental du Tourisme Destination Gers :

<https://www.pro.tourisme-gers.com/notre-observatoire-economique>

# La Destination Gers : 6 territoires touristiques

## CARTE D'IDENTITÉ

Superficie : 6 257 km<sup>2</sup>  
Population : 191 283 habitants  
Densité de population :  
31 habitants/km<sup>2</sup>  
461 communes



Sources:wikipedia/Carte vierge du département du Gers/Poulpy

### 6 territoires touristiques :

- ◆ Armagnac,
- ◆ Auch et son Pays,
- ◆ Arrats et Save,
- ◆ Lomagne,
- ◆ Astarac,
- ◆ Val d'Adour.

### Un patrimoine reconnu par des labels nationaux :

- ◆ 14 Villages Fleuris labellisés,
- ◆ 13 Stations Vertes,
- ◆ 6 Plus beaux Villages de France,
- ◆ 5 Cittaslow,
- ◆ 3 Grands Sites Occitanie,
- ◆ 3 sites, 1 tronçon, classés au Patrimoine Mondial de l'Unesco/Chemins de Saint-Jacques,
- ◆ 2 Petites Cités de Caractères,
- ◆ 1 Base de loisirs Pavillon Bleu,
- ◆ 1 Plus Beaux Détours de France,
- ◆ 1 Pays d'Art et d'Histoire.

### 3 stations thermales :

- ◆ Castéra-Verduzan,
- ◆ Cazaubon/Barbotan les Thermes,
- ◆ Lectoure.

**Un événementiel fort** : un des avantages concurrentiels de la Destination Gers  
Des manifestations toute l'année et sur l'ensemble du territoire ;

### Un réseau d'offices de tourisme :

15 offices de tourisme et 21 bureaux d'informations touristiques.





# MÉTÉO

(Source Météo France)

## Données sur Auch



### Températures (en degré)

	Janv	Fév	Mars	Avril	Mai	Juin	Juil	Août	Sept	Oct	Nov	Déc
<b>Mini</b>	1	6	4	5	9	15	16	14	15	7	5	3
<b>Maxi</b>	9	15	16	18	21	26	26	27	26	21	12	13
<b>Moy.</b>	5	10	10	11	15	21	21	21	20	14	8	8



### Insolation (en heures)

	Janv	Fév	Mars	Avril	Mai	Juin	Juil	Août	Sept	Oct	Nov	Déc
2020	110	129	150	174	250	182	273	234	204	130	173	65
<b>2021</b>	<b>86</b>	<b>104</b>	<b>200</b>	<b>226</b>	<b>215</b>	<b>224</b>	<b>196</b>	<b>238</b>	<b>160</b>	<b>197</b>	<b>56</b>	<b>125</b>



### Précipitations (en millimètres)

	Janv	Fév	Mars	Avril	Mai	Juin	Juil	Août	Sept	Oct	Nov	Déc
<b>2020</b>	36	32	71	58	91	44	7	57	53	122	12	179
<b>2021</b>	<b>101</b>	<b>27</b>	<b>15</b>	<b>27</b>	<b>84</b>	<b>87</b>	<b>96</b>	<b>15</b>	<b>68</b>	<b>42</b>	<b>51</b>	<b>85</b>

Retrouvez l'ensemble des focus de la Destination Gers sur :

<https://www.pro.tourisme-gers.com/focus-bilan>

# FLUX TOURISTIQUES

## Extrait bilan 2021

(source : Flux Vision Tourisme Orange, CTRL Occitanie Visit Data, CDT Destination Gers)

### LA MÉTHODE FLUX VISION TOURISME

Une solution innovante de mesure de la fréquentation du territoire développée par Orange grâce à la téléphonie mobile et utilisée par plus de 50 CDT/ADT, CRT.

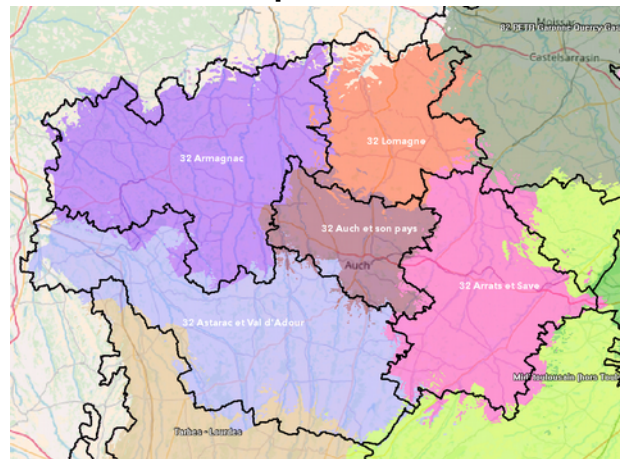
Le mode opératoire est le suivant :

- ◆ **Géolocalisation,**
- ◆ **Collecte des données,**
- ◆ **Traitement des données :**
  - ✓ Redressement,
  - ✓ Segmentation,
  - ✓ Indicateurs.

Définitions :

- **Touriste** : personne séjournant sur le territoire sur de courtes durées (moins de 22 nuitées et moins de 4 séjours lors des 8 dernières semaines) et en hébergement marchands et non marchands.
- **Résident** : habitant du département ou du territoire infra-départemental.

### Carte de Captation du Gers et des 5 zonages infradépartementaux



## 2021, une fréquentation en reprise amputée de ses pics dûs à l'événementiel

La crise sanitaire de la CoVid-19 a continué d'impacter la fréquentation touristique au niveau mondial en 2021.

Le couvre-feu des premiers mois de 2021, mais surtout le confinement du mois d'avril a freiné le redémarrage de l'activité.

Pour la saison, le poids de l'événementiel se traduit par une fréquentation qui ne retrouve pas ses pics habituels (Pentecôte, dernier week-end de juillet,...).

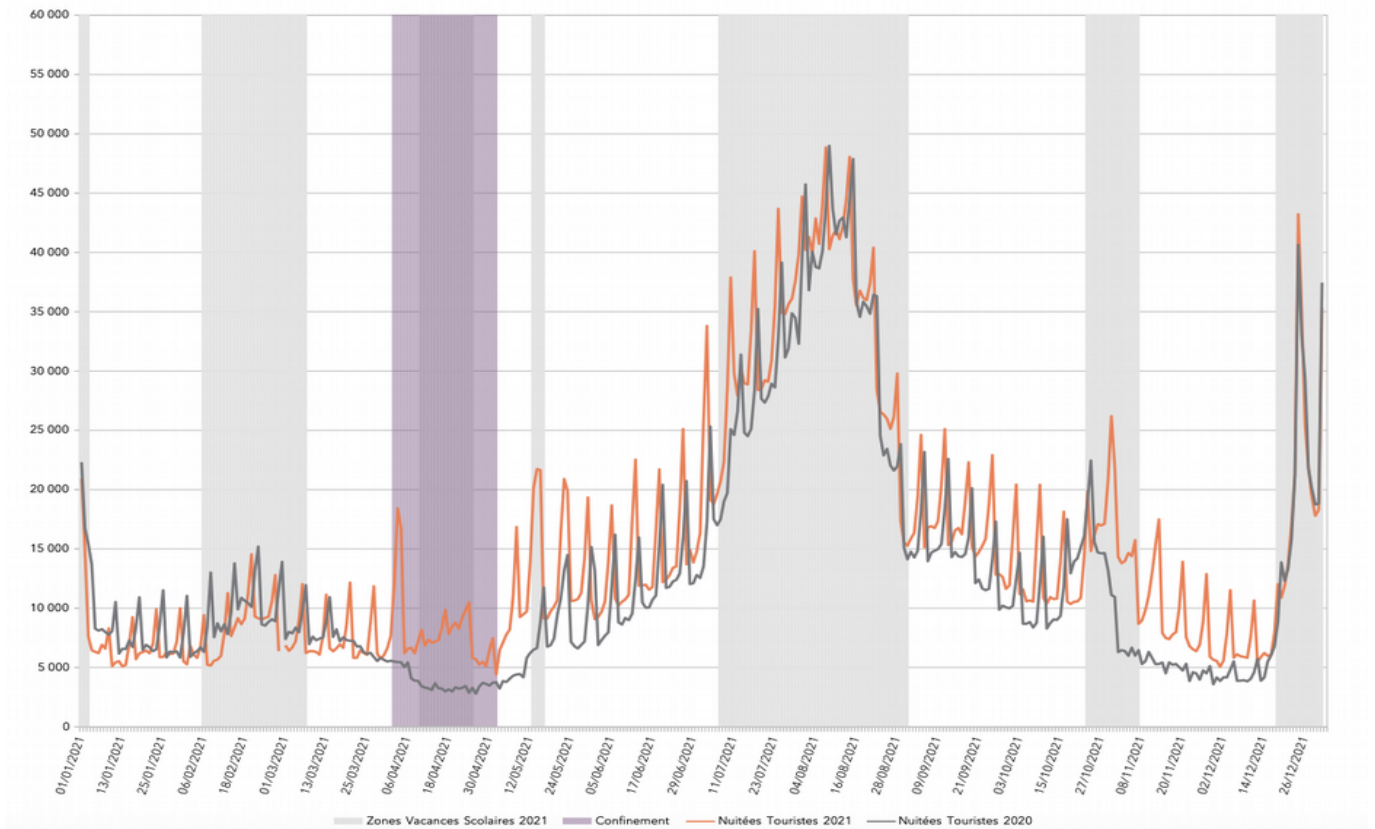
La clientèle française est en hausse de + 17 %, et la clientèle étrangère de + 10 %.

Effet contraire pour les nuitées résidents avec une baisse de - 2%, mais 2020 a été une année extraordinaire avec une hausse de 1,8 million de nuitées (+ 3 %).

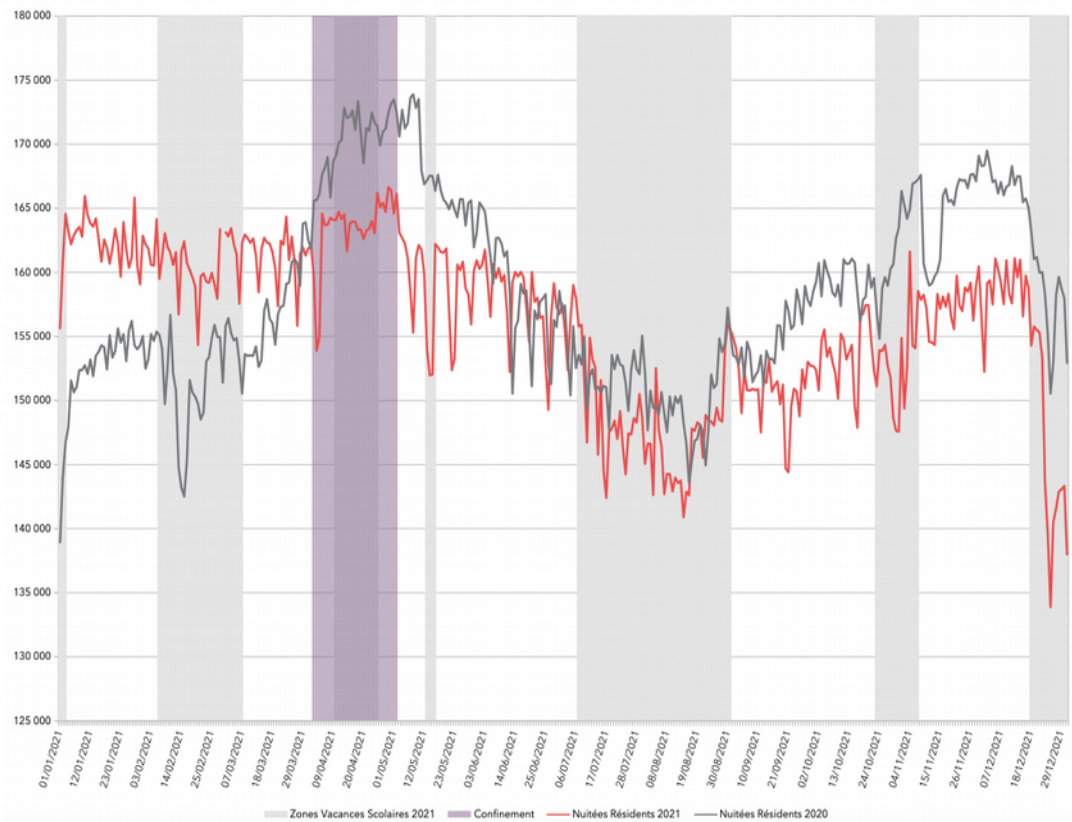
**Au regard des résultats atypiques de 2021 et 2020, nous vous conseillons de vous référer aux données 2019 comme année de référence.**



## Nuitées touristes de la Destination Gers : 5,5 millions ; + 15 %



## Nuitées résidents de la Destination Gers : 57 millions ; - 2 %



Pour en savoir plus et retrouver l'ensemble des données des flux touristiques, découvrez le

**focus flux touristiques** de la Destination Gers sur :

<https://www.pro.tourisme-gers.com/focus-bilan>

## I - TYPOLOGIE DU PARC D'HÉBERGEMENT

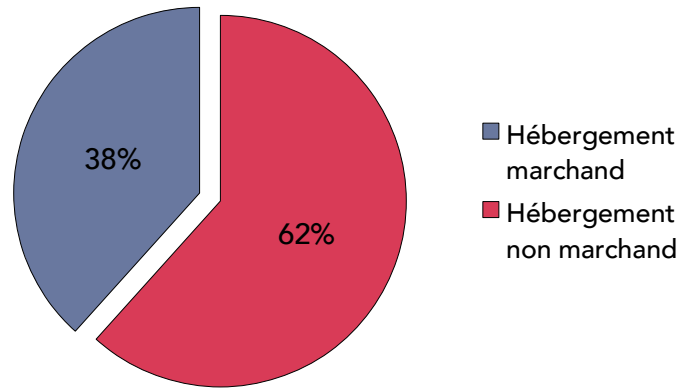
(arrêté au 31/12/2021)

### Chiffres clés Gers

**75 900 lits** sur l'ensemble de l'hébergement marchand et non marchand,

**46 800 lits** en **hébergement non marchand**,

**29 100 lits** en **hébergement marchand**.



N.B. : L'hébergement chez les parents ou amis n'est pas pris en compte.

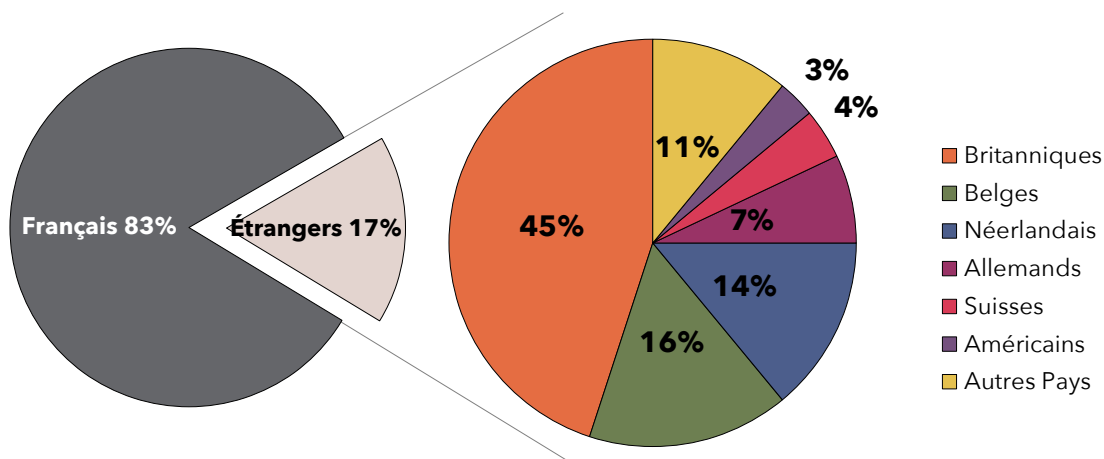
### 1 - HÉBERGEMENT NON MARCHAND

(Source BDT CRTL Occitanie/CDT Gers) Données 2019

On recense **9 350 résidences secondaires** dans le Gers, soit une estimation de **46 750 lits**. Le nombre de **résidences secondaires** appartenants à des **étrangers** est évalué à **1 600** (en baisse de - 4 % entre 2017 et 2019).

### Répartition des résidences secondaires par nationalité du propriétaire

(Source Atout France 2019)



Clé de lecture : 17 % des résidences secondaires appartiennent à des étrangers. 4 % des résidences secondaires détenues par des étrangers le sont par des Suisses.

L'hébergement chez les « parents et amis » ne peut être recensé.

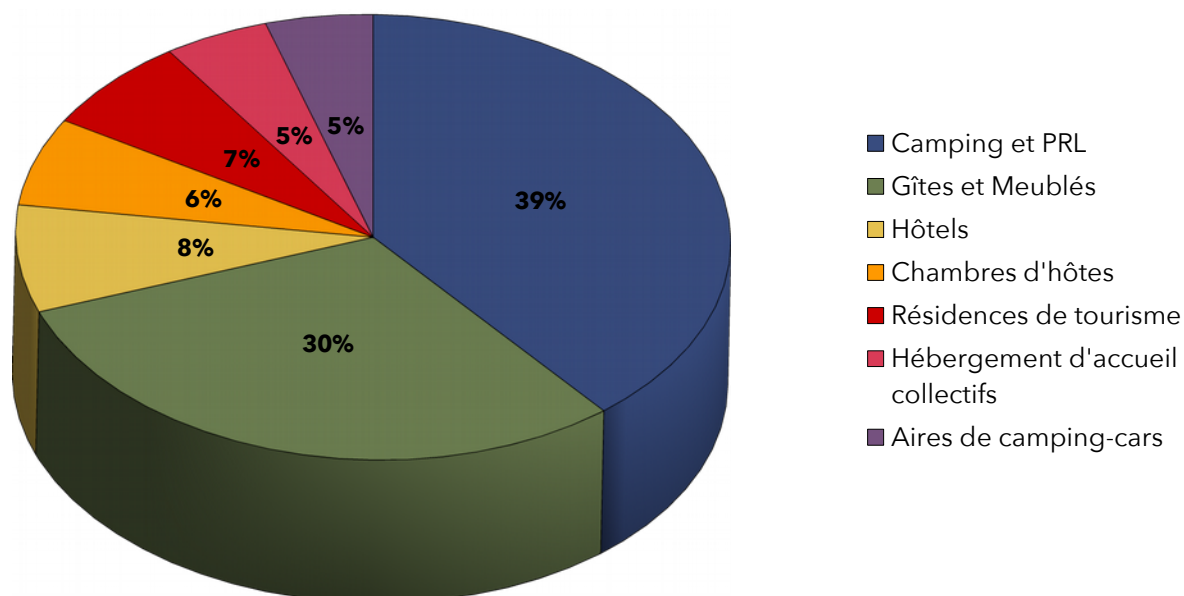
(Source CRTL Occitanie, MOET 2015)

Le taux d'accueil de parents et amis en résidence principale est estimée à 72 % (soit 60 000 foyers gersois). Le nombre de personne accueillies par résidence « accueillante » est de 10 personnes/an, représentant 37 nuitées/an.

## 2 - HÉBERGEMENT MARCHAND : 29 100 lits

(arrêté au 31/12/2021 - Recensé dans le base de données du tourisme gersois AGIT32)

### Répartition des lits touristiques par types d'hébergements marchand



	Nombre d'établissements/ Chambres d'hôtes	Capacité d'accueil en nb de lit	Répartition en % de la Destination Gers
Campings et PRL	64	11 296	39
Formules Gîtes et Meublés	1 876	8 828	30
Hôtels	55	2 259	8
Chambres d'hôtes	788	1 875	6
Résidences de Tourisme	12	2 014	7
Hébergements Accueil collectifs	14	1 391	5
Aires camping-cars	30	1 415	5
<b>Total lits marchands</b>		<b>29 078</b>	

Retrouvez l'ensemble des focus de la Destination Gers sur :

<https://www.pro.tourisme-gers.com/focus-bilan>

## II - LA FRÉQUENTATION DES HÉBERGEMENTS

### Méthodologie

Les enquêtes de fréquentation des hébergements « hôtels », « campings » et « autres hébergements collectifs de tourisme », sont réalisées par l'INSEE en partenariat avec le CRTL Occitanie et le Comité Départemental du Tourisme Destination Gers.

Les données recueillies nous permettent de vous communiquer les données de fréquentation des hébergements touristiques dans ce bilan.

Le mode opératoire est le suivant :

- ◆ Préparation du panel des établissements enquêtés (bases de données du CDT Gers),
- ◆ Enquête mensuelle sur un panel (confidentiel) d'établissement tiré au sort par l'INSEE,
- ◆ Analyse et traitement des données par l'INSEE,
- ◆ Diffusion au CRTL Occitanie et CDT Destination Gers sous forme de tableaux de synthèse des résultats mensuels (à m+3),
- ◆ Valorisation des données par le CDT Destination Gers (bilan, conjoncture, autres demandes,...).

**En raison de la crise sanitaire, le dispositif de l'INSEE a dû être allégé et seuls les données mensuelles de juillet à octobre ont pu être fournis aux départements.**

#### **Remarque importante :**

Ces résultats ne concernent que la fréquentation touristique des établissements. **Les chiffres d'affaires ne sont aucunement pris en compte ou évalués dans ces enquêtes.**

## A - HÔTELLERIE

### 1 - L'OFFRE (parc au 31/12/2020)

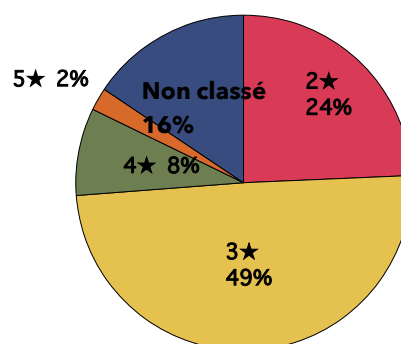
(Source AGIT32)

Avec **55 hôtels** et une capacité d'accueil de **2 259 lits**, le parc hôtelier représente **8 %** de la **capacité d'accueil** marchande du département.

La **taille moyenne** des établissements est de **21 chambres**.

#### Répartition par nombre d'établissements et capacité d'accueil

- ★★ 12 établissements - 549 lits,
- ★★★ 24 établissements - 1 118 lits,
- ★★★★ 3 établissements - 190 lits,
- ★★★★★ 1 établissement - 50 lits,
- Non classé** 15 établissements - 352 lits.



Clé de lecture : il y a 24 établissements classés 3 étoiles avec une capacité d'accueil de 1 118 lits, soit 49 % de la capacité d'accueil de l'hôtellerie.

### 2 - LA FRÉQUENTATION

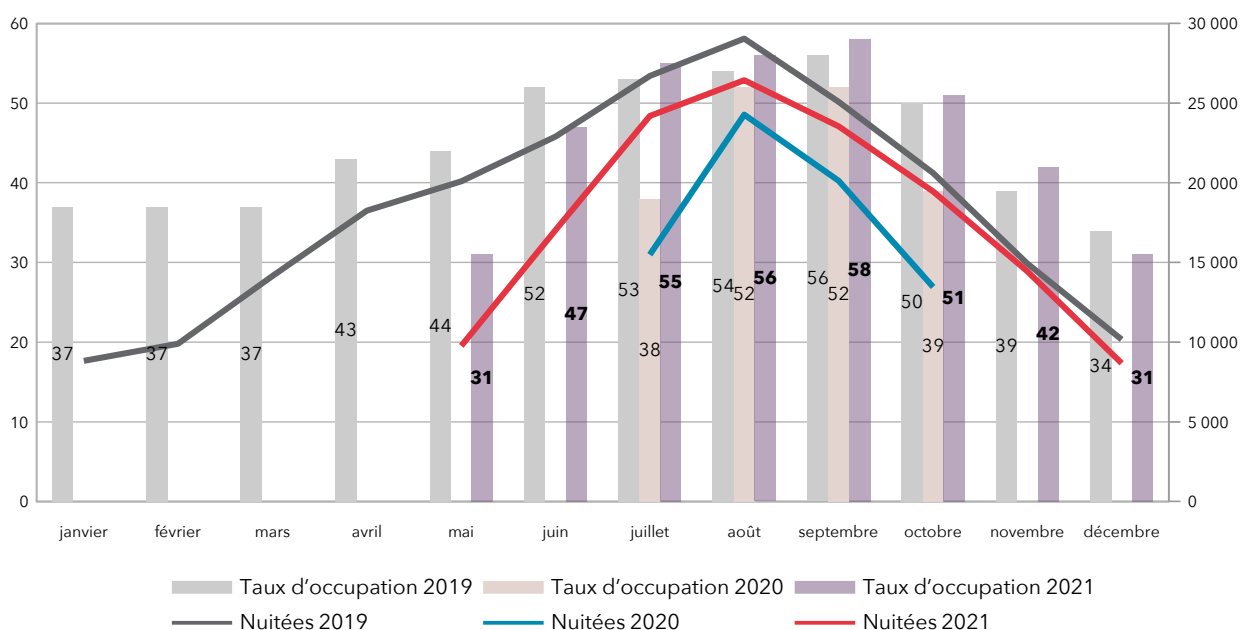
(Source INSEE/CRTL Occitanie/CDT Gers)

#### 2 - 1 Taux d'occupation et nuitées

L'INSEE n'a pu réaliser les enquêtes classiques qu'entre mai et décembre 2021.

**Les données globales ne peuvent donc pas être comparées à l'année 2020 ou l'année 2019.**

## Taux d'occupation et évolution mensuelle des nuitées sur l'ensemble du parc hôtelier gersois en 2019, 2020 et 2021 (en %)



Par rapport à 2019 on constate un taux d'occupation supérieur sur les mois de juillet, août, septembre, octobre et novembre.

### 2 - 2 Tableaux synthétiques des résultats

(Source INSEE)

#### Chiffres clés Gers

**143 600 nuitées** sur l'ensemble de l'année (mai à décembre),  
**47 %** de **taux d'occupation** moyen.

Pour les établissements 3 étoiles (catégorie la plus représentative du parc gersois), le **taux d'occupation moyen** est à **48 %**,

La **part de la clientèle d'affaires** est de **43 %**,

Et la **part de la clientèle étrangère** de **6 %**.

#### Données de mai à décembre 2021

(Reste de l'année : données mensuelles non disponible)

##### Clientèle Totale

Arrivées	<b>84 154</b>
Nuitées	<b>143 573</b>

##### Clientèle Étrangère

Arrivées	<b>4 153</b>
Nuitées	<b>7 715</b>
Part de la clientèle étrangère	<b>6 %</b>

##### Fréquentation

Durée moyenne de séjour des français	<b>1,7</b>
Durée moyenne de séjour des étrangers	<b>1,9</b>
Durée moyenne de séjour globale	<b>1,7</b>

**Taux d'occupation moyen (%)** **47**

Les évolutions ne sont calculées que de mai à décembre en 2019 et 2021.

Nuitées totales : - 15 %

Nuitées étrangères : - 55 %

Nuitées françaises : - 11 %

Taux d'occupation : - 1 point



## Chiffres clés Occitanie

**9,9 millions** de **nuitées** dans l'hôtellerie (mai à décembre),,

**50 %** de **taux d'occupation** dans les hôtels.

## Indicateurs par catégorie

### Hôtels 1 & 2 étoiles

Taux d'occupation moyen (%)	44
Coefficient de remplissage	1,4

### Hôtels 3 étoiles

Taux d'occupation moyen (%)	48
Durée moyenne de séjour des français	1,6
Durée moyenne de séjour des étrangers	1,7
Durée moyenne de séjour globale	1,6
Part de la clientèle étrangère (%)	6
Part de la clientèle d'affaires (%)	43

## 2 - 3 La clientèle étrangère

Concernant la clientèle étrangère, l'INSEE n'a pu réaliser les enquêtes classiques qu'entre **juillet** et **décembre** 2021.

On constate une baisse de - 50 % des nuitées étrangères sur la période par rapport à 2019. Concernant les nationalités les Belges sont en stabilité ; les Espagnols sont en baisse de - 48 %, les Britanniques de - 75 % et les Néerlandais de - 39 %.

Avec 21 % de la clientèle étrangère la Belgique est la première nationalité étrangère devant l'Espagne ( 15 %), les Pays-Bas (10 %) et la Grande-Bretagne (8 %).

Pour rappel données 2019 :

Avec 18 % de la clientèle étrangère, les Britanniques restent la 1ère nationalité étrangère accueillie dans le Gers. Viennent ensuite l'Espagne (13 %), les Etats-Unis (10 %), la Belgique et l'Allemagne (9 %) et les Pays-Bas (8 %).

## 2 - 4 Hôtels «Logis»

(Source AGIT32)

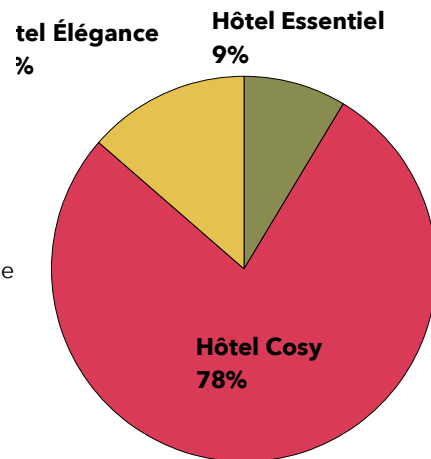
Le parc des **Logis** est composé de **14 établissements** avec une capacité d'accueil de **532 lits**, soit **24 %** de la **capacité d'accueil** hôtelière du département.

### Répartition par nombre d'établissements et capacité d'accueil

2 établissements Hôtel Essentiel - 38 lits,  
11 établissements Hôtel Cosy - 434 lits,  
1 établissement Hôtel Élégance - 60 lits,

Clé de lecture : il y a 24 établissements classés Hôtel Essentiel avec une capacité d'accueil de 38 lits, soit 9 % de la capacité d'accueil des logis.

Données Actiscope : le nombre limité de répondant ne permet pas d'effectuer une analyse.



Retrouvez l'ensemble des focus de la Destination Gers sur :  
<https://www.pro.tourisme-gers.com/focus-bilan>

## B - RÉSIDENCES DE TOURISME

### 1 - L'OFFRE (parc au 31/12/2021)

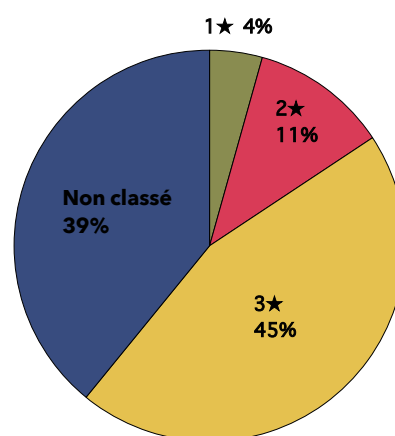
(Source AGIT32)

Le parc des **résidences de tourisme** est de **12 établissements** avec une capacité d'accueil de **2 014 lits**, soit **7 %** de la **capacité d'accueil** marchande du département.

La **taille moyenne** des établissements est de **168 logements**.

### Répartition par nombre d'établissements et capacité d'accueil

- ★ 1 établissement - 88 lits,
- ★★ 1 établissement - 228 lits,
- ★★★ 5 établissements - 910 lits,
- Non classé** 5 établissements - 788 lits.



Clé de lecture : il y a 5 établissements classés 3 étoiles avec une capacité d'accueil de 910 lits, soit 45 % de la capacité d'accueil des résidences de tourisme.

### 2 - LA FRÉQUENTATION

(Source INSEE/CRTL Occitanie/CDT Gers, enquête « autres hébergements collectifs de tourisme - dont résidences de tourisme »)

Faute d'un nombre suffisant d'établissements dans le Gers, les données de fréquentation sont de niveau régional.

#### Chiffres clés Occitanie 2021

(données de mai à décembre)

- 6,1 millions de nuitées en résidences de tourisme et résidences hôtelières,
- 56 % de taux d'occupation ( - 4 points),
- 4,4 jours, durée moyenne de séjour,
- 10 % part de la clientèle étrangère.

## C - HÔTELLERIE DE PLEIN AIR

### 1 - L'OFFRE (parc au 31/12/2021)

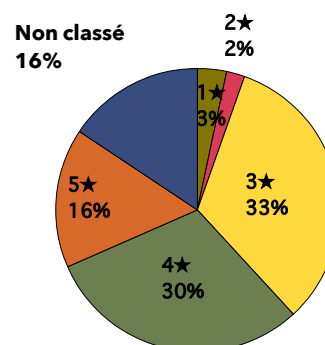
(Source AGIT32)

Avec **59 campings**, **5 parcs résidentiels de loisirs** et une capacité d'accueil de **11 296 lits**, le parc hôtelier de plein air représente **39 %** de la **capacité d'accueil** marchande du département.

La **taille moyenne** des établissements est de **59 emplacements**.

#### Répartition par nombre d'établissements et capacité d'accueil

- ★ 2 établissements - 375 lits,
- ★★ 2 établissements - 236 lits,
- ★★★ 17 établissements - 3 700 lits,
- ★★★★ 9 établissements - 3 417 lits,
- ★★★★★ 1 établissement - 1 800 lits,
- Non classé** 33 établissements - 1 768 lits.



Clé de lecture : il y a 2 établissements classés 1 étoile avec une capacité d'accueil de 375 lits, soit 3 % de la capacité d'accueil de l'hôtellerie de plein air.

Parmi ces 59 campings et 5 parcs résidentiels de loisirs on dénombre :

- 5 établissements « Bienvenue à la Ferme » ayant une capacité d'accueil de 251 lits,
- 2 établissements « Accueil paysan » avec une capacité d'accueil de 38 lits.

### 2 - LA FRÉQUENTATION

(Source INSEE/CRTL Occitanie/CDT Gers)

#### 2 - 1 Taux d'occupation et nuitées

L'INSEE n'a pu réaliser les enquêtes classiques qu'entre mai et septembre 2021.

**Les données globales ne peuvent donc pas être comparées à l'année 2019.**

## Taux d'occupation et évolution des nuitées sur l'ensemble du parc hôtellerie de plein air gersois en 2019, 2020 et 2021 (en %)



## 2 - 2 Tableaux synthétiques des résultats

(Source INSEE)

### Chiffres clés Gers

**356 500 nuitées** sur l'ensemble de la saison (mai à septembre),  
**26 %** de taux d'occupation moyen,  
**66 600** nuitées étrangères.

Le **taux d'occupation moyen** des « **emplacements équipés** » est supérieur à celui des **emplacements nus** (**34 %** contre **22 %**).

La durée moyenne de séjour pour les Français est de 5,1 jours et 5,3 pour les Étrangers.

La part de la clientèle étrangère est plus importante sur les emplacements nus (24 % contre 12 %).

### Données de mai à septembre 2021

(Reste de l'année : données mensuelles non disponible)

Clientèle Totale	
Arrivées	<b>69 210</b>
Nuitées	<b>356 533</b>
Clientèle Étrangère	
Arrivées	<b>12 495</b>
Nuitées	<b>66 572</b>
Part de la clientèle étrangère (en %)	19
Fréquentation	
Durée moyenne de séjour des Français	<b>5,1</b>
Durée moyenne de séjour des Étrangers	<b>5,3</b>
Durée moyenne de séjour globale	<b>5,2</b>
<b>Taux d'occupation moyen (%)</b>	<b>26</b>

Les évolutions ne sont calculées que de mai à septembre en 2019 et 2021.

Nuitées totales : - 11 %

Nuitées étrangères : - 40 %

Nuitées françaises : + 1 %

Taux d'occupation : - 4,5 points

## Chiffres clés Occitanie

**24,7 millions** de **nuitées** dans l'hôtellerie de plein air (mai à septembre),

**41 %** de **taux d'occupation** dans les campings.

## Indicateurs 2021 par type d'emplacements

### Emplacements nus

Taux d'occupation moyen (%)	22
Part de la clientèle étrangère	24
Durée moyenne de séjour des français	5
Durée moyenne de séjour des étrangers	4,9
Durée moyenne de séjour globale	5

### Emplacements Equipés

Taux d'occupation moyen (%)	34
Part de la clientèle étrangère	12
Durée moyenne de séjour des français	5,2
Durée moyenne de séjour des étrangers	6,8
Durée moyenne de séjour globale	5,4

## 2 - 3 La clientèle étrangère

Concernant la clientèle étrangère, l'INSEE n'a pu réaliser les enquêtes classiques qu'entre **juillet** et **septembre** 2021.

On constate une baisse de - 36 % des nuitées étrangères sur la période par rapport à 2019. Concernant les nationalités les Néerlandais sont en baisse de - 32 %, les Belges de - 10 %, les Allemands de - 4 %, les Espagnols de - 60 %, les Britanniques de - 87 %.

Avec 64 % de la clientèle étrangère, les Néerlandais restent la 1ère nationalité étrangère accueillie dans le Gers. Viennent ensuite les Belges ( 19 %), les Allemands (6 %) les Espagnols (5 %) et les Britanniques (2 %).

Pour rappel données 2019 :

Avec 62 % de la clientèle étrangère, les Néerlandais restent la 1ère nationalité étrangère accueillie dans le Gers. Les Britanniques (14 %) et les Belges (12 %), complètent le podium, viennent ensuite l'Espagne (8 %), seule nationalité en progression, et l'Allemagne (2 %).

## 3 - «CAMPING QUALITÉ » dans le Gers

Le parc est stable avec 3 établissement dans le Gers et 753 lits (7 % de la capacité de l'hôtellerie de plein air).

Leur nombre étant limité, il n'est pas possible d'extraire des données de fréquentation.



## 4 - CAMPING-CARS

7 % de la clientèle touristique visite le Gers en camping-cars.

(source : enquête départementale de clientèle 2014/2015)

La fréquentation des camping-cars étant intégrée aux emplacements nus dans les enquêtes INSEE, il ne nous est pas possible d'avoir des données dédiées.

### Zoom sur l'Analyse

#### Profils et pratiques des camping-caristes en France

**46 % de camping-caristes étrangers** : les **Allemands** étant la nationalité la plus représentée (24 %) suivi des **Belges** (16 %) et **des Britanniques** (15 %),

**65 % de nuitées françaises**, avec une durée moyenne de séjour de 25,4 pour les Français et 15,9 pour les étrangers (moyenne de 20,9),

**14 %** des camping-caristes **participent à un événement** durant leur séjour.

(Enquête de la Direction Générale des Entreprises auprès des camping-caristes en visite en France - été 2017)

#### Fréquentation des aires de camping-cars municipaux (en nombre de nuitées ou véhicules) :

Auch	8 085 nuitées
Cazaubon	10 546 nuitées
Fourcès	472 nuitées
Montamat	55 nuitées
Saint-Puy	173 nuitées
Samatan	2 546 véhicules

Beaucoup d'aires de stationnement/accueil ne font pas l'objet de comptage de fréquentation.

# HEBERGEMENTS D'ACCUEIL COLLECTIFS

## D - CENTRES ET VILLAGES DE VACANCES

### 1 - L'OFFRE (parc au 31/12/2021)

(Source AGIT32)

Le parc des **centres et villages de vacances** est de **14 établissements** avec une capacité d'accueil de **1 391 lits**, soit **5 %** de la **capacité d'accueil** marchande du département.

Les **villages de vacances** sont gérés par des opérateurs nationaux du tourisme associatif et social (UNAT : VVF Villages, Miléade, Cap France,...) attirant une clientèle principalement française.

Les **centres de vacances, centres de jeunes, maisons familiales de vacances ou auberge de jeunesse**, accueillent tous types de public avec cependant une forte majorité de groupes. Les centres de jeunes accueillant des groupes d'enfants et adolescents.

La **taille moyenne** des établissements est de **50 logements**.

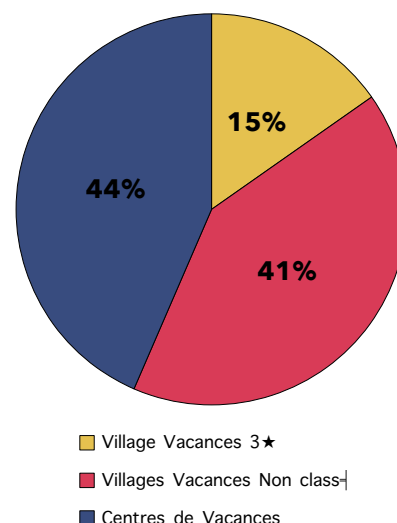
### Répartition par nombre d'établissements et capacité d'accueil

★★★ 2 établissements Village Vacances - 393 lits,

**Villages Vacances Non classé** 1 établissements - 319 lits,

**Centres de Vacances Non Classé** 11 établissements - 679 lits.

Clé de lecture : il y a 2 Villages Vacances classés 3 étoiles avec une capacité d'accueil de 393 lits, soit 28 % de la capacité d'accueil des centres et villages vacances.



### 2 - LA FRÉQUENTATION

(Source INSEE/CRTL Occitanie/CDT Gers, enquête « autres hébergements collectifs de tourisme »)

Faute d'un nombre suffisant d'établissements dans le Gers, les données de fréquentation sont de niveau régional.

### Chiffres clés Occitanie 2021

(données de mai à décembre)

**2,2 millions** de **nuitées** dans les centres et villages de vacances.

# LOCATIF

## E - MEUBLÉS DE TOURISME

### 1 - L'OFFRE (parc au 31/12/2021) (Source AGIT32)

Le parc des **meublés de tourisme** comprend **1 876 structures** avec une capacité d'accueil de **8 828 lits**, soit **30 %** de la **capacité d'accueil** marchande du département.

### Répartition par nombre de meublés et capacité d'accueil

Meublés classés 567 établissements - 1 793 lits,

Meublés Labellisés

Dont Accueil Paysan 11 établissements - 62 lits,

Clévacances 190 établissements - 1 008 lits,

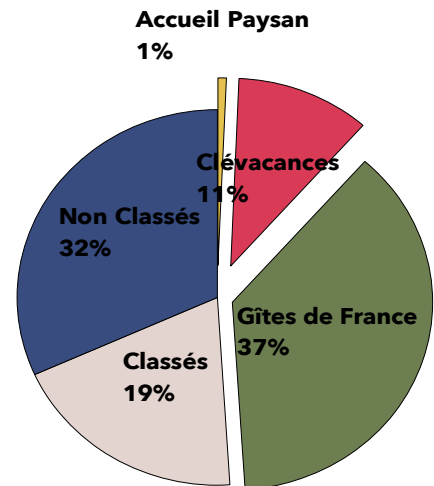
Gîtes de France 491 établissements - 3 488 lits,

dont 428 gîtes - 3 138 lits

63 chalets et insolites - 350 lits

Non classé 636 établissements - 2 953 lits.

Clé de lecture : il y a 428 meublés labellisés Gîtes de France avec une capacité d'accueil de 3 138 lits, soit 37 % de la capacité d'accueil des meublés.



### 1 - 1 Meublés classés

- ★ 41 établissements - 153 lits,
- ★★ 331 établissements - 800 lits,
- ★★★ 163 établissements - 599 lits,
- ★★★★ 27 établissements - 178 lits,
- ★★★★★ 5 établissements - 63 lits.

### 1 - 2 Meublés en démarche qualité/labels

#### Clévacances



(Source Clévacances 32)

- 🔑✓ 9 meublés - 40 lits,
- 🔑🔑✓ 28 meublés - 211 lits,
- 🔑🔑🔑✓ 137 meublés - 642 lits,
- 🔑🔑🔑🔑✓ 15 meublés - 108 lits,
- 1 insolite - 7 lits.

#### Gîtes de France



(Source Gîtes de France Gers Gascogne)

- 🌾 2 gîtes
- 🌾🌾 98 gîtes
- 🌾🌾🌾 262 gîtes
- 🌾🌾🌾🌾 41 gîtes
- 🌾🌾🌾🌾🌾 5 gîtes



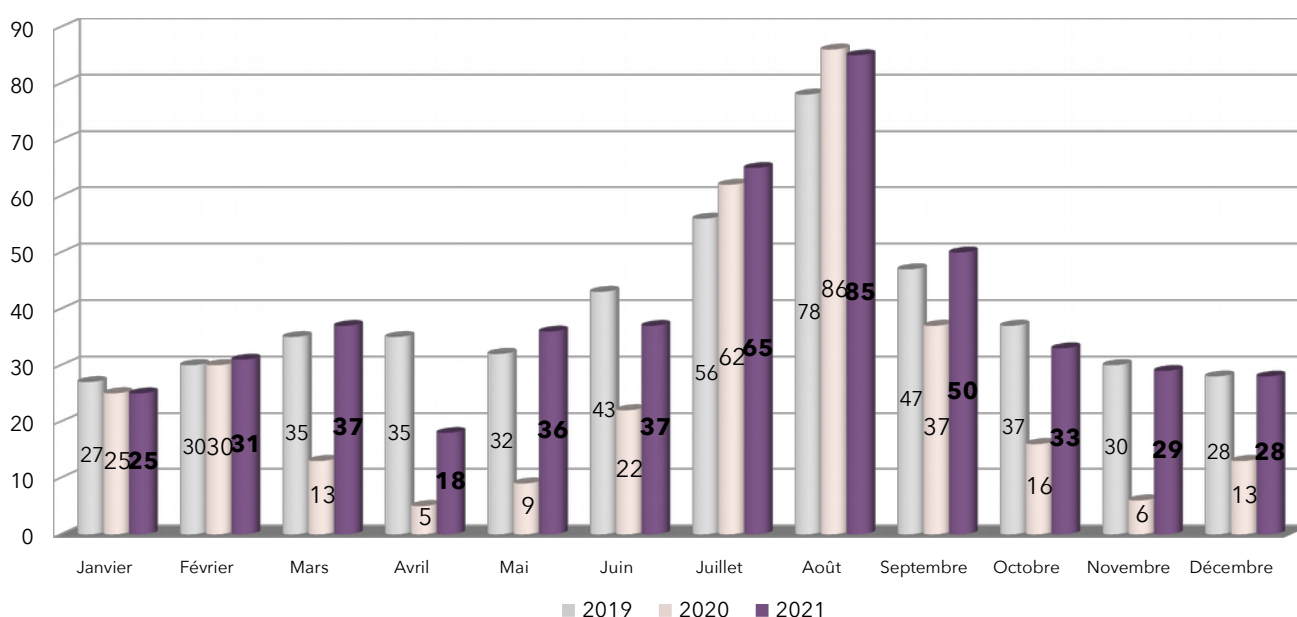
11 gîtes avec une capacité de 62 lits.

## 2 - LA FRÉQUENTATION DES MEUBLÉS/GÎTES EN CENTRALE DE RÉSERVATION



(Source Centrale de réservation « Gers Tourisme en Gascogne »)

### Taux d'occupation des gîtes en centrale de réservation en 2019, 2020 et 2021 (en %)



### Chiffres clés de la Centrale de Réservation Tourisme en Gascogne

**40 %** de **taux d'occupation** moyen (+ 13 points),

**93 100 nuitées** sur l'année (+ 14 %),

**8,2 durée moyenne** de séjour.

## F - CHAMBRES D'HÔTES

### 1 - L'OFFRE (parc au 31/12/2021)

(Source BOXIFY-Ex-AGIT32)

Le parc des **chambres d'hôtes** comprend 788 **chambres** avec une capacité d'accueil de **1 875 lits**, soit **6 %** de la **capacité d'accueil** marchande du département.

### Répartition par chambres d'hôtes et capacité d'accueil

#### Chambres Labellisées

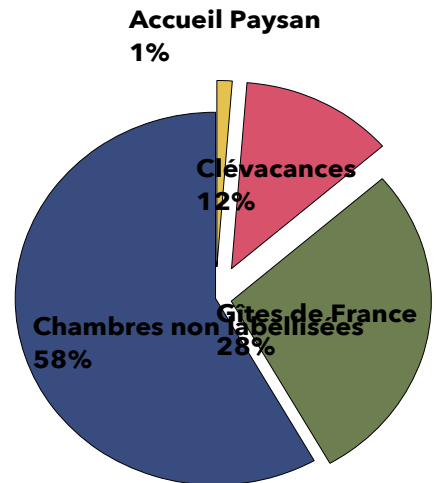
Dont Accueil Paysans 8 chambres d'hôtes - 22 lits,

Clévacances 83 chambres d'hôtes - 220 lits,

Gîtes de France 208 chambres d'hôtes - 502 lits,

Chambres non labellisées\* 442 chambres d'hôtes - 1 036 lits.

\* chambres non labellisées : recensement des chambres saisies dans la base de données AGIT32.



Clé de lecture : il y a 442 chambres d'hôtes avec une capacité d'accueil de 1 036 lits, soit 58 % de la capacité d'accueil des chambres d'hôtes.

### Chambres d'hôtes en démarche qualité/labels

#### Clévacances



(Source Clévacances 32)

 9 chambres d'hôtes - 22 lits,


 51 chambres d'hôtes - 138 lits,

 23 chambres d'hôtes - 60 lits.


#### Gîtes de France




(Source Gîtes de France Gers Gascogne)

 1 structure

 5 structures

 48 structures

 10 structures

 3 structures

Pour en savoir plus, retrouvez le focus locatif sur :

[pro.tourisme-gers.com/focus-bilan](http://pro.tourisme-gers.com/focus-bilan)

## G - LOCATIF EN PLATEFORME - AIRDNA

### 1 - L'OFFRE (parc au 31/12/2021)

(Source AirDNA/CRTL Occitanie)

Ces données concernent les plateformes Airbnb et VRBO, anciennement Homeaway.

Il y a **4 836 offres** et une capacité d'accueil de **26 472 lits**, avec 10 960 chambres.  
Ces offres peuvent être déjà référencées dans les secteurs du locatif, de l'hôtellerie,...

### Répartition par type de logements

Les logements entiers sont les plus représentés sur les plateformes :

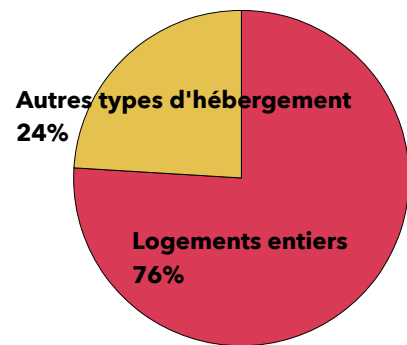
Logements entiers - 76 %

Autres types d'hébergement, dont :

Chambres privées dans un logement - 23 %

Chambres d'hôtels - 1 %

Chambres partagées dans un logement - 1 %



La répartition du nombre d'offres (en nombre d'établissement) sur le territoire est la suivante :

- Pays d'Armagnac : 32 %
- Pays d'Auch : 27 %
- Pays Portes de Gascogne : 27 %
- Pays Val d'Adour (partie Gers) : 14 %

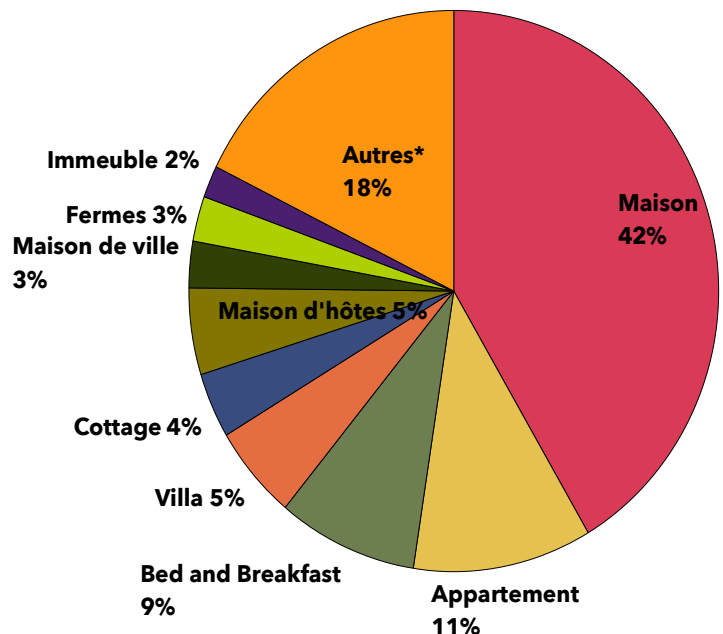
### Typologie de l'offre

Il y a 50 typologies d'hébergement sur la Destination Gers.

9 d'entre elles représentent 81 % de l'offre existantes.

Les maisons sont la grande majorité des offres proposées.

\* Autres : cabanes, roulottes, loft,...



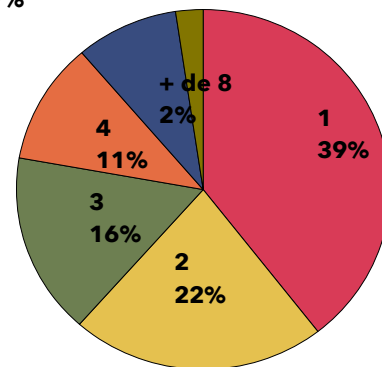


## Répartition par nombre de chambres

Un tiers de l'offre dispose d'une seule chambre.

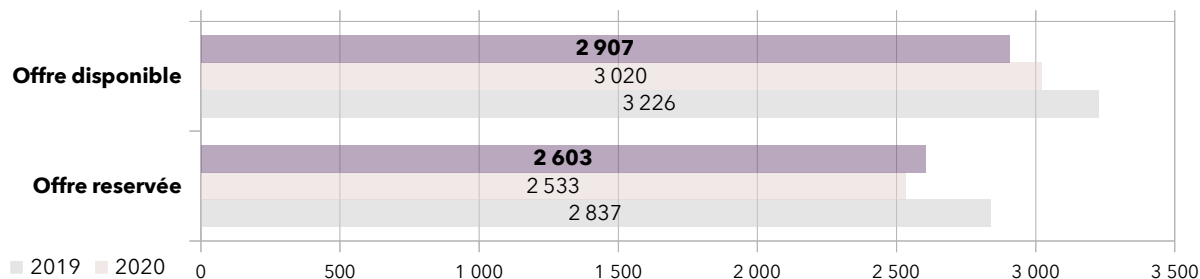
La capacité moyenne des hébergement est de 2 chambres.

Entre 5 et 7  
9%



## 2 - L'ACTIVITÉ

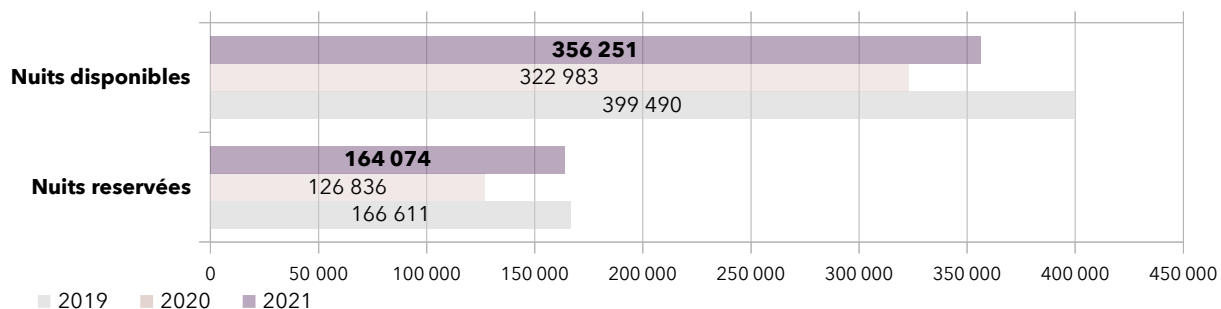
### Evolution de l'activité du parc locatif en plateforme



En 2021 il y a eu **2 900 offres disponibles** en ligne offrant a minima une nuit dans le Gers (en baisse de - 4 %).

Parmi les offres disponibles, **2 600 offres** ont eu au moins une **réservation** en 2021 (en hausse de + 3 %).

### Evolution du nombre de nuits disponibles et réservées en plateforme



Ces 2 900 offres disponibles correspondent à **356 300 nuits\* disponibles** en 2021 (en hausse de + 10 %).

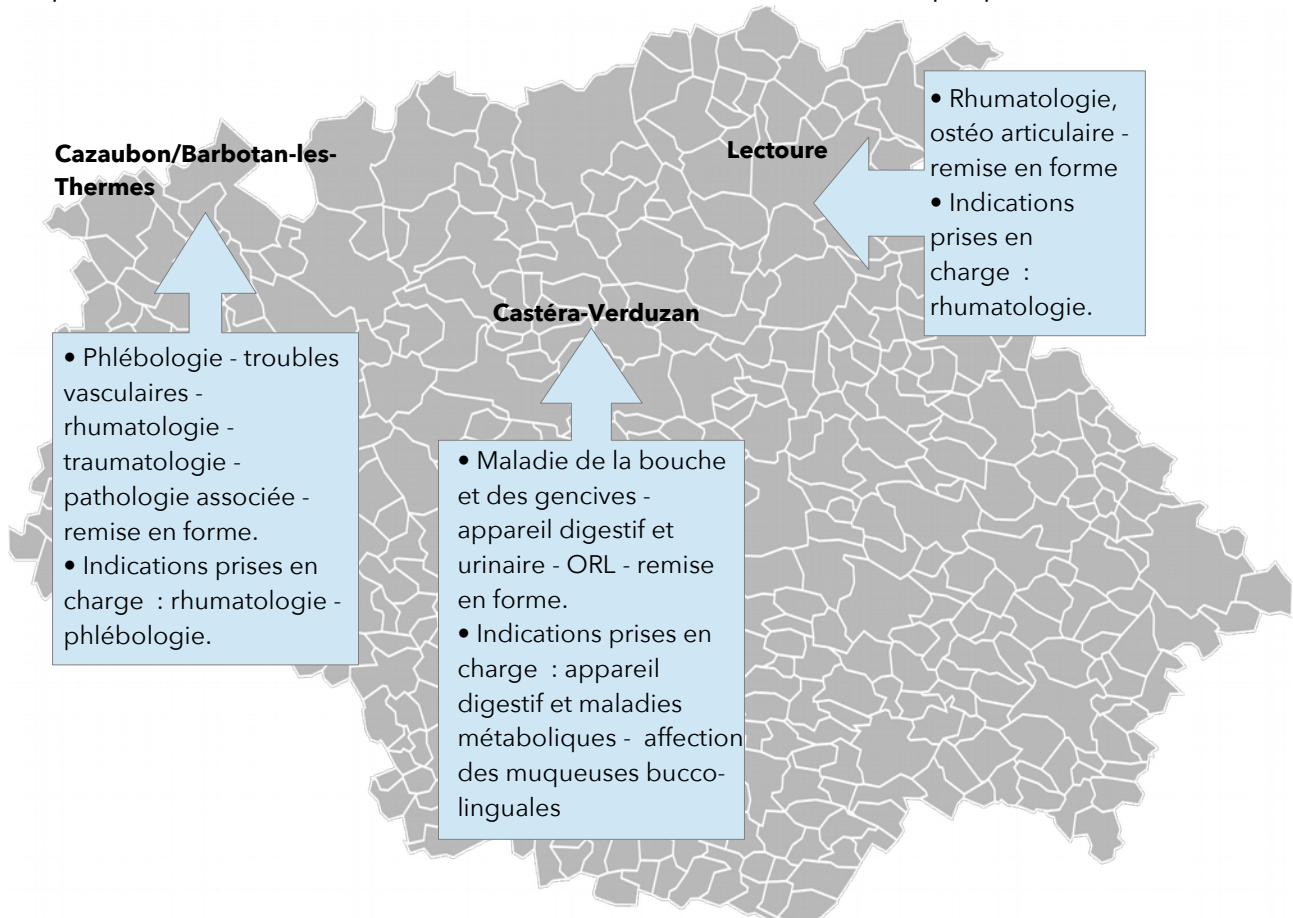
Parmi celles-ci **164 000** ont été **réservées** (en hausse de + 29 %).

En moyenne le **taux d'occupation** est de **41 %**.

Avec une moyenne de **107,2€** affichés **par nuit**, les **revenus générés** sur les plateformes ont été de **22,6 millions d'euros** pour le **département du Gers** (en hausse de + 56 % par rapport à 2020).

\* Une nuit est un logement occupé pour une nuit, sans visibilité sur le nombre de personne occupant le logement. Si 4 personnes ont occupé le logement, Airdna compte 1 nuit alors qu'habituellement on compterait 4 nuitées.

Le département du Gers est doté de 3 stations thermales avec les propriétés suivantes :



Sources fond de carte : wikipedia/Carte vierge du département du Gers/Poulpy

## Chiffres clés 2019 du thermalisme en France

(Source C.N.E.th 2019)

**90 stations thermales** et 1 1 0 établissements thermaux,  
**10 millions de journées** de soins délivrées,  
 près de **600 000 curistes**,  
**100 000 emplois** directs, indirects ou induits,  
**690 millions** d'euros dépensés indirectement par les curistes dans les stations (dont 47 % pour l'hébergement).

## Chiffres clés 2021 du thermalisme en Occitanie

(Source C.N.E.th/CRTL Occitanie)

**28 stations thermales**,  
**102 000 curistes**,  
**31 % du marché national**,  
**5,9 millions** de journées curiste.

# 1 - LA FRÉQUENTATION 2021

(Source C.N.E.th/CRTL Occitanie/CDT Gers/Stations thermales)

## Les curistes :

Sur l'année 2021, le **nombre de curistes est en hausse** sur l'ensemble des 3 stations.

Station	Curistes 2019	Curistes 2020	<b>Curistes 2021</b>	<b>Évolution 2020-2021 en %</b>
Cazaubon/Barbotan-les-Thermes	15 032	4 782	<b>9 533</b>	+ 99
Castéra-Verduzan	213	75	<b>113</b>	+ 51
Lectoure	1 405	228	<b>713</b>	+ 213

Le nombre de **curistes** est de **10 360** pour 2021 (16 650 en 2019).

## Les formules bien-être :

Station	Prestation Bien-Être à la journée	Séjours Forme et Bien-Être
Cazaubon/Barbotan-les-Thermes	876	838
Castéra-Verduzan	9 709	451
Lectoure	5 131	-

## 2 - ORIGINE DE LA CLIENTELE

Cazaubon/Barbotan-les-Thermes	Castéra-Verduzan	Lectoure
Curistes		
Occitanie	Occitanie	Occitanie
Nouvelle-Aquitaine	Nouvelle-Aquitaine	Nouvelle-Aquitaine
Pays de la Loire	Île-de-France	Pays de la Loire
Île-de-France	Centre	Bretagne
Provence-Alpes-Côtes	Provence-Alpes-Côtes	
Prestations Bien-Être à la journée		
N.C.	Occitanie	Occitanie
	Nouvelle-Aquitaine	Nouvelle-Aquitaine
	Île-de-France	Île-de-France

## 3 - POIDS ÉCONOMIQUE DU THERMALISME (Estimations)

Les **3 stations thermales gersoises** représentent **22 % de la capacité d'accueil** en hébergement marchand du département

	Nombre d'établissements/ Chambres d'hôtes	Capacité d'accueil en nb de lit	Répartition en % de la Destination Gers
Campings et PRL	4	2 706	24
Formules Gîtes et Meublés	841	2 092	24
Hôtels	15	635	28
Chambres d'hôtes	20	125	7
Résidences de Tourisme	7	722	36
Aires camping-cars	2	192	14
<b>Total lits marchands</b>		<b>6 472</b>	<b>22</b>

### Chiffres clés Gers 2021

**10 360 curistes,**

**3 100 accompagnants** (0,3 accompagnant par curistes),

**283 000 nuitées,**

**13,8 millions d'euros de poids économique** (11 % du poids économique du tourisme gersois)\*.

\* Dépense moyenne de 53€/curiste et 35€/accompagnant et par jour (Source étude *Détente Station Barbotan-les-Thermes 2008*).

À ce jour, les retombées des activités de remise en forme et bien-être ne peuvent être évaluées.

Retrouvez l'ensemble des focus de la Destination Gers sur :

<https://www.pro.tourisme-gers.com/focus-bilan>

## 1 - BASES DE LOISIRS, PISCINES

En 2021, **179 300 visiteurs** ont été comptabilisés par les établissements répondants, soit une baisse de - 18 % par rapport à 2020.

Ils sont en majorité ouvert pendant la période estivale (juillet et août) et quelques jours en juin et septembre en fonction des conditions météo.


Pour mémoire en 2019, 424 000 visiteurs avaient été comptabilisés (en juillet et août).

### La fréquentation des sites de baignade en 2021

(en nombre de visiteurs)

	2020	2021	Évolution en %
<b>Parc de loisirs</b> - Gondrin	Fermé	<b>Fermé</b>	-
<b>Base de loisirs Bassin de baignade</b> - Solomiac	Fermée	<b>32 250</b>	-
<b>Piscine</b> - Masseube	7 350	<b>18 201</b>	+ 148
<b>Base de loisirs Plan d'Eau Aménagé</b> - Castéra-Verduzan	20 700	<b>17 500</b>	- 15
<b>Base de loisirs Plan d'Eau Aménagé</b> - Saint-Clar	31 750	<b>15 965</b>	- 50
<b>Ludina Parc de loisirs aquatiques</b> - Mirande	13 992	<b>15 910</b>	+ 14
<b>Base de loisirs</b> - Saramon	26 531	<b>12 493</b>	- 53
<b>Parc de loisirs du lac de l'Uby</b> - Cazaubon	9 575	<b>12 396</b>	+ 29
<b>Base de Loisirs du lac</b> - Aignan	10 955	<b>9 400</b>	- 14
<b>Piscine Intercommunale</b> - L'Isle-Jourdain	8 881	<b>8 853</b>	=

## 2 - RANDONNÉE NAUTIQUE : CANOË

	2020	2021	Évolution en %
<b>Canoë</b> - Beaucaire	N.C.	<b>N.C.</b>	-
 <b>Canoë à Gauge</b> - Condom	-	-	-
<b>Paddle sur le Lac</b> - L'Isle-Jourdain	N.C.	<b>237</b>	-
<b>Canoë Kayak</b> - Plaisance	492	<b>505</b>	+ 3
<b>Canoë en Gascogne</b> - Sabaillan	3 000	<b>N.C.</b>	-
<b>Location de canoës et paddle</b> - Samatan	3 000	<b>N.C.</b>	-
<b>Centre nautique</b> - Thoux	3 590	<b>1 805</b>	- 50

## II - ITINÉRANCE DOUCE

### 1 - LES CHEMINS DE SAINT-JACQUES DE COMPOSTELLE

(source AFCC données 2019, ADT82 données 2021)

#### 1 - 1 Les itinéraires

Le département du Gers se trouve particulièrement favorisé en matière de randonnée. Ici, convergent les principaux itinéraires jacquaires.

Tous ces itinéraires sont reconnus, balisés et équipés. Le Comité du Patrimoine Mondial de l'UNESCO a retenu, en raison de son intérêt historique et patrimonial, une partie du chemin de Saint-Jacques de Compostelle (Voie du Puy/Tronçon Lectoure-Condom) ainsi que **3 monuments majeurs** sur le département :

**la Cathédrale Sainte-Marie d'Auch, la Collégiale de La Romieu et le Pont de Lartigue.**

Au total, ce sont plus de **500 km de chemins de Saint-Jacques** qui traversent le Gers :

- **Le GR65, la voie du Puy-en-Velay** ( du Puy-en-Velay à Roncevaux) traverse le département sur 153 km, de Saint-Antoine à Barcelonne-du-Gers,
- **Le GR653, d'Arles au Somport (variante Lourdes)** traverse le département sur 158 km, de Pujaudran à Marciac,
- **Le GR652 (variante de la Voie du Puy)** traverse le département sur 18 km de Pouy-Roquelaure à La Romieu,
- **Le GR654 Voie du Vézelay** traverse le Gers sur 15 km de Fourcès à Montréal-du-Gers.

Ces itinéraires, inscrits au Plan Départemental des Itinéraires de Promenade et Randonnée, sont gérés par les services du Conseil Départemental du Gers.

#### 1 - 2 La fréquentation

(source ACIR Compostelle données 2019, ADT82 données 2021)

- **Le GR65, la voie du Puy-en-Velay** 730 km, 32 jours (Le Puy en Velay/Saint-Jean Pied de Port), **moyenne estimée** de la fréquentation de la voie : **20 000 cheminants** ; nombre de marcheurs recensés en 2019 : Le Puy-en-Velay : 20 350 cheminants ; **ecompteur de Bardigues** (Tarn-et-Garonne) : **5 431 cheminants**,
- **Le GR653, d'Arles au Somport** (variante Lourdes) 787 km ; 35 jours (Arles/Col du Somport) **Toulouse : 922 cheminants**,
- **Saint-Jean Pied de Port**, confluence des principales voies : **61 100** cheminants,
- **Saint-Jacques de Compostelle : 348 000** « compostelas » délivrées.

## 1 - 3 Fréquentation des sites classés au patrimoine mondial de l'UNESCO

- Cathédrale d'Auch : 565 pèlerins (données 2018),
- Collégiale de La Romieu : 1 700 pèlerins ayant effectués une visite payante,
- Pont de Lartigue (pas de comptage à ce jour).

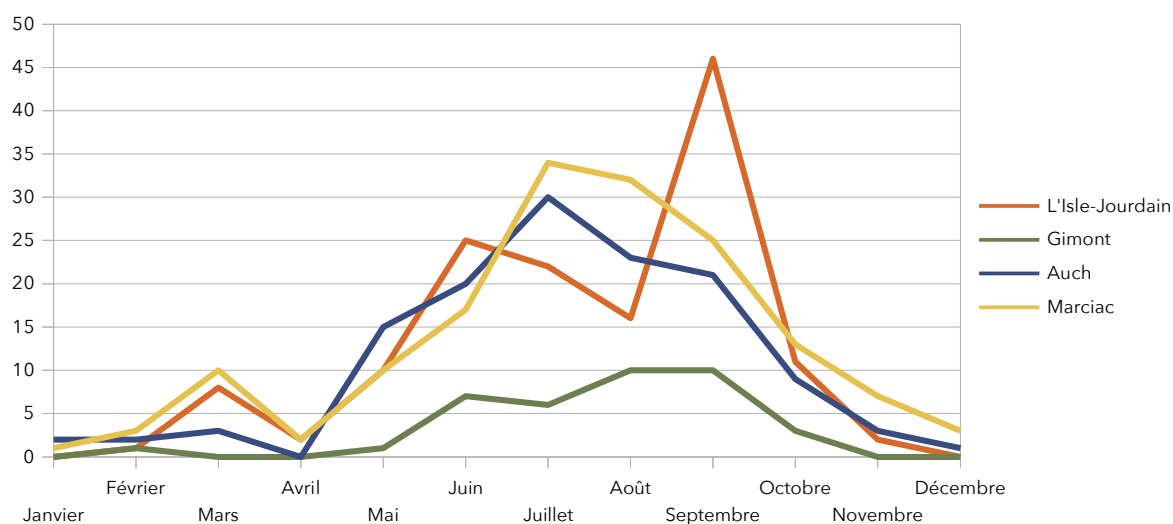
Ces données sont les plus représentatives du nombre de pèlerins visiteurs.

## 1 - 4 Passage des cheminants dans les Offices de Tourisme du Gers

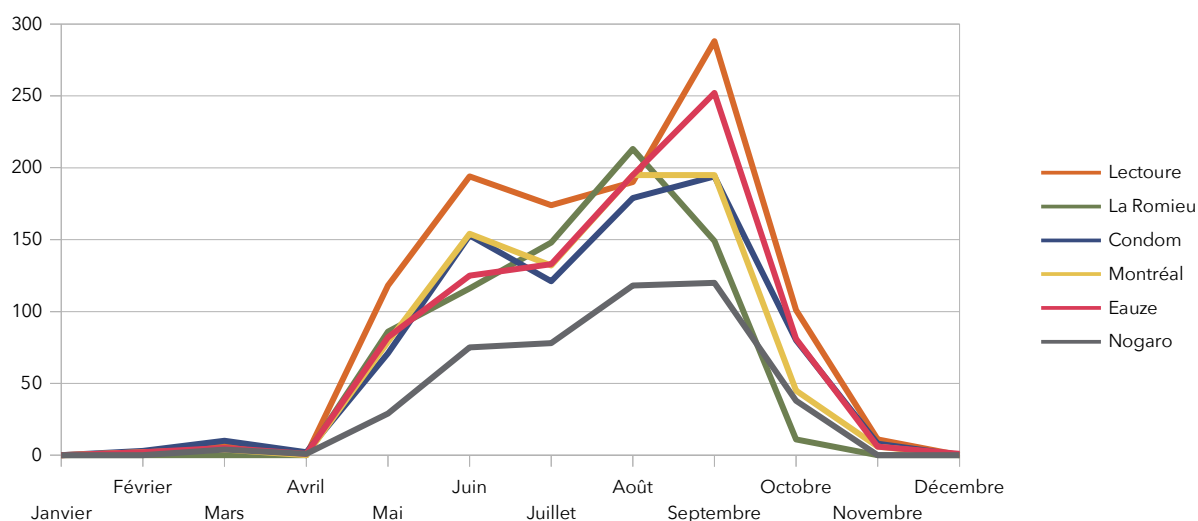
(Source Offices de Tourisme : comptage au comptoir des cheminants)

Les offices de tourisme situés sur les voies jacquaires accueillent une partie des cheminants. Ce mode de comptage permet de mesurer l'évolution de la fréquentation.

### Comparatif de 4 points de comptage sur la Voie d'Arles



### Comparatif de 6 points de comptage sur le Voie du Puy-en-Velay



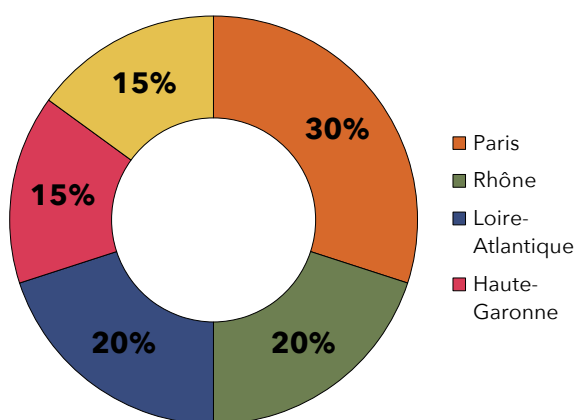
Ce sont **4 200 contacts « pèlerins »** qui se sont présentés et qui ont été qualifiés dans les offices de tourisme sur la Voie d'Arles et la Voie du Puy.

Les courbes ont cette année un profil plus habituel avec des principales périodes de passage de pèlerins sont en avant saison (mai) et en arrière-saison (septembre).

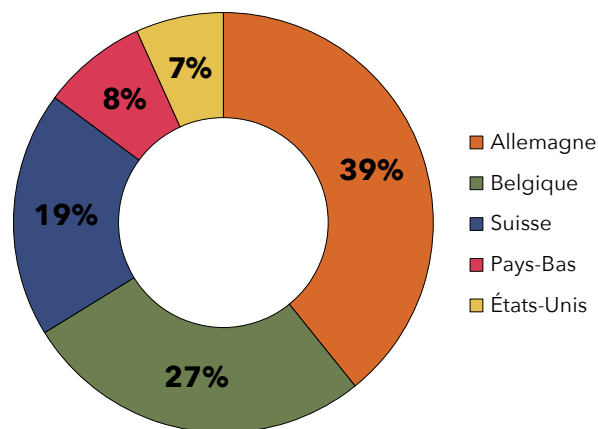
## Origines géographiques des pèlerins

En 2021 **plus de 80 % des pèlerins** accueillis dans les Offices de Tourisme de la Destination Gers sont des **Français**.

**Top 5 des départements français**



**Top 5 des pays étrangers**



### Chiffres clés Enquête Hébergeurs pèlerins 2021

Enquête CDT/OT : questionnaire en ligne envoyé aux hébergeurs pèlerins référencés : 42 % (80 répondants)

**8 300 pèlerins accueillis** dans les établissements répondants, soit une **moyenne de 185 par hébergement** (de 4 à 1 790 pèlerins accueillis),

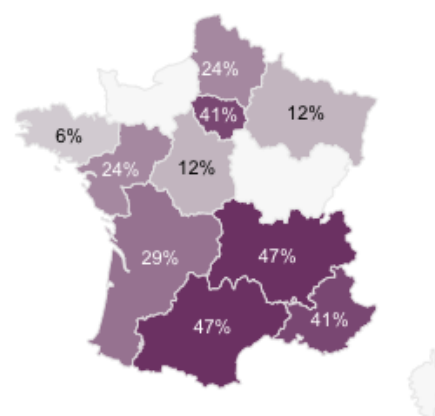
40 % des répondants n'a pas reçu de pèlerins en 2021,

La part de **clientèle « pèlerins » est de 53 %** en moyenne, 12 établissements répondants accueillent 100 % de cheminants),

**84 %** sont d'origine **française**, venant principalement de **Haute-Garonne**, de **Paris** et du **Rhône**,

**16 %** sont d'origine **étrangère**, venant d'**Allemagne**, de **Belgique** et de **Suisse**,

**34 €**, c'est la moyenne du panier moyen des pèlerins/hébergement/nuitée (dépense allant de 10 à 75 €).





## 2 - TOURISME FLUVIAL SUR LA BAÏSE

Données issues des travaux du Club Baïse regroupant les acteurs du tourisme fluvial Gers et Lot et Garonne  
(source : CC Ténarèze et Val d'Albret, Départements 32 et 47)

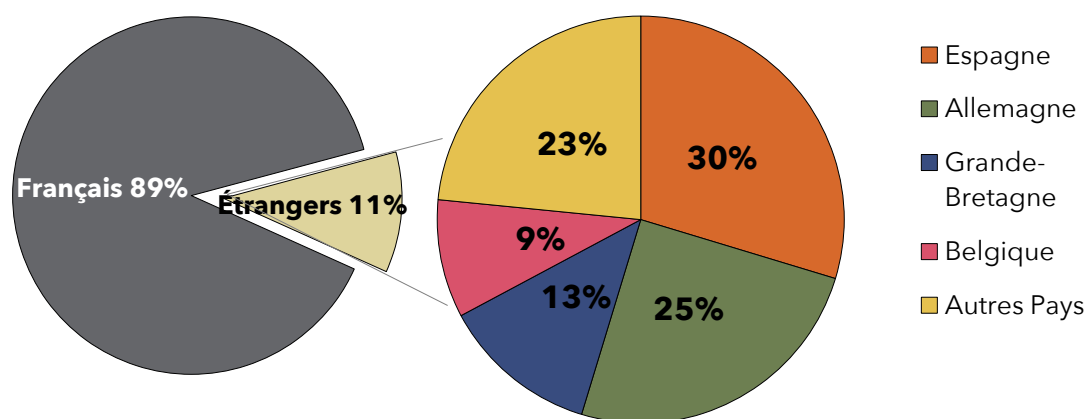
### Fréquentation à la double écluse de Graziac

(données 2020, activité fluviale interrompu en 2021)

**130 bateaux habitables** ont été comptés sur la partie gersoise, soit une **baisse de - 55 %**. Cela représente 587 passagers.

**84 %** du trafic a eu lieu sur les mois de **juillet** et **août**.

### Origines géographiques des passagers à l'Écluse de Graziac



Clé de lecture : 11 % des passagers à l'écluse de Graziac sont des étrangers. 13 % des étrangers sont des Britanniques.

### Chiffres clés 2019 Enquête Baïse Gers Lot-et-Garonne

56 % de plaisanciers étrangers, les Espagnols étant la principale nationalité étrangère (19 %), suivi des Allemands (17 %) et des Britanniques (12 %),

44 % de plaisanciers français, originaires de Nouvelle-Aquitaine (36 %), d'Île-de-France et d'Occitanie (12 %),

89 % sont des primo visiteurs,

66 % de familles,

82 % ont loué leur bateau habitable,

Pour 56 % la durée moyenne de séjour/croisière est d'une semaine,

21 % citent le « plaisir de naviguer », la « découverte de la région » et le « calme et sérénité » comme critères de choix,

Le site internet est le premier mode de connaissance cité (24 %),

Buzet est le port de départ et d'arrivée le plus cité (38 et 28 %),

Le calme est le terme le plus cité pour évoquer la Baïse,

53 % utilisent un vélo à partir de leurs bateaux, notamment les étrangers (62 %).

Le site de la **double écluse de Graziac** étant reconnu pour sa qualité architecturale, ce sont **14 900 promeneurs** (hors plaisanciers) qui ont été recensés pendant les horaires de navigation de la saison 2021 (hausse de + 74 %).

### 3 - VÉLO DE PAYS/VAE (Vélo à assistance électrique)

(Source PETR Pays Portes de Gascogne)

Dans le cadre du contrat SPÔTT « Terra Gers<sup>®</sup>, l'expérience slow tourisme », une expérience pilote a été menée par le PETR Pays Portes de Gascogne préfigurant le maillage de la destination Gers avec des stations de location de vélo à assistance électrique.

En quelques chiffres **bilan de la saison touristique 2021** :

- 50 vélos à assistance électrique, clubs de vélo locaux
- 80 km d'autonomie (environ),
- 9 points de location,
- 4 Itinéraires Artistiques
- 49 parcours adaptés validés par les
- 35 466 km parcourus sur la saison d'été 2021.

### 4 - RANDONNÉE NON MOTORISÉE

La randonnée non motorisée comprend les activités équestres (itinéraire Route Européenne en cours de construction), pédestre, cyclotourisme, canoë.

La Véloroute Vallée de la Baïse V82, la Scandibérique EV3, la Voie Verte de l'Armagnac, la Route Européenne de d'Artagnan et le sentier de la Baïse sont de nouveaux itinéraires structurants.

Ce sont plus de 500 itinéraires offerts à la découverte des visiteurs disponibles sur le site :

**[www.tourisme-gers.com](http://www.tourisme-gers.com)**

### Fréquentation

Le **vélorail de Nogaro** a accueilli **9 280 personnes** en 2021 (1 855 draisines).

Retrouvez l'ensemble des focus de la Destination Gers sur :

**<https://www.pro.tourisme-gers.com/focus-bilan>**

En 2021, **314 400 visiteurs** ont été comptabilisés par les établissements répondants, soit une **hausse de + 13 %** par rapport à l'**année 2020**.






La fréquentation sur les mois d'ouverture a été disparate.

Pour mémoire en 2019, 553 000 visiteurs avaient été comptabilisés.

## La fréquentation du patrimoine en 2021

(en nombre de visiteurs)




### Les sites, monuments, parcs et jardins

	2020	2021	Évolution en %
 <b>Village Fortifié</b> - Larressingle	N.C.	<b>N.C.</b>	-
 <b>Cathédrale Sainte-Marie (Estimation)</b> - Auch	120 000	<b>120 000</b>	-
 <b>Abbaye de Flaran</b> - Valence-sur-Baïse	22 602	<b>27 661</b>	+ 22
<b>Château</b> - Lavardens	14 781	<b>21 948</b>	+ 48
<b>Collégiale Saint-Pierre</b> - La Romieu	19 499	<b>20 232</b>	+ 4
 <b>Villa de Séviac</b> - Montréal-du-Gers	14 061	<b>15 762</b>	+ 12
<b>Les Jardins de Coursiana</b> - La Romieu	7 314	<b>12 340</b>	+ 69
 <b>Chœur Cathédrale Sainte-Marie</b> - Auch	8 252	<b>8 292</b>	+ 20
<b>La Domus de Cieutat</b> - Eauze	4 814	<b>5 918</b>	+ 23
<b>Tour</b> - Termes d'Armagnac	5 498	<b>5 799</b>	+ 5
<b>Monastère</b> - Boulaur	3 009	<b>5 292</b>	+ 76
<b>Camp de siège Médiéval</b> - Larressingle	4 166	<b>5 077</b>	+ 22

N.C. : données non communiquées à ce jour

Sites gratuits

## Les musées, galeries et salles d'exposition

	2020	<b>2021</b>	Évolution en %
 <b>Musée des Amériques</b> - Auch	10 397	<b>12 004</b>	+ 15
<b>Musée archéologique du Trésor</b> - Eauze	5 634	<b>6 224</b>	+ 10
<b>Musée d'Artagnan</b> - Lupiac	5 722	<b>6 083</b>	+ 6
 <b>Espace Saint-Michel</b> - Condom	1 981	<b>4 379</b>	+ 121
<b>Ecomusée de l'Armagnac</b> - Mauléon d'Armagnac	1 885	<b>3 813</b>	+ 102
<b>Maison de l'Illustration</b> - Sarrant	2 809	<b>3 556</b>	+ 27
 <b>Musée du Trésor de la Cathédrale</b> - Auch	2 767	<b>2 821</b>	+ 2
<b>Musée de l'école publique</b> - Saint-Clar	1 588	<b>2 744</b>	+ 73
<b>Musée Archéologique</b> - Lectoure	1 840	<b>2 517</b>	+ 37
<b>Musée d'Art Campanaire</b> - L'Isle-Jourdain	N.C.	<b>2 295</b>	-

Pour en savoir plus et retrouver l'ensemble des fréquentations à notre disposition, découvrez le focus patrimoine sur :

<https://www.pro.tourisme-gers.com/focus-bilan>



## ÉVÉNEMENTIEL

Ce sont plus de **147 200 visiteurs** dont plus de **115 700 entrées payantes**, qui ont été comptabilisés en 2021.

**L'événementiel a encore été très bouleversé en 2021, les données globales ne peuvent donc pas être comparées à l'année 2020.**

Pour mémoire en 2019, 695 000 visiteurs avaient été comptabilisés, dont 378 000 entrées payantes, l'événementiel gersois représente 11 % du chiffre d'affaires du tourisme.

### Les événements les plus visités en 2021

(en nombre de visiteurs)

		Visiteurs	Dont Payants
<b>Festival Ciné32 Indépendance(s) et Création</b> - Auch	Octobre	<b>Annulé</b>	-
<b>Festival CIRCa</b> - Auch	21 au 30 octobre 2021	<b>26 917</b>	23 167
<b>Festival Européen de Bandas y Penas</b> - Condom	7 au 9 mai 2021	<b>Annulé</b>	-
<b>Festival d'Astronomie</b> - Fleurance	6 au 13 août 2021	<b>16 000</b>	13 500
<b>Astrada</b> - Marciac	Année 2021	<b>10 555</b>	8 617
<b>Jazz in Marciac</b>	24 juillet au 4 août 2021	<b>29 485</b>	25 270
<b>Circuit Paul Armagnac</b> - Nogaro		<b>24 629</b>	24 629
Dont <b>Coupes de Pâques</b>	3 au 5 avril 2021	<b>Huis clos</b>	-
<b>Championnat de France Superbike</b>	24 et 25 avril 2021	<b>Huis clos</b>	-
<b>Promosport</b>	26 et 27 juin 2021	<b>Huis clos</b>	-
<b>Grand Prix Camions</b>	3 et 4 juillet 2021	<b>9 940</b>	9 940
<b>Grand Prix Auto</b>	24 et 25 juillet 2021	<b>3 189</b>	3 189
<b>Coupes d'automne</b>	11 et 12 septembre 2021	<b>1 500</b>	1 500
<b>Classic Festival</b>	9 et 10 octobre 2021	<b>10 000</b>	10 000
<b>Spirale à Histoires</b> - Riscle	17 et 18 juillet 2021	N.C.	-
<b>Pentecôtavic Corridas</b> - Vic-Fezensac	10 et 11 juillet 2021	<b>10 068</b>	9 296
<b>Tempo Latino</b> - Vic-Fezensac	juillet 2021	Annulé	-

Pour en savoir plus et retrouver l'ensemble des fréquentations à notre disposition, découvrez le focus événementiel sur :

<https://www.pro.tourisme-gers.com/focus-bilan>



## DEMANDE D'INFORMATIONS

### 1 - DANS LES OFFICES DE TOURISME

(Source CDT Destination Gers)

#### 1 - 1 Réseau des Offices de Tourisme du Gers

- 14 Offices de Tourisme et 21 bureaux d'informations touristiques,
- 13 Schémas de développement locaux traitant des grands thèmes touristiques stratégiques de la Destination Gers,
- 65 salariés professionnels au service :
  - Des clientèles touristiques,
  - Des prestataires touristiques,
  - Des Gersois « ambassadeurs » de leur département,
  - Des territoires et de leur collectivité de tutelle.

Ce maillage d'accueil s'organise autour des 6 zones touristiques en cohérence avec la gouvernance territoriale de la Destination Gers.

#### Chiffres clés Gers

**Plus de 59 500 contacts** accueillis dans les Offices de tourisme Gersois, ils représentent **109 500 personnes** (hors OT Coeur Sud-Ouest/Marciac),  
**1/5 de Gersois**,

**60 %** des demandes (Hors Gersois) par des **visiteurs Grand Sud-Ouest** (hors OT Coeur Sud-Ouest),

**92 %** des demandes de visiteurs **français**,

**8 %** des demandes de visiteurs **étrangers**.

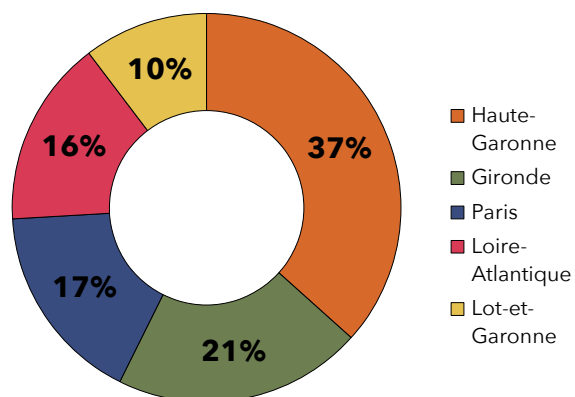
### 2 La fréquentation

(Source Outil Comptage/GRC Destination Gers, OT du Grand Auch Coeur de Gascogne et OT Coeur Sud-Ouest Marciac Madiran Saint Mont)

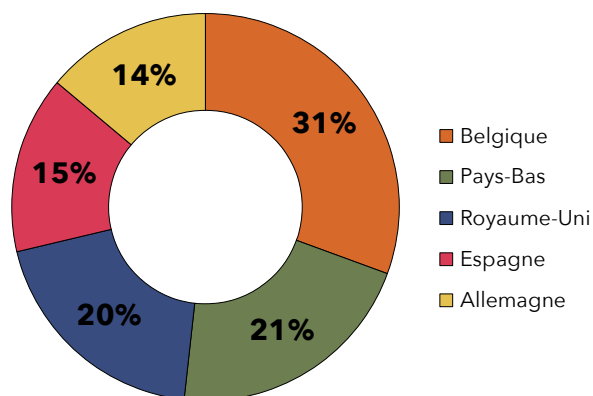
Depuis le 1<sup>er</sup> janvier 2017 ; le réseau des Offices de Tourisme Gersois utilise l'Outil Comptage/GRC Destination Gersois afin de compter et qualifier les contacts.

## ORIGINES GÉOGRAPHIQUE DES CONTACTS

### Top 5 des départements français\*



### Top 5 des pays étrangers



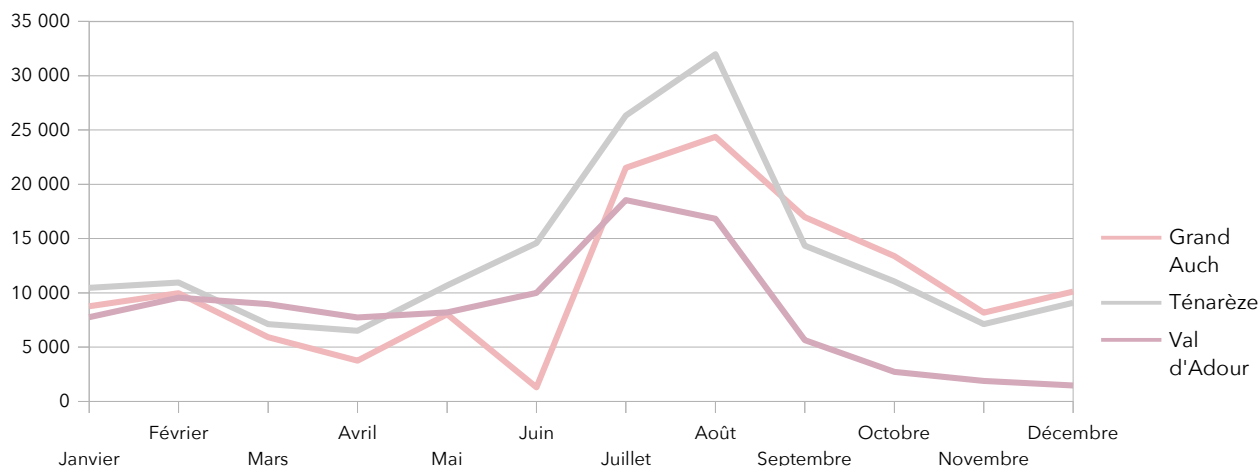
\* Hors Gersois

Les **5 principaux pays** émetteurs des touristes étrangers représentent **74 %** des demandes de contacts d'origines étrangères.

## Performances numériques des Offices de Tourisme Grands Sites Occitanie

(source tableau de bord CDT 32/OT Grands Sites Gersois)

Les sites internet des 3 Offices de Tourisme Grands Sites Occitanie ont générés **502 175 visites** en 2021 :



- 233 919 visites pour l'Office de Tourisme du Grand Auch Coeur de Gascogne,
- 205 229 visites pour l'Office de Tourisme de la Ténarèze ;
- 63 027 visites pour l'Office de Tourisme du Pays du Val d'Adour.

L'ensemble des sites internet des Offices de Tourisme de la Destination Gers ont générés **767 500 visites** sur l'année 2021.

## 2 - PERFORMANCES NUMÉRIQUES [www.tourisme-gers.com](http://www.tourisme-gers.com)

### 2 - 1 Données de fréquentation de la plateforme web Destination Gers

Le nouveau site [www.tourisme-gers.com](http://www.tourisme-gers.com) a été mis en service au mois d'avril 2021. Ce changement ne nous permet pas de communiquer des données statistiques sur l'année 2021.

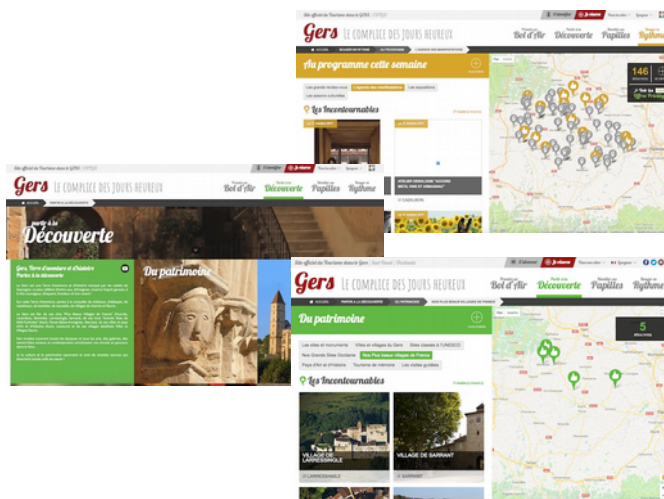
Pour rappel les données 2020

#### Chiffres clés Gers (2020)

**554 300** visites, ↗ + 10 %,  
**1 400 000** pages vues, ↗ + 10 %.

**181 500** renvois vers les sites des prestataires

**8 800** renvois vers la réservation en ligne des prestataires



	<u>Plateforme</u>	dont <u>Mobile</u>	dont Sites dédiés
<b>Nombre de visites</b>	<b>554 295</b>	207 985	34 477
<b>Nombre de pages vues</b>	<b>1 419 877</b>	456 623	75 667
<b>Fiches prestataires</b>			
% fiches prestataires « Hébergement » vues	<b>18 %</b>	17 %	8 %
% fiches prestataires « Restauration » vues	<b>3 %</b>	3 %	5 %
<b>Renvoi vers les sites prestataires</b>	<b>181 485</b>	60 328	96 720
dont renvoi vers les sites web des prestataires « Hébergement »	<b>19 %</b>	22 %	9 %
dont renvoi vers les sites web des prestataires « Restauration »	<b>7 %</b>	8 %	6 %
<b>Clics sur la réservation en ligne des prestataires</b>	<b>8 798</b>	5 556	376



## 2 - 2 Présence sur les réseaux sociaux et meilleures publications



**38 050 fans,**

Plus de **14 756 000 vues.**



184 100 personnes atteintes



**6 895 fans,**

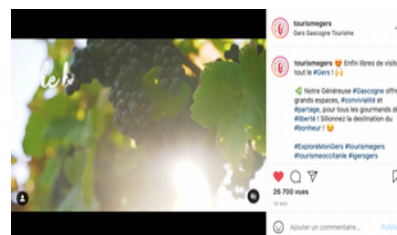
**2 305 000 vues.**



148 700 personnes atteintes



**15 400 abonnés**



415 000 impressions



**7 475 followers,**

**4 780 followers** pour @GersTourisme (grand public),  
**2 295 followers** pour @CDTLgers (professionnels).

**1 321 800**  
« impressions ».



8 740 impressions



**388 abonnés,**

**175 200 vues** générées.



**Gers, terre d'aventure et d'histoire**  
20 k vues • il y a 4 ans

1 022 vues



**373 abonnés,**

**567 700 impressions,**  
**344 400 lecteurs.**



**Affiches de festivités**  
92 Épingles

**13,23 k**  
Impressions

13 230 impressions

## 1 - LES CLUBS DE PRESTATAIRES



### Gersfriendly

En 2021, 170 activités sont recensées dans 12 domaines différents (activités sportives ou culturelles, dégustation, hébergement, loisirs,...)

#### Quelques exemples de fréquentation :

- Festival CIRCca: 26 917 visiteurs,
- L'Espace Saint-Michel à Condom : 4 379 visiteurs
- Centre d'Art et de la Photographie à Lectoure : 6 623 visiteurs,
- Festival d'Artagnan chez d'Artagnan à Lupiac : 2 600 visiteurs.



### Le Petit d'Artagnan

En 2021, 174 activités sont recensées dans 12 domaines différents (activités sportives ou culturelles, dégustation, hébergement, loisirs,...)

#### Quelques exemples de fréquentation :

- Collégiale Saint-Pierre à La Romieu : 20 232 visiteurs,
- Festival Festi'Drôle à Simorre : 889 visiteurs,
- Maison de l'Eau à Ju-Belloc : 613 visiteurs,
- Centre de loisirs aqualudique de la Ténarèze à Condom : 7 491 visiteurs.



En 2021, 221 prestations sont recensées dans des domaines différents (restauration, dégustation, domaines, cavistes,...).

### Enquête Vignobles & Découvertes 2021

Questionnaire envoyé aux membres des Bons crus d'Artagnan®/Vignobles & Découvertes ; taux de répondants : 46 % (37 répondants)

Les **domaines et les caves du réseau** ayant répondu à l'enquête ont enregistré un total de **64 200 visiteurs** par an (amplitude de 40 à 13 000 visiteurs),

**35 % de visiteurs** accueillis sur les mois de **juillet et d'août** (de 20 à 100 %),

**92 % de visiteurs individuels**, les groupes représentent 8 %,

Une clientèle française originaire d'**Occitanie**, de **Nouvelle-Aquitaine** et d'**Île-de-France**,

Une clientèle étrangère originaire de **Belgique**, des **Pays-Bas** et de **Grande-Bretagne**,

**77 € de panier moyen** (20 à 280 €),

**41 %** part de la **vente directe au domaine** (2 à 100 %),

En raison des contraintes sanitaires **peu de viticulteurs** ont pu proposer des **animations, manifestations**,

**38 %** estiment que la part de la clientèle oenotourisme est inférieure à 20 %, 31 % qu'elle est comprise entre 20 et 50 %, 16 % qu'elle se situe entre 50 à 70 % et 16 % qu'elle est supérieure à 70 %.



Depuis plus de 10 ans, le CDT inscrit ses actions de développement en faveur d'un tourisme durable, il a mis en place un marqueur territorial de l'écotourisme par la création de la démarche Terra Gers®. et fait référence aujourd'hui dans le cadre du 5<sup>ème</sup> schéma de développement départemental du tourisme 2021-2026, est référent également pour le développement du slow tourisme.

La démarche de qualification Terra Gers® s'engage dans :

- L'économie territoriale (circuits courts, production de qualité,...),
- L'environnement (bâti respectueux de l'environnement, gestion énergétique ,...),
- La solidarité sociale (accessibilité),
- La composante éducative (sensibilisation, formation).

Cette approche a été complétée par la signature d'un contrat SPÔTT, « Terra Gers®, l'expérience Slow Tourisme ».

En 2021 l'offre Terra Gers® est composé de 1 051 Objets d'informations dans l'AGIT que l'on peut découvrir dont :

- Prestations chefs restaurateurs, agroalimentaire,... (20 restaurants, 88 lieux de dégustations),
- Itinérance douce (485 itinéraires touristiques),
- Événementiel (22 festivals dans la démarche Terra Gers® Événementiel),
- Patrimoine naturel (87 sites labellisés),
- Marchés (32),
- Bornes de recharges automobiles électrique (43).

### **MANIFESTATION/ÉVÉNEMENTIEL,**

feuille de route événementiel Terra Gers®

### **Enquête Événementiel Terra Gers® 2021**

*(source : questionnaire envoyé aux organisateurs d'événements Terra Gers® (engagements dans le cadre d'une feuille de route sur des actions en faveur du développement durable) ; taux de réponse : 68 % - 15 répondants).*

De **889 à 29 500 visiteurs** par an accueillis selon les manifestations Terra Gers®,

Une **clientèle principalement française**, originaire d'**Occitanie** (dont Gers et Haute-Garonne), de **Nouvelle-Aquitaine** et d'**Île-de-France**,

Une **clientèle étrangère** principalement originaire de **Belgique**, du **Royaume-Uni** et d'**Espagne**,

De **3 à 19 €**, le **tarif le plus bas**,

De **8 à 290 €**, le **tarif le plus élevé**,

De **4 à 80 % du budget** consacré à la **promotion/communication**

De **20 à 550 bénévoles** .

Les retombées économiques sont évaluées par chaque organisateur selon diverses méthodes.

Évaluation des dépenses bénéficiant aux entreprises locales et régionales, estimation de la dépense globale des festivaliers sur le territoire, panier moyen du festivalier, Flux Vision Tourisme Événementiel (prestation CDT), impact de la fréquentation sur la restauration, les hébergements...

Dans le cadre de **Terra Gers® Événementiel**, les 22 manifestations Gersoises, s'engageant sur les actions proposées sur la feuille de route ont mis en place les actions suivantes :

- L'usage de gobelets réutilisables et consignés, de vaisselle et couverts lavables,
- Le tri des déchets, le compostage (partenariat avec Trigone),
- L'économie d'impressions papiers, l'usage du papier recyclé,

- L'utilisation de toilettes sèches,
- La restauration en privilégiant les circuits courts et productions locales,
- Le développement du covoiturage.

Aujourd'hui, certains organisateurs d'évènements :

- Changent de fournisseurs d'électricité,
- Choissent une banque collaborative,
- Facilitent l'accès aux manifestations pour les personnes à mobilité réduite,
- D'autres sensibilisent les festivaliers aux mégots de cigarettes, en créant des cendriers individuels,
- Mutualisent les outils de promotion avec d'autres organisateurs de manifestations,
- Préviennent les risques auditifs en distribuant des bouchons.

## FRÉQUENTATION PRESTATIONS EQUIPEMENTS TERRA GERS®

### Quelques exemples de fréquentation pour l'année 2021 :

<b>Itinérance douce :</b>	Navigation le long de la Baïse : en 2020, 130 bateaux comptabilisés à la double écluse de Graziac (entre Valence et Condom), représentant 587 passagers.
<b>Patrimoine naturel :</b>	Base de Loisirs du Lac d'Aignan : 9 400 visiteurs (baignade)
<b>Événementiel :</b>	Welcome in Tziganie à Seissan : 2 471 spectateurs,
<b>Tourisme et Handicaps :</b>	Ludina - parc de loisirs aquatiques à Mirande : 15 910 entrées.
<b>Initiation à l'environnement :</b>	CPIE à Mirande : 693 visiteurs Écocentre Pierre et Terre à Riscle : 3 202 visiteurs.



## Passeport privilège

En 2021, 117 prestataires sont membres du Passeport Privilège.

Lors de l'enquête annuelle 2021, le taux de répondants a été de 44 % (52 répondants).

**Les 52 répondants** ont généré **850 passeports** présentés sur l'année 2021, dont 79 % au cours des mois de juillet et d'août.

On constate de fortes variations entre les établissements de 0 à 252 passeports ayant été présentés :

- 3 plus de 100 passeports
- 48 moins de 50 passeports

## 2 - LES DÉMARCHES NATIONALES

### 2 - 1 Chèques-vacances

(Source : ANCV 2020)



Cette prestation d'aide aux loisirs permet de financer une partie de son budget vacances, culture, loisirs.

#### Chiffres clés Gers

**2,7 millions d'euros** de chèque émis,  
**950 professionnels adhérents.**

#### Chiffres clés France

**1,73 milliard d'euros** de chèque émis,  
**4,6 millions de bénéficiaires**, soit 11 millions avec leur famille),  
**240 000 professionnels** du tourisme et des loisirs (+ 4,5 %).

Secteur	Nb d'étsb adhérents	Montant en €	Part en %
Hébergement	449	1 391 927	51
Restauration	155	672 428	25
Loisirs Sportifs	252	441 595	16
Séjour - Transports	31	100 113	4
Arts - Culture - Découverte	63	108 732	4
<b>Total</b>	<b>950</b>	<b>2 714 797</b>	

### 2 - 2 Tourisme et Handicaps



Ce label d'Etat a pour but d'apporter une information objective et homogène sur l'accessibilité des sites et des équipements touristiques.

Il prend en compte les 4 familles de handicaps (auditif, mental, moteur et visuel) et vise à développer une offre touristique adaptée et intégrée à l'offre généraliste.

#### **Chiffres clés pour l'année 2020 au niveau national :**

4 120 établissements labellisés ; 2 151 sites touristiques détiennent la marque pour 4 familles de handicaps (20% des sites détenteurs de la marque).

- 56 % des sites labellisés Tourisme et Handicap sont des hébergements,
- 13 % des lieux de visites,
- 11 % des loisirs,
- 13 % des structures d'informations,
- 6 % des lieux de restaurations (bars, brasseries, restaurants,...).

## **Dans le Gers en 2021, 39 sites sont labellisés Tourisme et Handicaps :**

- **51 %** dans l'hébergement,
- **15 %** sont des structures d'informations,
- **13 %** dans les loisirs,
- **10 %** sont des lieux de visites,
- **5%** dans la restauration.

### **3 - AUTRES FORMULES**

#### **3 - 1 Bienvenue à la Ferme** (parc au 31/12/2021)



Les formules Bienvenue à la Ferme représentent 131 prestations répartis ainsi :

- 6 Fermes auberges,
- 7 Fermes équestres,
- 8 Fermes de découverte et/ou pédagogiques,
- 110 Producteurs à la ferme, dont :
  - 35 Viticulteurs,
  - 28 Conserveurs Foie Gras,
  - 48 Saveurs gourmandes,
- 5 Campings à la ferme,
- 2 Jardins botaniques.

#### Chiffres clés 2019 du réseau gersois

18 000 cartes départementales,  
19 marchés à la ferme, 10 000 visiteurs pendant l'été,  
16 fermes ouvertes, 1 000 visiteurs le 1<sup>er</sup> week-end de juin,  
2 tablées gourmandes à Auch et Fleurance pendant l'été, 1 500 visiteurs  
124 adhérents.

#### **3 - 1 Accueil Paysan** (parc au 31/12/2021)



Les formules Accueil Paysan représentent 26 prestations répartis ainsi :

- 6 Productions à la Ferme,
- 2 Fermes équestres,
- 2 Fermes de découverte et/ou pédagogiques,
- 2 Campings à la ferme,
- 10 Gîtes,
- 4 Chambres d'hôtes.

Retrouvez l'ensemble des focus de la Destination Gers sur :

<https://www.pro.tourisme-gers.com/focus-bilan>

## SERVICE DE RESERVATION GERS TOURISME EN GASCOGNE



(Source Service de réservation Gers Tourisme en Gascogne)

### Chiffres clés Gers Tourisme en Gascogne

**3 372 contrats** enregistrés, dont 40 % sur la période en juillet et août,  
**2,2 millions d'euros** de volume d'affaires,  
**990 500 euros** de volume d'affaires en ligne, **1 450 réservations** en ligne.

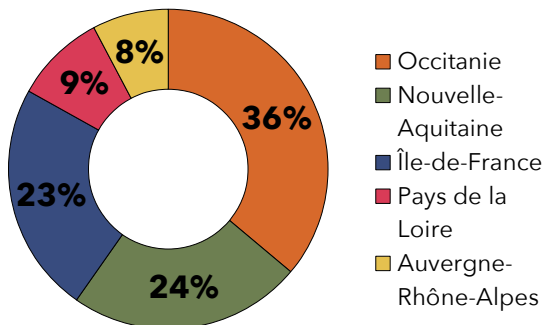
### Répartition des produits vendus

	% en nombre de contrats	% en volume d'affaires
Locatif	89,4	<b>91,4</b>
Hôtels	0,3	<b>0,2</b>
Hôtellerie de Plein Air		
Chambres d'Hôtes	4,9	<b>2</b>
Produits enfants	2,9	<b>2,5</b>
Produits à thème	2,1	<b>2,3</b>
Produits groupes	0,4	<b>1,6</b>

### Origine de la clientèle 2021

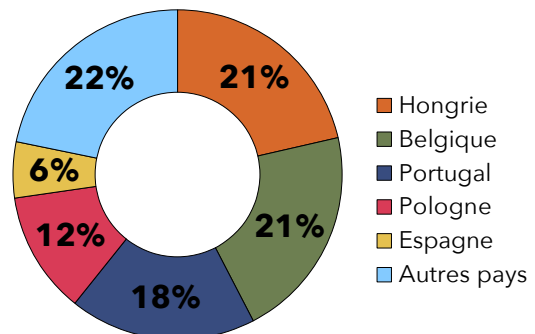
92 % de clientèle française et 8 % de clientèle étrangère

#### Répartition de la clientèle française



Les 5 principales régions émettrices représentent 74 % des origines françaises.

#### Répartition de la clientèle étrangère



La clientèle étrangère est fortement impactée par les réservations de sociétés étrangères pour les travailleurs détachés.

Retrouvez l'ensemble des focus de la Destination Gers sur :  
<https://www.pro.tourisme-gers.com/focus-bilan>





# INDICATEURS ÉCONOMIQUES

## 1 - DEPENSES DES TOURISTES

### Chiffres clés Gers

**1,7 million de visiteurs,**

**1 million de touristes, soit 5,5 millions de nuitées,**

**38 % de visiteurs à la journée, soit 660 000 visiteurs à la journée,**

**300 millions d'euros de dépenses totales,**

**264 millions d'euros de dépenses des touristes\*,**

**36 millions d'euros de dépenses des visiteurs à la journée\*\*.**

\* Durée moyenne de séjour de 7 jours et dépense moyenne de 39€ par jour et par personne, soit un budget global de séjour de 768€ en moyenne

\*\* Dépense moyenne de 54€ par jour et par personne

(Sources enquête de clientèle départementale 2014-2015 / CDT 32 - données Flux Vision Tourisme Orange CRTL Visit Data CDT)

## 2 - EMPLOI

méthodologie : source INSEE, données sur l'emploi salarié touristique issues du fichier « Tous salariés » 2018 déclarations sociales nominatives (DSN).

L'emploi touristique correspond à l'emploi généré par la présence de touristes sur un territoire. La totalité des emplois des activités dites 100 % touristiques (hébergements, musées, parcs d'attraction, etc.) est comptée comme touristique. Pour les activités partiellement touristiques (cafés, restaurants, commerces, etc.), l'emploi touristique est estimé en retranchant à l'emploi total un emploi théorique lié aux résidents.

Dans cette étude, on comptabilise tous les emplois salariés touristiques, qu'ils soient saisonniers ou non. Les emplois non salariés ne sont pas comptabilisés.

### Au niveau régional :

Le tourisme en Occitanie génère 108 000 emplois salariés, dont 95 000 directement liés à la présence de touristes, soit 6,6 % des emplois salariés de la Région. Ces emplois touristiques sont concentrés sur le littoral méditerranéen, en espace urbain (tourisme d'affaires) et sur Lourdes (tourisme culturel).

Il est très saisonnier avec un nombre d'emploi multiplié par deux entre janvier (66 000 emplois) et août (134 000 emplois). Cette saisonnalité est peu marquée sur les départements ruraux.

Plus d'un emploi touristique sur 3 concerne les secteurs de l'hébergement et de la

restauration.

## Au niveau départemental

Ce mode de calcul de l'emploi touristique salarié nous donne un autre éclairage (en prenant en compte des activités partiellement touristique et la proportion d'activité liée aux résidents permanents). 2 600 emplois touristiques sont affectés au département du Gers.

Ils se répartissent dans les différents secteurs d'activité suivants (en ordre décroissant) :

- Le secteur du commerce est le premier bénéficiaire avec les grandes surfaces (24, 8%) et les commerces de détail (20,6%),
- Le secteur de l'hébergement représente 18,1% des emplois touristiques,
- Le secteur des activités de loisirs, bien-être/soins représente 15,9 % des emplois,
- On retrouve ensuite l'artisanat (8,4%), les offices de tourisme (6,7%), les cafés restaurants (5,1%).

## Evolution des emplois salariés touristiques

(Source Acooss/Urssaf)

Avec une moyenne de **1 254 emplois salariés** en 2020, le secteur du tourisme représente **3,9 %** de l'**emploi salarié total** dans le département du Gers (moyenne annuelle de 32 160 emplois).

On observe une **baisse** du nombre d'emploi en 2020 dû notamment à la crise sanitaire.

	2018	2019	2020
Hôtels et hébergements similaires	269	260	219
Autres hébergements touristiques	44	49	40
Terrains de campings	41	39	33
Agences de voyage et autres services de réservation	77	74	66
<b>Total des activités 100 % tourisme</b>	<b>431</b>	<b>422</b>	<b>358</b>
Établissements thermaux et soins corporels	31	32	28
Restaurants	737	761	703
Débits de boisson	176	186	165
<b>Total des activités caractéristiques du tourisme</b>	<b>1 375</b>	<b>1 401</b>	<b>1 254</b>

### 3 - TAXE DE SÉJOUR

(Source analyse CDT 32)

#### Chiffres clés Gers

**436 791 €** de taxe de séjour pour l'année 2020 (- 40 %),

**90 %** du département couvert en 2020.

**Créée par la loi du 13 avril 1910, la taxe de séjour est instituée à l'initiative des communes réalisant des dépenses favorisant l'accueil des touristes.**

Depuis 1999, elle est devenue instituée par les établissements publics de coopération intercommunale (EPCI) qui respectent les conditions applicables aux communes.

Plusieurs réformes sont intervenues, la dernière datant de 2016.

Cette taxe, payée par les touristes, permet aux communes de financer les dépenses liées à la fréquentation touristique ou à la protection de leurs espaces naturels touristiques dans un but touristique.

Presque **tout le département couvert par la taxe de séjour 2020** : seule la Communauté de Communes des Coteaux Gimone-Arrats n'est pas collectrice.

Soit **90% du département**, dont **100 % des 13 Stations Vertes du Gers**.

Le produit de la taxe de séjour est déterminé en fonction des déclarations des collectivités. L'estimation du produit de la taxe de séjour de l'année précédente s'effectue au mois de juin de l'année en cours. Les informations sont donc celles délivrées à l'instant T et sont susceptibles de connaître des ajustements.

Retrouvez l'ensemble des focus de la Destination Gers sur :

**<https://www.pro.tourisme-gers.com/focus-bilan>**

# SOURCES D'INFORMATION

- ◆ Accueil Paysan
  - ◆ ANCV
  - ◆ Bienvenue à la Ferme
  - ◆ Chambre d'Agriculture du Gers, service tourisme
  - ◆ Camping Qualité
  - ◆ Chambre de Commerce et d'Industrie
  - ◆ Clévacances Gers
  - ◆ Comité Régional du Tourisme et des Loisirs Occitanie
  - ◆ Conseil Départemental du Gers
  - ◆ Conseil Régional Occitanie
  - ◆ Logis
  - ◆ Relais des Gîtes de France
  - ◆ INSEE
  - ◆ Météo France
  - ◆ Préfecture du Gers
  - ◆ Service de réservation Gers Tourisme en Gascogne
  - ◆ Partenaires territoriaux gersois : Communautés de Communes, Offices de Tourisme, PETR
  - ◆ ADN Tourisme
  - ◆ UMIH 32
- ◆ Et surtout, l'ensemble des professionnels et leurs représentants, interrogés dans le cadre de la mission de l'observatoire économique du Comité Départemental du Tourisme Destination Gers qui ont bien voulu nous consacrer de leur temps,

Qu'ils en soient remerciés tout particulièrement.





**Comité Départemental du Tourisme Destination Gers**

3, Bd Roquelaure - BP 50106 - 32 002 AUCH Cedex

Tél. : + 33 (0)5 62 05 95 95

E-mail : [info@tourisme-gers.com](mailto:info@tourisme-gers.com)

Site Pro : <https://www.pro.tourisme-gers.com/notre-observatoire-economique>

<http://www.tourisme-gers.com/>

Pro : [twitter.com/CDTLgers](https://twitter.com/CDTLgers)

Crédit photos: @Collection Tourisme Gers/CRTL Occitanie/Thébault Patrice-CDT32/Vilminot Gérard/S. Daudirac-Domaine de Baulieu/L'Instant C-Mairie de Lupiac/M. Laborde-Musée des Amériques/Mairie Auch-OT Nogaro en Armagnac/Campistron Jean-Paul-Adobe Stock/picsfive.