

Hébergements

Locatif : Meublés de tourisme et Chambres d'hôtes

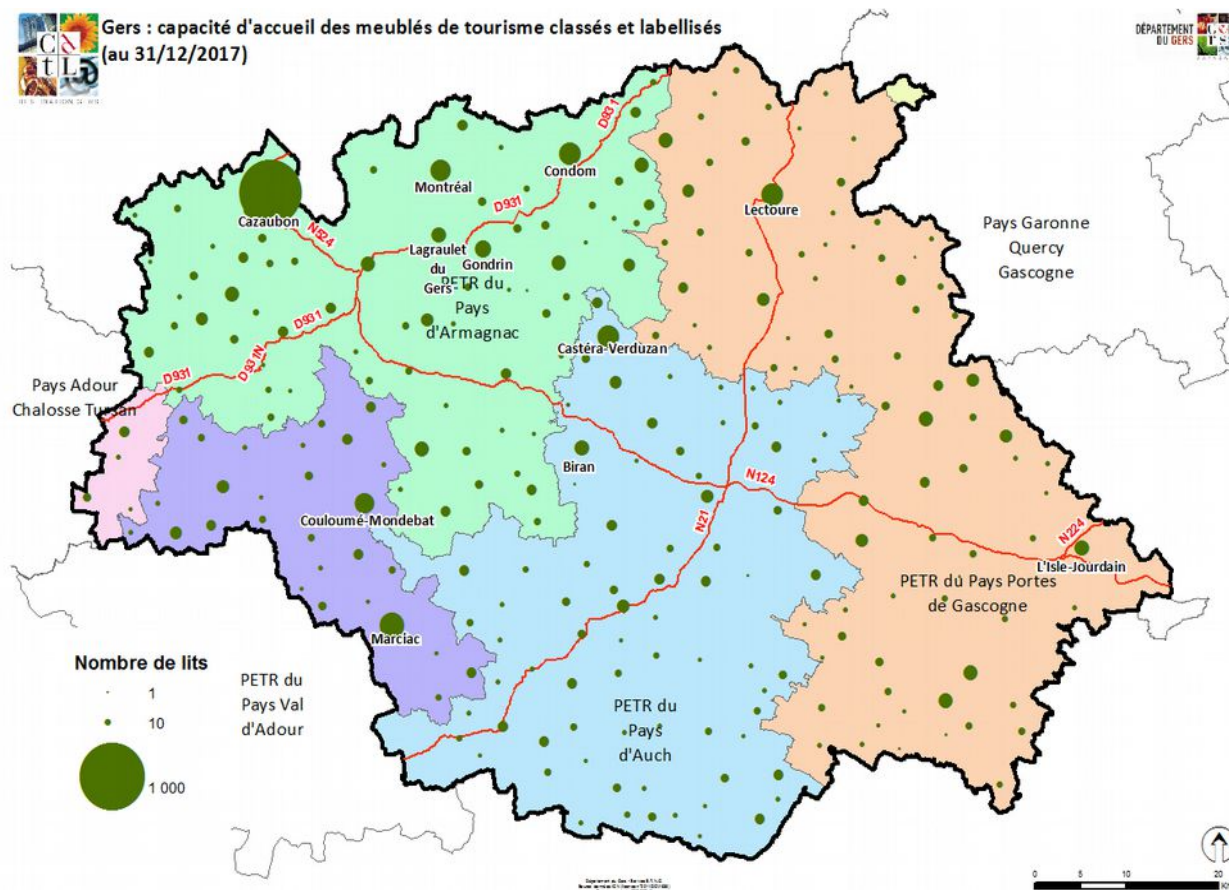
1 – L'OFFRE

Le parc des meublés de tourisme comporte l'ensemble des locations de meublés. Il représente 1 722 meublés pour une capacité d'accueil de 7 175 lits **soit 27% de la capacité d'accueil en hébergement marchand du département**. Il est stable par rapport à 2016, malgré une baisse du parc locatif labellisé.

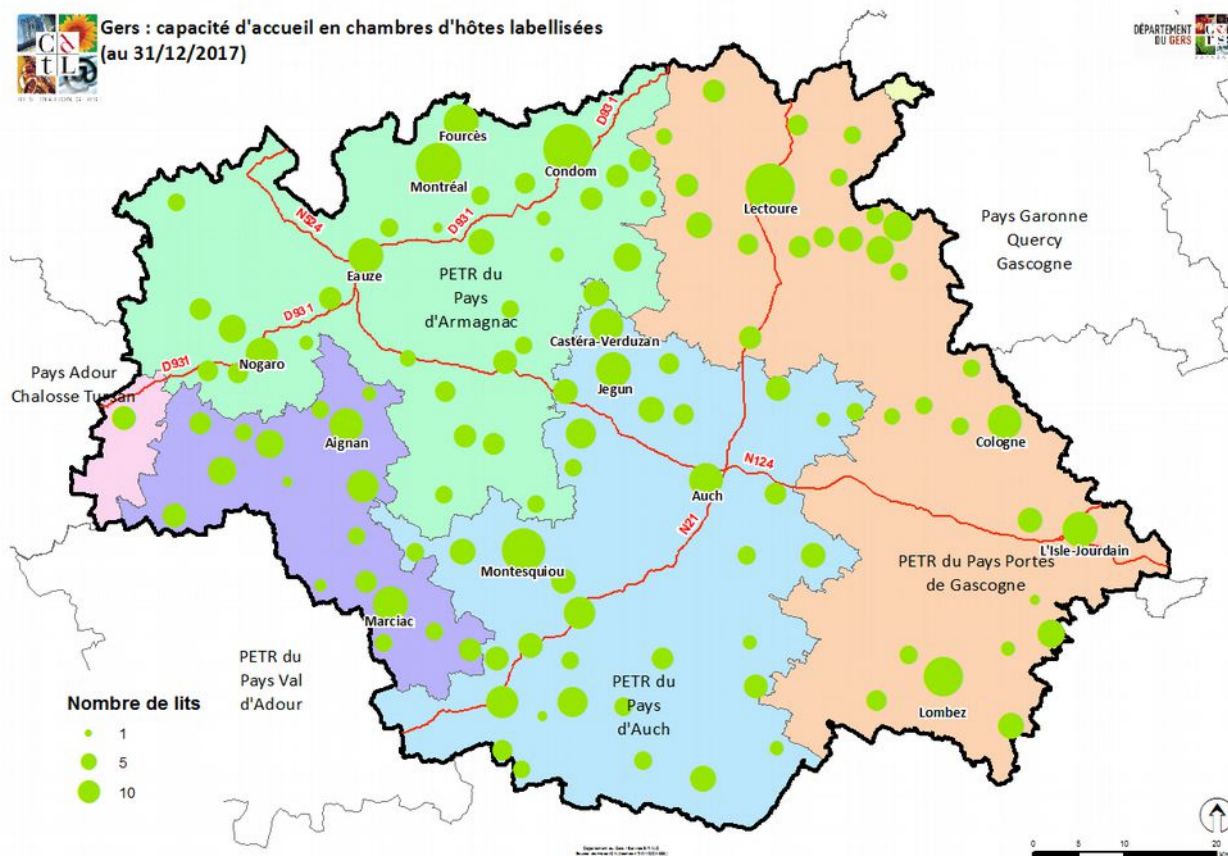
Il se décompose sous la forme suivante :

- les meublés classés
- les meublés classés et labellisés (Clévacances, Gîtes de France, Accueil Paysan)
- les meublés labellisés
- les meublés non classés.

Capacité d'accueil des meublés classés et labellisés pour l'année 2017



Capacité d'accueil des chambres d'hôtes pour l'année 2017



I - MEUBLES CLASSES

Le parc des **meublés classés de tourisme** est composé de 408 meublés (de 1 à 5 étoiles) pour une capacité d'accueil de 1 169 lits, soit **4% de l'hébergement marchand homologué du département**.

Catégorie	Nombre de meublés	Capacité classée
1 étoile	13	40
2 étoiles	298	706
3 étoiles	83	31
4 étoiles	14	105
5 étoiles	1	4

II - MEUBLES EN DEMARCHE QUALITE/LABELS

3 principaux réseaux dans le département : Clévacances, Gîtes de France, Accueil Paysan

II - 1 . CLEVACANCES

L'OFFRE

(source : Clévacances 32)

Evolution et répartition du parc Meublés Clévacances

	1 clé	2 clés	3 clés	4 clés	5 clés
2016	10	62	180	12	0
2017	10	51	171	15	1

Le parc des meublés Clévacances 2017 est en diminution : 248 meublés répartis en 4 catégories (1 à 4 clés), pour une capacité d'accueil de 1 288 lits (265 meublés pour 1 248 lits en 2016).

Evolution du parc des chambres chez l'habitant Clévacances

	1 clé	2 clés	3 clés	4 clés	5 clés
2016	0	17	111	42	4
2017	0	15	113	58	6

Le parc des chambres chez l'habitant est en augmentation : 192 chambres pour une capacité de 502 lits (175 chambres pour 499 lits en 2016).

Le parc Clévacances représente 7% de la capacité d'accueil en hébergement marchand homologué du département.

II - 2 . GITES DE FRANCE (et BIENVENUE A LA FERME)

L'OFFRE

(source Relais des Gîtes de France – Bienvenue à la Ferme)

Le parc locatif « Gîtes de France » est en légère diminution : 507 gîtes pour une capacité totale en nombre de lits de 3 135 lits.

Le parc des **chambres d'hôtes est en diminution**, avec 326 chambres et une capacité d'accueil de 684 lits (355 chambres d'hôtes en 2016).

1-2-1 Les formules GÎTES DE FRANCE (mise à jour 31/12/2017) :

- 484 gîtes ruraux
- 326 chambres d'hôtes (pour 104 maisons d'hôtes)
 - 1 gîte d'enfants
 - 22 gîtes de groupes
 - 12 campings en ferme d'accueil
 - 9 parcs de chalets loisirs (regroupant un total de 94 chalets).

1-2-2 Les formules BIENVENUE À LA FERME (mise à jour 31/12/2017) :

- 5 goûters à la ferme
- 8 fermes auberges
- 12 fermes équestre
- 13 fermes de découverte et/ou pédagogiques
- 33 producteurs à la ferme (Domaine du vignoble)
- 30 producteurs à la ferme (Foie gras)
- 38 producteurs à la ferme (Saveurs gourmandes)
- 7 campings à la ferme

Ces différentes formules d'hébergement représentent 17% de la capacité d'accueil marchande du département.

II - 3 . ACCUEIL PAYSAN

L'OFFRE

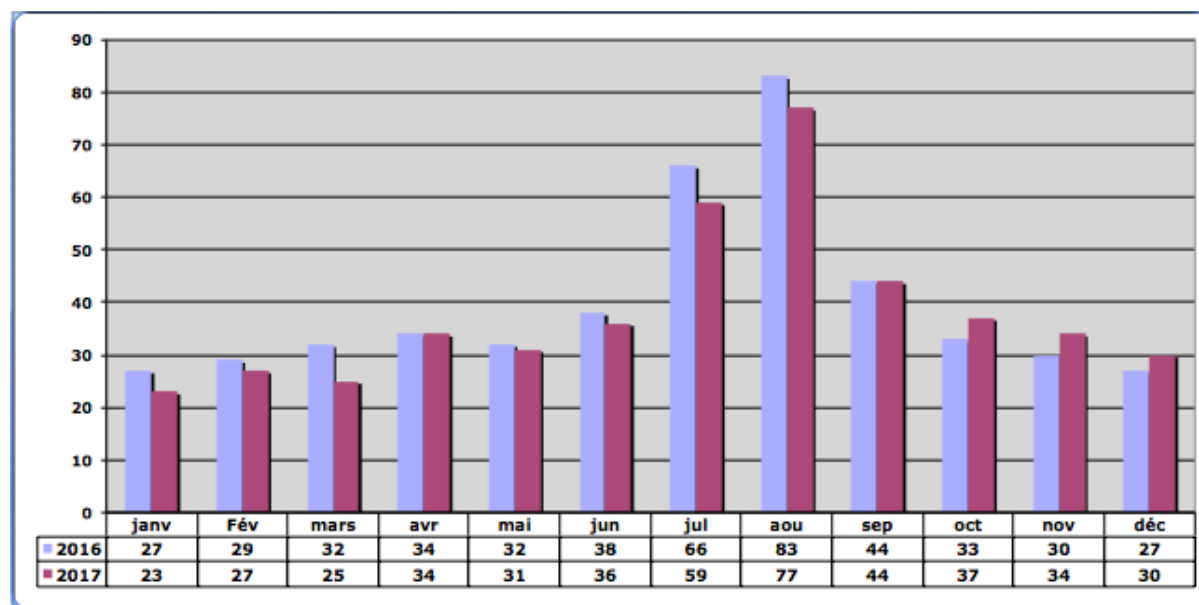
Le parc Accueil Paysan du Gers regroupe :

- 2 campings d'une capacité de 38 lits
- 7 chambres d'hôtes de 29 lits
- 10 gîtes avec une capacité de 61 lits (en hausse de 43% par rapport à 2016).

2 - LA FREQUENTATION

2.1 - LOCATIF en CENTRALE DE RESERVATION

Taux d'occupation 2016/2017 des gîtes en centrale de réservation « Gers Tourisme en Gascogne »



Avec un **taux d'occupation annuel moyen de 38,1%**, l'activité est en légère baisse (- 1 point) sur l'ensemble de l'année touristique par rapport à 2016.

Stabilité du taux d'occupation sur le mois d'avril et de septembre, progression sur octobre et novembre qui enregistrent une augmentation de + 4 points et décembre + 3 points, en baisse sur les autres mois de l'année.

En 2017 la clientèle est toujours majoritairement française (90,8%). On note une diminution de la clientèle étrangère (9,2%, contre 10% en 2016).

2.2 - LES MEUBLÉS EN LOCATION DIRECTE

(données 2013 - source : enquête CRT).

Le parc des meublés en location directe en Midi-Pyrénées génère 189 500 arrivées et plus de 1,5 millions de nuitées .

La durée moyenne de séjour est de 8 jours (9,3 jours en été ; 6 jours en hiver).

Le taux d'occupation moyen annuel est de 22%. Il atteint 62% en août, 47% en juillet, 28% en septembre.

La durée moyenne de location est de 11,5 semaines/an (10,7 semaines pour les non labellisés).

La clientèle est principalement française ; Midi-Pyrénées (18%), Ile de France (15%), Aquitaine (10%), Pays de la Loire (10 %) sont les principales régions émettrices.

Chiffres clés pour les meublés en location directe gersois :

	2013
Arrivées	17 500
Nuitées	136 200
Taux d'occupation moyen	21%
Proportion étrangers	9%
Durée moyenne de séjour	7,8 jours

2.3 - LES CHAMBRES D'HÔTES

(source : enquête CRT- données 2014)

40% des nuitées sont en chambres classées de niveau 3.

Près de la moitié des nuitées se déroulent en juillet (17%), août (24%), septembre (11%).

La durée moyenne de séjour est de 2 jours.

80% de la clientèle est française 20% de la clientèle étrangère (Belges, Britanniques, Espagnols).

Le taux d'occupation moyen régional est de 20%.

Les chambres d'hôtes labellisées sont occupées en moyenne 80 jours par an.

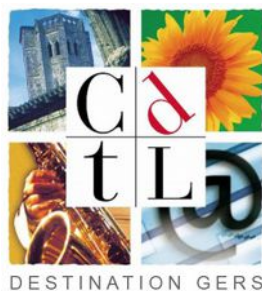
Les chambres d'hôtes classées en niveau 4 sont occupées en moyenne 97 jours par an.

24% des nuitées sont complétées par des repas en table d'hôtes.

2.4 - BIENVENUE A LA FERME :

Chiffres clés du Réseau gersois en 2017 :

- **accueillies dans les différents sites : plus de 220 000 personnes**
- 20 000 cartes départementales
- 28 marchés à la ferme
- nombre d'adhérents en fin d'année : 129
- nombre de prestations fin 2017 : 146



Comité Départemental du Tourisme Destination Gers

3, Bd Roquelaure – BP 50106

32 002 AUCH Cedex

Tél. : + 33 (0)5 62 05 95 95

Mail : info@tourisme-gers.com - <http://www.tourisme-gers.com/>

Blog Pro : <https://www.pro.tourisme-gers.com/notre-observatoire-economique>



Pro : twitter.com/CDTLgers