



# Bilan synthétique du Tourisme 2023



Comité Départemental du Tourisme Destination Gers







# SOMMAIRE

<b>INFORMATION PRÉALABLE À LA LECTURE DU BILAN.....</b>	<b>5</b>
<b>MÉTÉO .....</b>	<b>9</b>
<b>FLUX TOURISTIQUES.....</b>	<b>10</b>
<b>HÉBERGEMENT .....</b>	<b>12</b>
<b>A - HÔTELLERIE .....</b>	<b>13</b>
<b>B - RÉSIDENCES DE TOURISME.....</b>	<b>15</b>
<b>C - HÔTELLERIE DE PLEIN AIR.....</b>	<b>16</b>
<b>D - HÉBERGEMENTS D'ACCUEIL COLLECTIFS .....</b>	<b>19</b>
<b>CENTRE ET VILLAGES DE VACANCES.....</b>	<b>19</b>
<b>E - MEUBLÉS DE TOURISME .....</b>	<b>20</b>
<b>F - CHAMBRES D'HÔTES .....</b>	<b>22</b>
<b>G - LOCATIF EN PLATEFORME .....</b>	<b>23</b>
<b>THERMALISME .....</b>	<b>25</b>
<b>ACTIVITÉS DE LOISIRS .....</b>	<b>27</b>
<b>ITINÉRANCE DOUCE .....</b>	<b>28</b>
<b>PATRIMOINE .....</b>	<b>31</b>
<b>ÉVÉNEMENTIEL.....</b>	<b>32</b>
<b>DEMANDE D'INFORMATIONS .....</b>	<b>33</b>
<b>DÉMARCHES QUALITÉ.....</b>	<b>35</b>
<b>COMMERCIALISATION .....</b>	<b>39</b>
<b>INDICATEURS ÉCONOMIQUES .....</b>	<b>40</b>
<b>SOURCES D'INFORMATION.....</b>	<b>43</b>





# INFORMATION PRÉALABLE À LA LECTURE DU BILAN

L'**observation du tourisme** fait partie des missions développées par le Comité Départemental du Tourisme Destination Gers.

Les objectifs principaux sont de donner à l'ensemble des acteurs du tourisme :

- **Des outils d'aide à la décision** à différents niveaux (aménagement, production, information, promotion, commercialisation, formation...),
- **Une évaluation** de l'activité dans l'ensemble des domaines,
- Une vision plus professionnelle de l'activité (**une approche économique et une démarche marketing : adapter l'offre à la demande**).

## Un réseau de partenaires :

- **Nationaux** : Direction Générale des Entreprises, ATOUT France, Fédération Nationale des Stations Vertes, ADN Tourisme...,
- **Régionaux** : Région Occitanie, Comité Régional du Tourisme et des Loisirs, Direction Régionale de l'INSEE...,
- **Départementaux** : Conseil Départemental du Gers, filières du tourisme gersoises, Chambres consulaires, Préfecture, SCoT de Gascogne...,
- **Locaux** : Offices de Tourisme, Communautés de communes, Pays/PETR, acteurs du tourisme....

L'**observatoire départemental du tourisme** collecte, analyse, diffuse les données concernant le suivi:

- **De l'offre** (suivi des hébergements, équipements, gestion des bases de données dans le cadre du Réseau d'Information Touristique BOXIFY),
- **De l'activité** (connaissance de la fréquentation, analyse des flux, enquêtes de fréquentation, suivi conjoncturel...),
- **De la production et de la demande** (analyse de la demande sur les actions de promotion, études de clientèle, approche marketing de l'activité touristique), en déclinaison du Plan Marketing Départemental.

Les données présentées dans le « **bilan synthétique du tourisme 2023** » sont issues des informations collectées, puis analysées, émanant de l'ensemble des acteurs du tourisme sollicités.

## À SAVOIR AVANT LA LECTURE

Les caractéristiques de l'offre touristique géroise nous permettent de présenter des résultats à l'échelle du département. La capacité d'accueil limitée dans certaines catégories d'hébergement au niveau départemental (et par zones infra-départementales) ne permet pas la diffusion de certains résultats. **Les données concernant la fréquentation dépendent de la capacité offerte du parc hébergement concerné (nombre d'établissements et capacité d'accueil).**

Ces données doivent être considérées comme des « indicateurs », des tendances ; elles ne sont pas représentatives des écarts de résultats existant entre établissements d'une même catégorie.

Elles concernent le niveau de fréquentation (taux d'occupation, origines clientèles...) et ne reflètent pas l'évolution du chiffre d'affaires des entreprises.

## EN SAVOIR PLUS

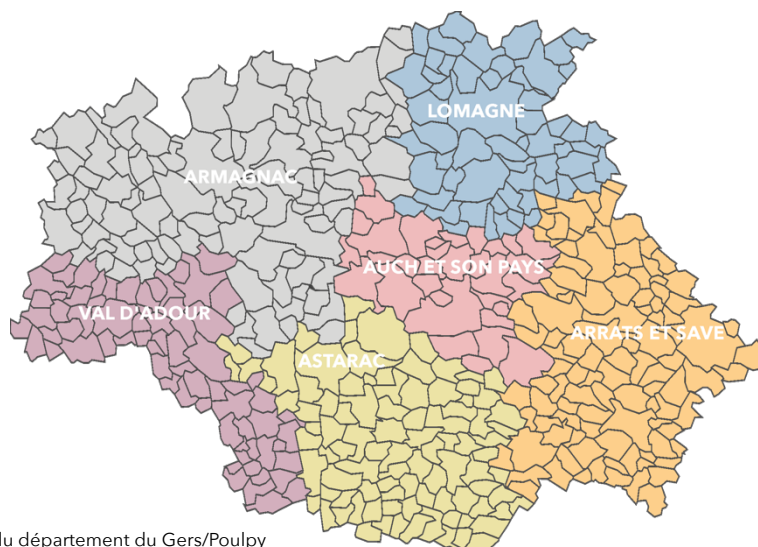
a production de l'observatoire économique (bilans, focus thématiques, études) est disponible sur le site du Comité Départemental du Tourisme Destination Gers :

**[pro.tourisme-gers.com/notre-observatoire-economique](http://pro.tourisme-gers.com/notre-observatoire-economique)**



# CARTE D'IDENTITÉ

Superficie : 6 257 km<sup>2</sup>  
 Population : 193 695 habitants  
 Densité de population :  
 31 habitants/km<sup>2</sup>  
 461 communes



Sources : wikipedia/Carte vierge du département du Gers/Poulpy

## 6 territoires de caractère, une identité commune :

- ◆ Armagnac,
- ◆ Arrats et Save,
- ◆ Astarac,
- ◆ Auch et son Pays,
- ◆ Lomagne,
- ◆ Val d'Adour.

Un patrimoine reconnu par des labels nationaux



## 3 stations thermales :

- ◆ Castéra-Verduzan,
- ◆ Cazaubon/Barbotan-les-Thermes,
- ◆ Lectoure.



Un **évènementiel fort** : un des avantages concurrentiels de la Destination Gers, Des manifestations toute l'année et sur l'ensemble du territoire ;

## Un réseau d'offices de tourisme :

12 offices de tourisme et 21 bureaux d'informations touristiques.

# CHIFFRES CLÉS

## 2 MILLIONS DE VISITEURS

### NUITÉES TOURISTES : **6,4 MILLIONS**

- **72 %** de nuitées touristes français  
Top 3 : Haute-Garonne,  
Gironde,  
Paris.
- **28 %** de nuitées touristes étrangers  
Top 3 : Royaume-Uni,  
Pays-Bas,  
Espagne.

### EXCURSIONNISME : **12,7 MILLIONS**

- **88 %** d'excursionnisme français  
Top 3 : Haute-Garonne,  
Hautes-Pyrénées,  
Lot-et-Garonne.
- **12 %** d'excursionnisme étrangers  
Top 3 : Royaume-Uni,  
Espagne,  
Pays-Bas.

## Capacité d'accueil

### **73 200 LITS**

- 40 % d'hébergement marchand
- 60 % d'hébergement non-marchand



## Données de fréquentation



Loisirs

**390 000** entrées



Patrimoine

**417 000** visiteurs



Événementiel

**547 000** visiteurs,  
dont **440 000** payants



Thermalisme

**13 800** curistes  
**4 100** accompagnants



Oenotourisme

**75 100** visiteurs



Offices de tourisme

**66 200** demandes  
d'informations au comptoir

## € Dépenses

**347 MILLIONS D'€** de dépenses dans le Gers

- **305 millions d'€** de dépenses des touristes
- **42 millions d'€** de dépenses des visiteurs à la journée



## Emplois

**3 363 emplois** générés par la présence de tourisme



(source : Météo France)

## Données sur Auch



### Températures moyennes (en degré)

	Janv	Fév	Mars	Avril	Mai	Juin	Juil	Août	Sept	Oct	Nov	Déc
<b>Mini</b>	2	- 1	5	7	11	16	17	17	15	11	6	4
<b>Maxi</b>	10	13	17	19	22	17	28	31	29	24	15	12
<b>Moy.</b>	6	6	11	13	17	22	23	24	22	18	11	8



### Insolations mensuelles (en heures)

	Janv	Fév	Mars	Avril	Mai	Juin	Juil	Août	Sept	Oct	Nov	Déc	Total
2022	123	126	146	153	244	216	326	270	217	153	97	95	2 166
<b>2023</b>	<b>67</b>	<b>173</b>	<b>148</b>	<b>184</b>	<b>192</b>	<b>198</b>	<b>225</b>	<b>247</b>	<b>255</b>	<b>185</b>	<b>99</b>	<b>75</b>	<b>2 047</b>



### Précipitations mensuelles (en millimètres)

	Janv	Fév	Mars	Avril	Mai	Juin	Juil	Août	Sept	Oct	Nov	Déc	Total
2022	59	14	40	52	10	53	8	13	35	8	107	30	429
<b>2023</b>	<b>111</b>	<b>8</b>	<b>44</b>	<b>77</b>	<b>99</b>	<b>79</b>	<b>27</b>	<b>31</b>	<b>98</b>	<b>74</b>	<b>156</b>	<b>68</b>	<b>871</b>

Retrouvez l'ensemble des focus de la Destination Gers sur :

[pro.tourisme-gers.com/focus-bilan](https://pro.tourisme-gers.com/focus-bilan)



# FLUX TOURISTIQUES

(source : Flux Vision Tourisme Orange, CRTL Occitanie Visit Data, CDT Destination Gers)

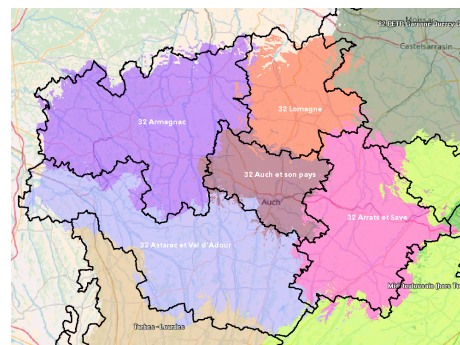
## LA MÉTHODE FLUX VISION TOURISME

Une solution innovante de mesure de la fréquentation du territoire développée par Orange grâce à la téléphonie mobile et utilisée par plus de 50 CDT/ADT, CRT.

Le mode opératoire est le suivant :

- ◆ **Géolocalisation,**
- ◆ **Collecte des données,**
- ◆ **Traitement des données :**
  - ✓ Redressement,
  - ✓ Segmentation,
  - ✓ Indicateurs.

### Carte de Captation du Gers et des 5 zonages infradépartementaux



Définitions :

- **Touriste** : personne séjournant sur le territoire sur de courtes durées (moins de 22 nuitées et moins de 4 séjours lors des 8 dernières semaines) et en hébergement marchands et non marchands.
- **Nuitée** : plus de 2h passées (entre 00h00 et 6h00) par un touriste sur une zone majoritaire, quel que soit le type d'hébergement.
- **Excursionniste** : personne passant au moins 2h dans la journée (entre 6h00 et 00h00) sur la zone d'étude sans y dormir ni la veille, ni le soir même.

### Nuitées Touristes

(en hébergement marchand et non marchand)

**6,4 millions** de nuitées touristes,  
+ 2 % par rapport à 2022 :

- **4,6 millions** de nuitées touristes français (+ 2 %),
- **1,8 million** de nuitées touristes étrangers (+ 2 %).

**72 %** de nuitées touristes français,

Top 3 : Haute-Garonne,  
Gironde,  
Paris.

**28 %** de nuitées touristes étrangers,

Top 3 : Royaume-Uni,  
Pays-Bas,  
Espagne.

N.B. : le nombre de nuitées touristes est toujours inférieure à 2019 (- 6 %).

### Excursionnisme

**12,7 millions** d'excursionnistes,  
- 5 % par rapport à 2022 :

- **11,2 millions** d'excursionnistes français (- 4 %),
- **1,5 million** d'excursionnistes étrangers (- 7 %).

**88 %** d'excursionnistes français,

Top 3 : Haute-Garonne,  
Hautes-Pyrénées,  
Lot-et-Garonne.

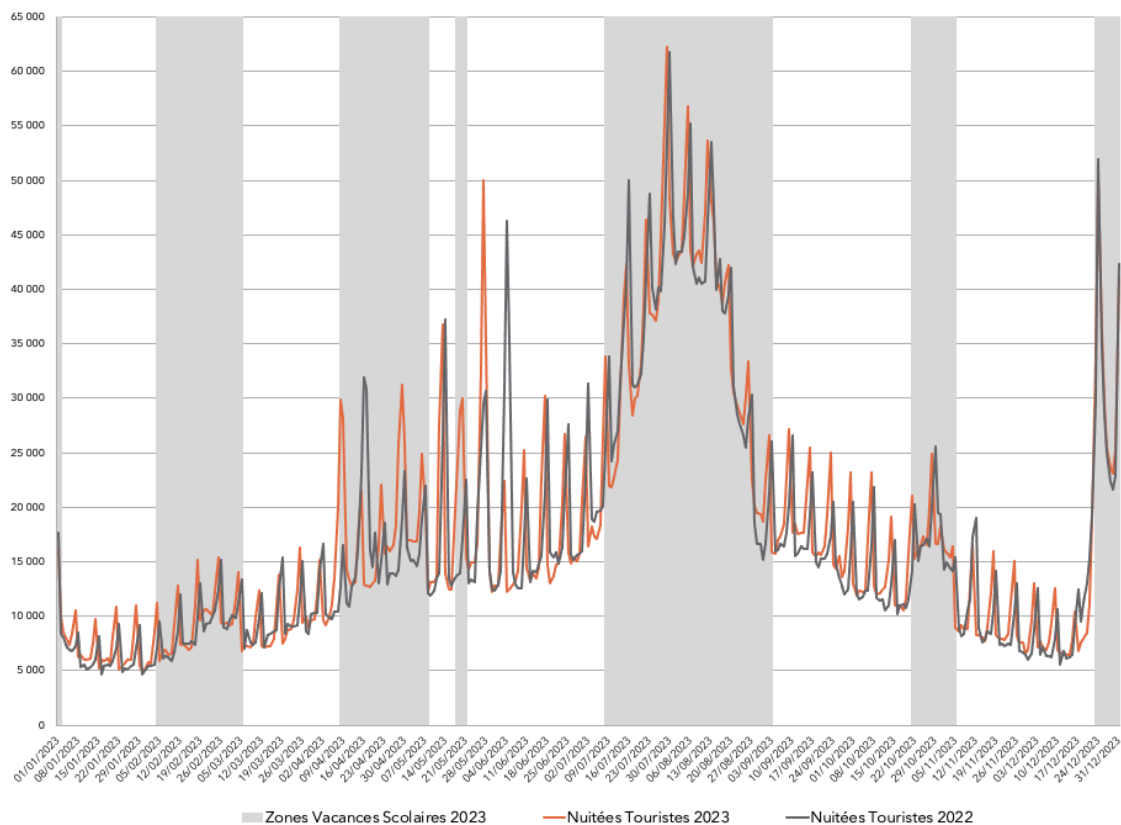
**12 %** d'excursionnistes étrangers.

Top 3 : Royaume-Uni,  
Espagne,  
Pays-Bas.

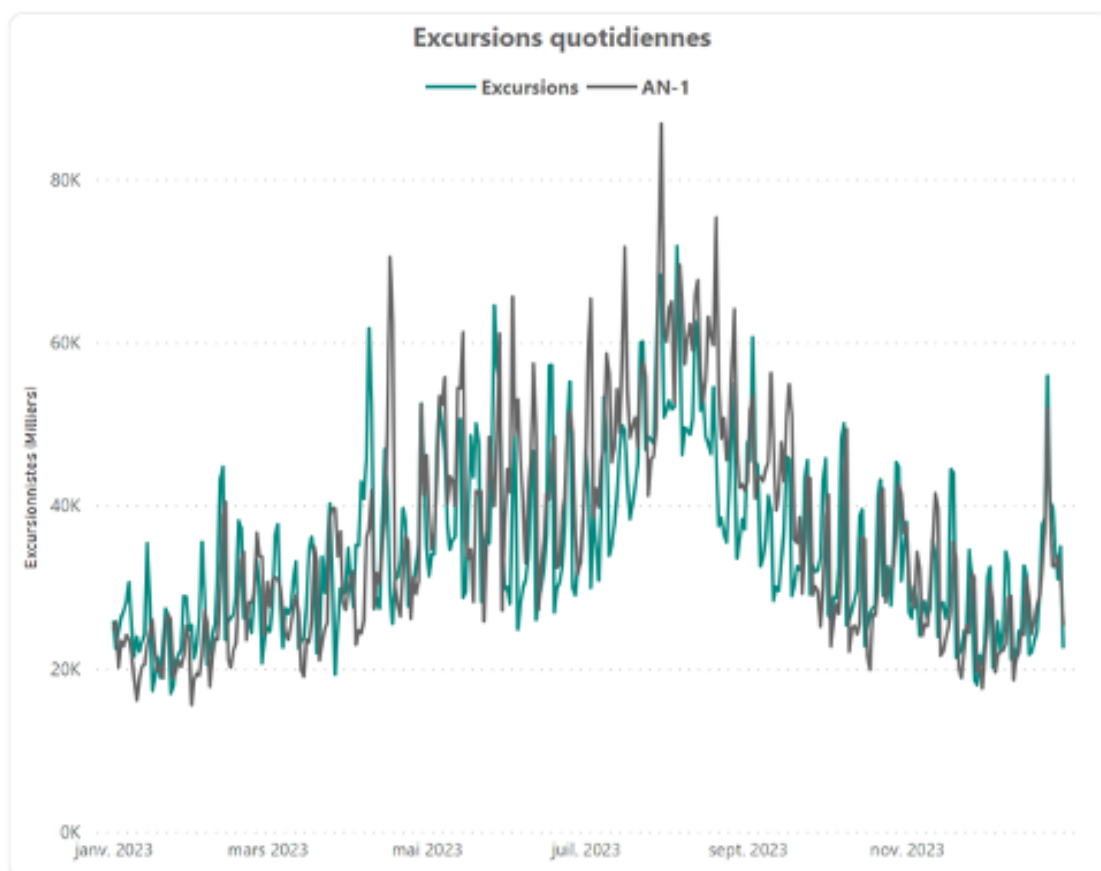
N.B. : le nombre d'excursionnistes est en hausse par rapport à 2019 (+ 5 %).



## Nuitées touristes de la Destination Gers : 6,4 millions : + 2 %



## Excursionnistes de la Destination Gers : 12,7 millions : - 5 %



Pour en savoir plus et retrouver l'ensemble des données des flux touristiques, découvrez le **focus flux touristiques** de la Destination Gers sur : [pro.tourisme-gers.com/focus-bilan](https://pro.tourisme-gers.com/focus-bilan)



# HÉBERGEMENT

## I - TYPOLOGIE DU PARC D'HÉBERGEMENT

(arrêté au 31/12/2023)



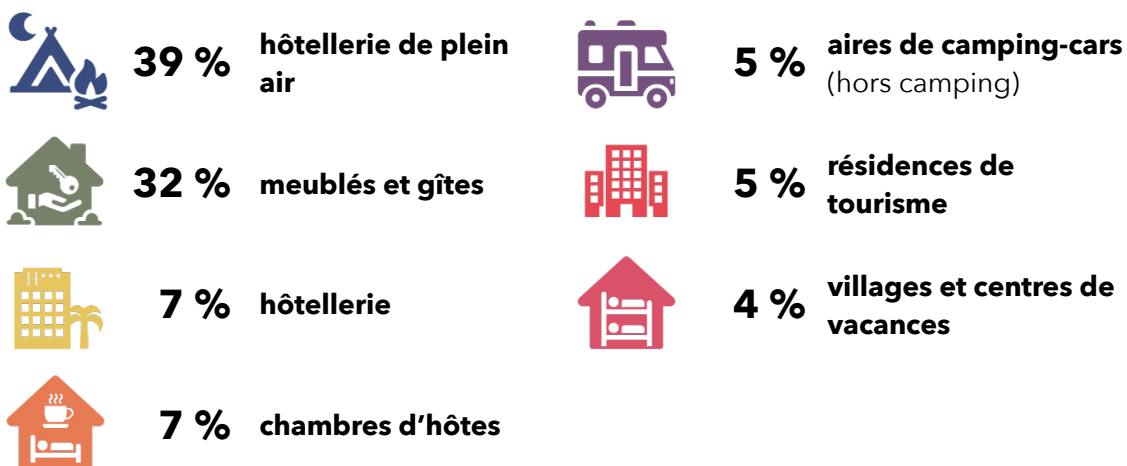
N.B. : L'hébergement chez les parents ou amis n'est pas pris en compte.

**73 200** lits en hébergement marchand et non-marchand,  
**28 900** lits en hébergement marchand,  
**44 300** lits en hébergement non-marchand.

### 1 - HÉBERGEMENT MARCHAND : 28 900 lits

(arrêté au 31/12/2023 - Recensé dans la base de données du tourisme gersois Boxify-Ex-AGIT32)

#### Répartition des lits touristiques par type d'hébergements marchands



Clé de lecture : sur les 28 900 lits en hébergement marchand, 32 % sont des lits en meublés et gîtes.

Retrouvez sur le focus thématique les cartes de répartition de l'hébergement dans le Gers.

### 2 - HÉBERGEMENT NON-MARCHAND : 44 300 lits

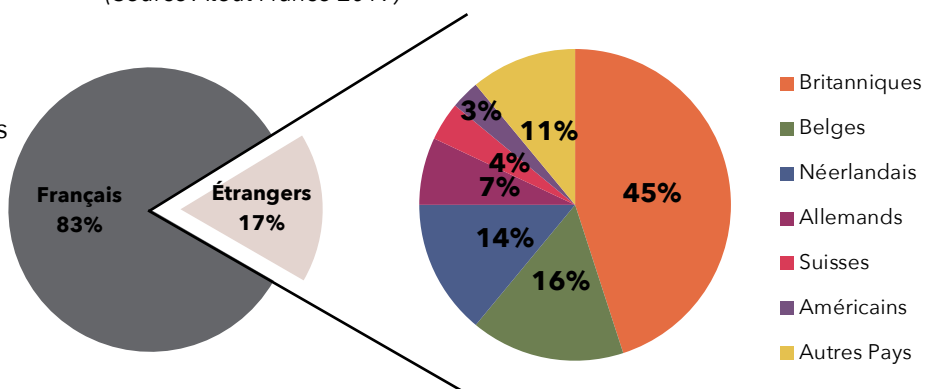
(Source BDT CRTL Occitanie/CDT Gers) Données 2023

**8 900** résidences secondaires, soit **44 300** lits en résidences secondaires,

#### Répartition des résidences secondaires par nationalité du propriétaire

(Source Atout France 2019)

**1 600** résidences secondaires appartiennent à des étrangers.



Clé de lecture : 17 % des résidences secondaires appartiennent à des étrangers. 45 % des résidences secondaires détenues par des étrangers le sont par des Britanniques.

L'hébergement chez les « **parents et amis** » ne peut être recensé.

On estime toutefois que 60 000 foyers gersois (72 % des résidences principales), accueillent chaque année des parents et amis pour une moyenne de 37 nuitées par an. (Source CRTL Occitanie, MOET 2015)

La capacité d'accueil chez les parents ou amis représente près du triple de l'accueil en résidence secondaire (120 000 contre 44 300), et quatre fois plus que l'hébergement marchand (28 900).

## II - LA FRÉQUENTATION DES HÉBERGEMENTS

### A - HÔTELLERIE

#### 1 - L'OFFRE (parc au 31/12/2023)

(Source BOXIFY - Ex-AGIT32)



★★★★★	1 etb	-	67 lits	3 %
★★★★	3 etbs	-	190 lits	9 %
★★★	22 etbs	-	1 105 lits	52 %
★★	6 etb	-	198 lits	9 %
★	0 etb	-	0 lit	0 %
<b>Non classé</b>	<b>17 etbs</b>	-	<b>556 lits</b>	<b>26 %</b>
			<b>49 etbs</b>	<b>2 116 lits</b>

**49** hôtels,  
**2 116** lits,  
**22** chambres (en moyenne par établissement),  
**7 %** de la **capacité d'accueil** marchande du département.

Clé de lecture : il y a 22 établissement classés 3 étoiles avec une capacité d'accueil de 1 105 lits, soit 52 % de la capacité d'accueil de l'hôtellerie.

#### Labels



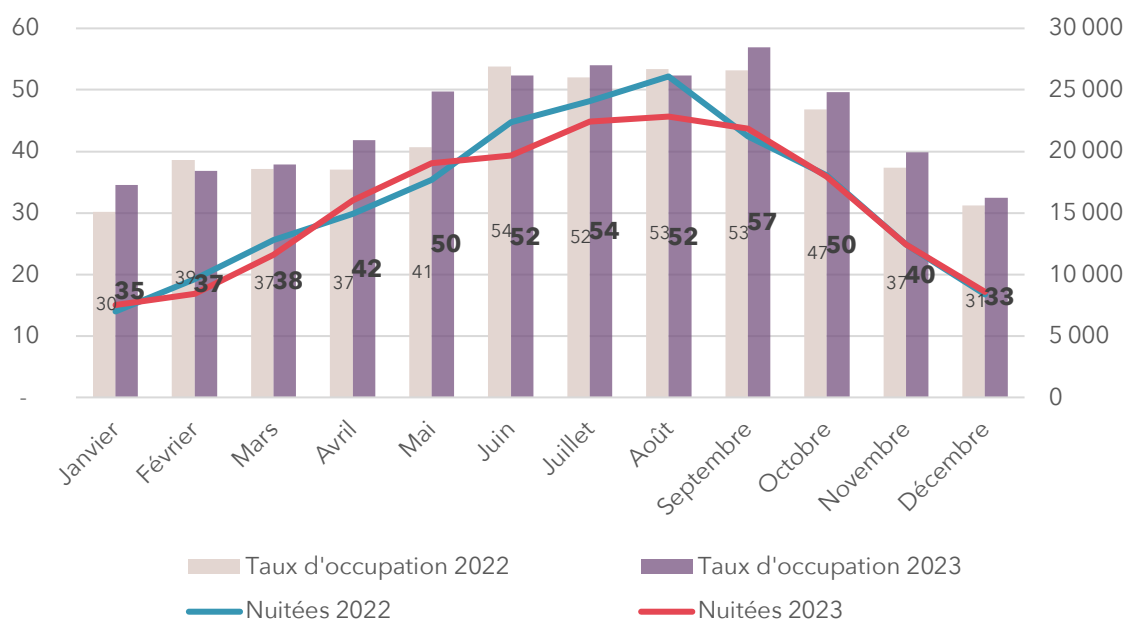
**12** Logis - **438** lits

Retrouvez sur le focus thématique les cartes de répartition de l'hébergement dans le Gers.

### 2 - LA FRÉQUENTATION

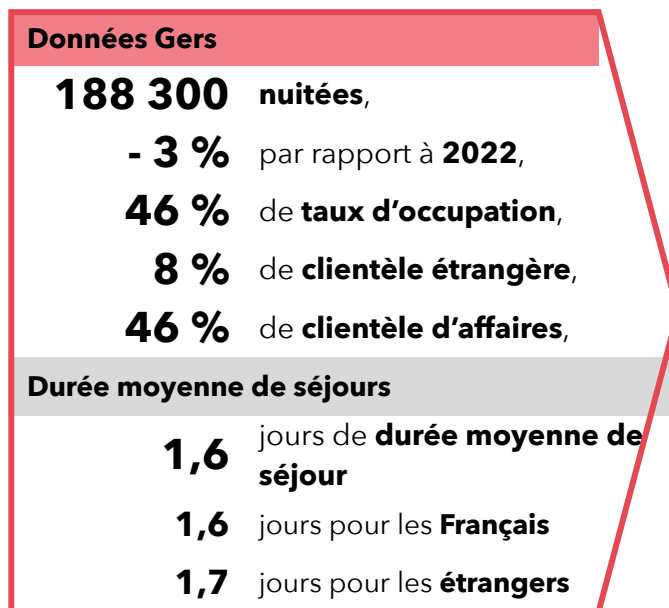
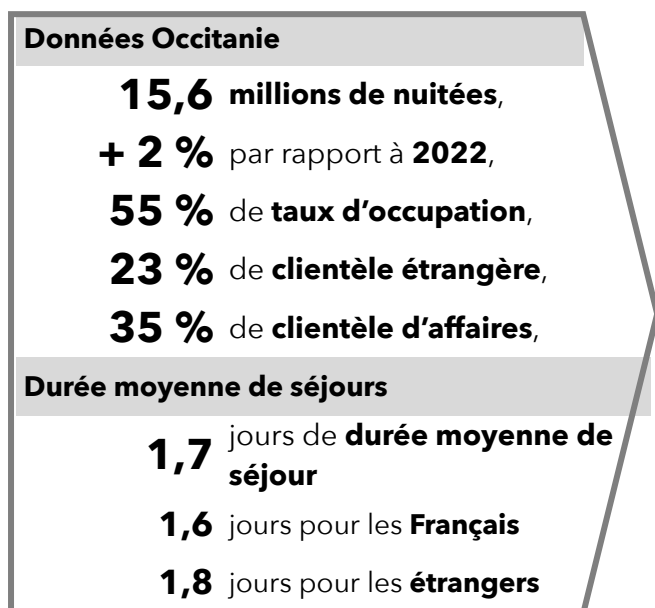
(Source INSEE/CRTL Occitanie/CDT Gers)

#### Taux d'occupation (en %) et évolution des nuitées sur l'ensemble du parc hôtelier gersois en 2022 et 2023



## Tableaux synthétiques des résultats annuels

(Source INSEE)



On remarque une légère baisse du nombre des nuitées.

Le taux d'occupation est quant à lui en hausse par rapport à 2022 (+ 2 points).

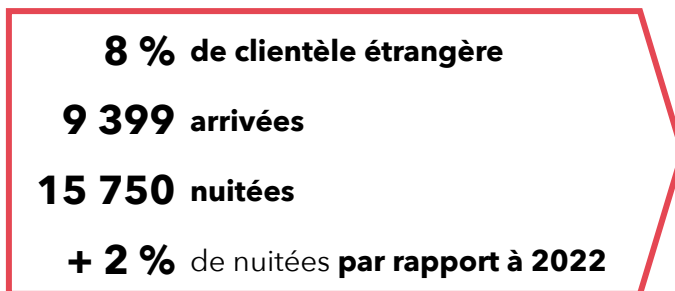
Cela peut s'expliquer par des périodes d'ouvertures plus courtes ou un nombre de chambres disponibles plus restreint.

La durée moyenne de séjours est en diminution chez étrangers, elle est stable de manière globale ou chez les Français.

**Retrouvez sur le focus thématique les données de la saison en hôtellerie.**

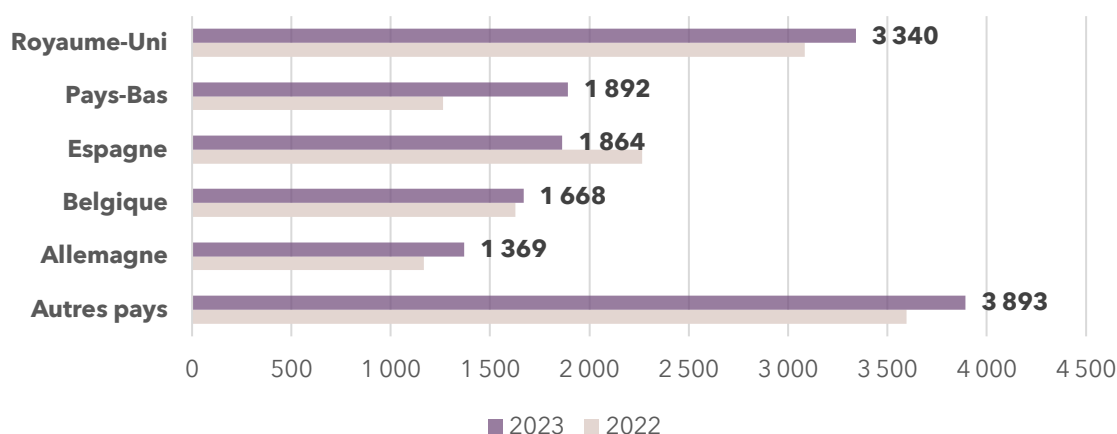
### La clientèle étrangère

Les **Britanniques** représentent 21 % des nuitées en hôtellerie, ils sont suivis par les **Néerlandais** (12 % et 50 % d'augmentation), et les **Espagnols** (12 %). Par rapport à 2022, seuls les **Espagnols** sont en diminution.



### Origine de la clientèle étrangère

(en nombre de nuitées)



## B - RÉSIDENCES DE TOURISME

### 1 - L'OFFRE (parc au 31/12/2023)

(Source BOXIFY - Ex-AGIT32)



★★★★★	0 etb	-	0 lit	0 %
★★★★	0 etb	-	0 lit	0 %
★★★	4 etbs	-	816 lits	57 %
★★	0 etb	-	0 lit	0 %
★	0 etb	-	0 lit	0 %
<b>Non classé</b>	<b>6 etbs</b>	-	<b>606 lits</b>	<b>43 %</b>
	<b>10 etbs</b>	-	<b>1 422 lits</b>	

**10 résidences de tourisme,**  
**1 422 lits,**  
**71 logements** (en moyenne par établissement),  
**5 %** de la **capacité d'accueil marchande** du département.

Clé de lecture : il y a 6 établissements non classés avec une capacité d'accueil de 606 lits, soit 43 % de la capacité d'accueil des résidences de tourisme.

### 2 - LA FRÉQUENTATION

(Source INSEE/CRTL Occitanie/CDT Gers)

Faute de nombre suffisant, les données ne sont pas disponibles au niveau départemental.

#### Données Occitanie

**7,5 millions de nuitées,**  
**- 8 %** par rapport à **2022,**  
**55 %** de **taux d'occupation,**  
**15 %** de **clientèle étrangère,**  
**3,2** jours de **durée moyenne de séjour**

## C - HÔTELLERIE DE PLEIN AIR

### 1 - L'OFFRE (parc au 31/12/2023)

(Source BOXIFY - Ex-AGIT32)



★★★★★	1 etb	-	1 569 lits	14 %
★★★★	8 etbs	-	3 128 lits	28 %
★★★	18 etbs	-	4 213 lits	37 %
★★	1 etb	-	76 lits	1 %
★	2 etbs	-	375 lits	3 %
<b>Non classé</b>	<b>35 etbs</b>	-	<b>1 998 lits</b>	<b>18 %</b>
			<b>65 etbs</b>	<b>11 359 lits</b>

**65 campings,**  
**11 359 lits,**  
**58 emplacements** (en moyenne par établissement),  
**39 %** de la **capacité d'accueil marchande** du département.

Clé de lecture : il y a 18 établissements classés 3 étoiles avec une capacité d'accueil de 4 213 lits, soit 37 % de la capacité d'accueil de l'hôtellerie de plein air.

### Labels



**5 Bienvenue à la Ferme** - 219 lits



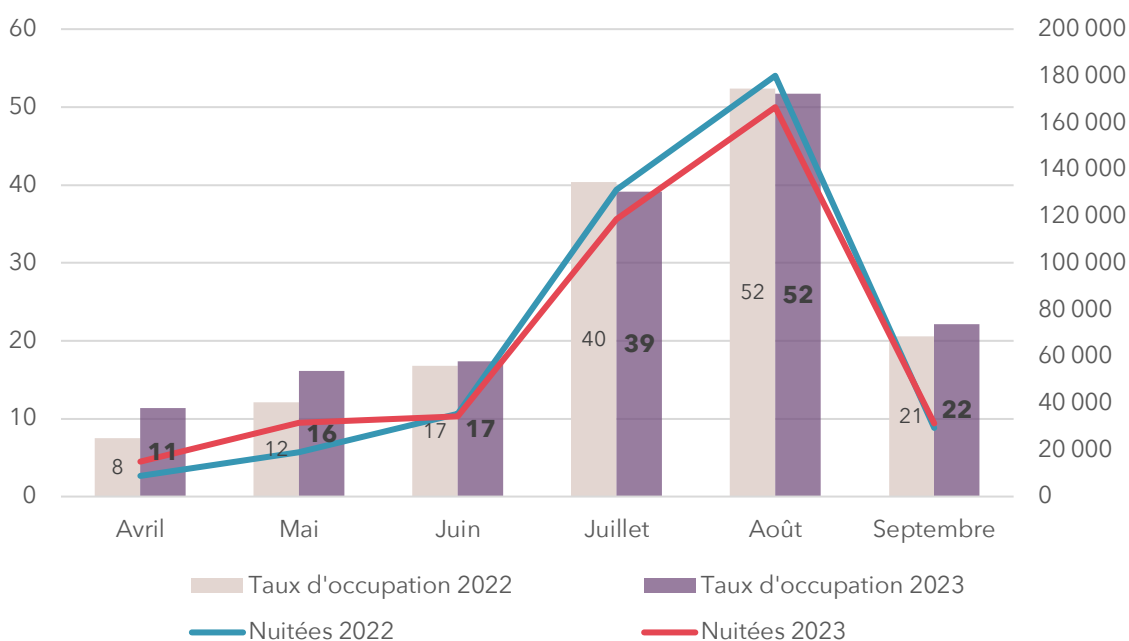
**2 Accueil Paysan** - 38 lits

Retrouvez sur le focus thématique les cartes de répartition de l'hébergement dans le Gers.

## 2 - LA FRÉQUENTATION

(Source INSEE/CRTL Occitanie/CDT Gers)

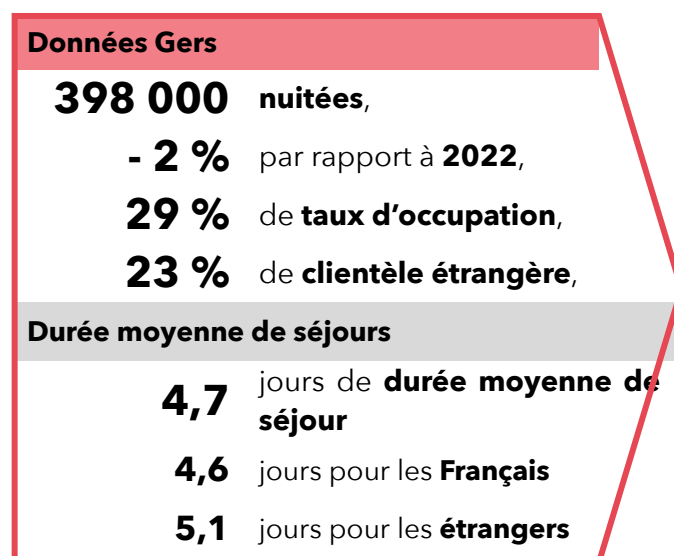
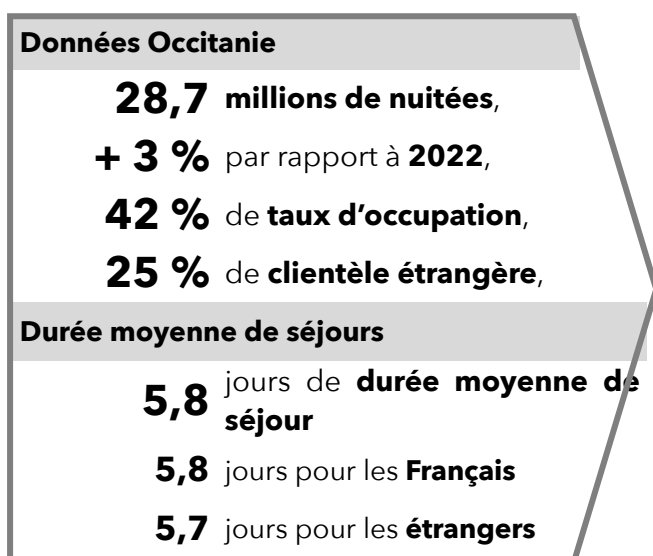
### Taux d'occupation (en %) et évolution des nuitées sur l'ensemble du parc hôtellerie de plein air gersois en 2022 et 2023





## Tableaux synthétiques des résultats

(Source INSEE)

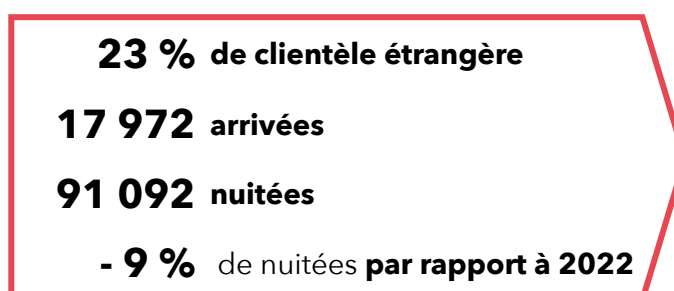


On constate une légère baisse du nombre des nuitées.  
Le taux d'occupation est quant à lui stable par rapport à 2022.

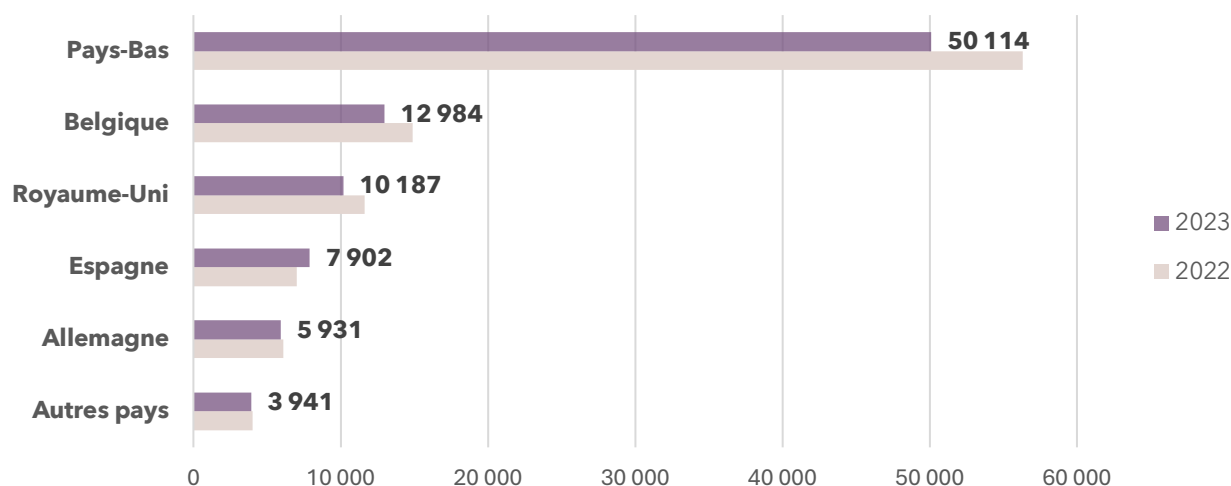
La durée moyenne de séjours est en diminution de manière globale, chez les Français ou les étrangers.

### La clientèle étrangère

Les **Néerlandais** représentent 1 nuitée étrangère sur 2, ils sont 4 fois plus nombreux que les **Belges**.  
Par rapport à 2022, seuls les **Espagnols** sont en progression.



### Origine de la clientèle étrangère (en nombre de nuitées)



### 3 - CAMPING-CARS

**7 %** de la clientèle touristique **visite le Gers en camping-cars.** (source : enquête départementale de clientèle 2014/2015)

La fréquentation des camping-cars étant intégrée aux emplacements nus dans les enquêtes INSEE, il ne nous est pas possible d'avoir des données dédiées.

## Fréquentation des aires de camping-cars municipaux

(en nombre de nuitées ou véhicules) :

	2022	2023	Évolution en %
<b>Auch</b>	9 023 nuitées*	<b>12 008 nuitées</b>	+ 25
<b>Cazaubon</b>	13 206 nuitées	<b>12 162 nuitées</b>	- 8
<b>Condom</b>		<b>569 véhicules</b>	-
<b>Fourcès</b>	614 nuitées	<b>613 nuitées</b>	-
<b>Gimont</b>		<b>216 véhicules</b>	-
<b>Sainte-Christie d'Armagnac</b>		<b>109 nuitées</b>	-
<b>Samatan</b>	2 205 véhicules	<b>2 434 véhicules</b>	+ 10

\* Suite à un dysfonctionnement, les nuitées de novembre n'ont pas pu être comptabilisées.

Beaucoup d'aires de stationnement/accueil ne font pas l'objet de comptage de fréquentation.

### Profils et pratiques des camping-caristes en France

#### 46 % de camping-caristes étrangers

(24 % d'Allemands ; 16 % de Belges et 15 % de Britanniques)

#### 65 % de nuitées réalisées par des camping-caristes français

14 % participent à un événement pendant leur séjour

(Enquête de la Direction Générale des Entreprises auprès des camping-caristes en visite en France - été 2017)

#### Durée moyenne de séjour

**25,4 jours pour les Français**

**15,9 jours pour les étrangers**

**20,9 jours globalement**

**Retrouvez sur le focus thématique les données concernant les campings-caristes dans le Gers.**

Retrouvez l'ensemble des focus de la Destination Gers sur :

[pro.tourisme-gers.com/focus-bilan](http://pro.tourisme-gers.com/focus-bilan)

## D - HÉBERGEMENTS D'ACCUEIL COLLECTIFS CENTRE ET VILLAGES DE VACANCES

### 1 - L'OFFRE (parc au 31/12/2023)

(Source BOXIFY - Ex-AGIT32)



★★★★★	0 etb -	0 lit	0 %
★★★★	0 etb -	0 lit	0 %
★★★	2 etbs -	389 lits	32 %
★★	0 etb -	0 lit	0 %
★	0 etb -	0 lit	0 %
VVF	1 etb -	319 lits	26 %
<b>Non classé</b>	<b>10 etbs -</b>	<b>517 lits</b>	<b>42 %</b>
	<b>13 etbs -</b>	<b>1 225 lits</b>	

**13 résidences de tourisme,**  
**1 225 lits,**  
**47 logements** (en moyenne par établissement),  
**4 %** de la **capacité d'accueil marchande** du département.

Clé de lecture : il y a 10 établissements non classés avec une capacité d'accueil de 517 lits, soit 44 % de la capacité d'accueil des résidences de tourisme.

Les **villages de vacances** sont gérés par des opérateurs nationaux du tourisme associatif et social (UNAT, VVF Villages, Miléade,...). Ils sont principalement fréquentés par une clientèle française.

Les **centres de vacances, maisons familiales ou auberges de jeunesse**, accueillent tout type de public, avec néanmoins une majorité de groupes.

### 2 - LA FRÉQUENTATION

(Source INSEE/CRTL Occitanie/CDT Gers)

Faute de nombre suffisant, les données ne sont pas disponibles au niveau départemental.

#### Données Occitanie

**3,3 millions de nuitées,**  
**+ 15 %** par rapport à **2022,**  
**7 %** de **clientèle étrangère,**

# LOCATIF

## E - MEUBLÉS DE TOURISME

### 1 - L'OFFRE (parc au 31/12/2023)

(Source BOXIFY - Ex-AGIT32)



★★★★★	11 etb	-	121 lits	1 %
★★★★	96 etbs	-	604 lits	6 %
★★★	375 etbs	-	1 876 lits	20 %
★★	236 etb	-	746 lits	8 %
★	67 etbs	-	294 lits	3 %
<b>Non classé</b>	<b>776 etbs</b>	-	<b>3 766 lits</b>	<b>40 %</b>
			<b>1 561 etbs</b>	<b>7 407 lits</b>

**1 854 meublés et gîtes,**  
**9 311 lits,**  
**32 %** de la **capacité d'accueil**  
**marchande** du département.

Clé de lecture : il y a 375 établissements classés 3 étoiles avec une capacité d'accueil de 1 876 lits, soit 20 % de la capacité d'accueil des meublés de tourisme.

A cela s'ajoute les **Labellisé 661 etbs - 4 100 lits 44 %**



Certains meublés classés peuvent aussi être labellisés, ils apparaissent bien qu'une seule fois dans le décompte total.

**Retrouvez sur le focus thématique les cartes de répartition de l'hébergement dans le Gers.**

### Labels



#### Clévacances



**19 meublés - 132 lits**



**128 meublés - 585 lits**



**22 meublés - 112 lits**



**9 meublés - 40 lits**

**3 insolites - 6 lits**

**181 meublés - 875 lits**



#### Gîtes de France



**8 gîtes - 64 lits**



**45 gîtes - 352 lits**



**259 gîtes - 1 715 lits**

**55 chalets et insolites - 378 lits**



**99 gîtes - 628 lits**



**2 gîtes - 19 lits**

**468 gîtes - 3 156 lits**



**12 Accueil Paysan - 69 lits**

## 2 - LA FRÉQUENTATION DES GÎTES COMMERCIALISÉS EN CENTRALE DE RÉSERVATION

(Source Centrale de réservation « Gers Tourisme en Gascogne »)

### Taux d'occupation (en %) des gîtes en centrale de réservation en 2022 et 2023



**86 229** nuitées,  
**+ 2 %** par rapport à **2022**,  
**40 %** de **taux d'occupation**,  
**23 %** de **clientèle étrangère**,

## F - CHAMBRES D'HÔTES

### 1 - L'OFFRE (parc au 31/12/2023)

(Source BOXIFY - Ex-AGIT32)



<b>Labellisé</b>	<b>271</b> cbs	-	<b>688</b> lits	<b>36 %</b>
<b>Non labellisé</b>	<b>562</b> cbs	-	<b>1 229</b> lits	<b>64 %</b>
	<b>833</b> cbs	-	<b>1 917</b> lits	

**833** chambres d'hôtes,  
**1 917** lits,  
**7 %** de la **capacité d'accueil**  
**marchande** du département.

Clé de lecture : il y a 562 chambres non labellisées avec une capacité d'accueil de 1 229 lits, soit 64 % de la capacité d'accueil des chambres d'hôtes.

N.B. : Les chambres non labellisées sont issues du recensement de la saisie dans la base de données Boxify-Ex-AGIT32.

### Labels



#### Clévacances

	<b>32</b> chambres	-	<b>87</b> lits
	<b>39</b> chambres	-	<b>108</b> lits
	<b>10</b> chambres	-	<b>25</b> lits
	<b>81</b> chambres	-	<b>220</b> lits



#### Gîtes de France

	<b>44</b> chambres	-	<b>98</b> lits
	<b>134</b> chambres	-	<b>339</b> lits
	<b>10</b> chambres	-	<b>23</b> Lits
	<b>188</b> chambres	-	<b>460</b> lits



**2** **Accueil Paysan** - **8** lits

Retrouvez sur le focus thématique les cartes de répartition de l'hébergement dans le Gers.



## G - LOCATIF EN PLATEFORME

### 1 - L'OFFRE (parc au 31/12/2023)

(Source Airdna/CRTL Occitanie)



Airdna regroupe les données des plateformes Airbnb et VRBO (anciennement Homeaway).

Les **3 245 offres** sont majoritairement des logements entiers : 21 % de chambres privées dans un logement et moins de 1 % de chambres partagées ou d'hôtel.

**3 245 offres,**  
**17 000 lits,**  
**78 % de logements entiers,**  
**39 % de taux d'occupation,**  
**202 264 nuits réservées.**



Ces offres peuvent déjà être référencées dans les secteurs du locatif, de l'hôtellerie, ...

Retrouvez sur le focus thématique les cartes de répartition de l'hébergement dans le Gers.

### Typologie de l'offre



\* Autres : cabanes, roulottes, lift, ...

Il y a 47 typologies d'hébergement sur la Destination Gers. 6 d'entre elles représentent **78 % des offres existantes**.

Les maisons représentent 2 biens sur 5 et sont deux fois plus nombreuses que les appartements.

### 2 - LA FRÉQUENTATION

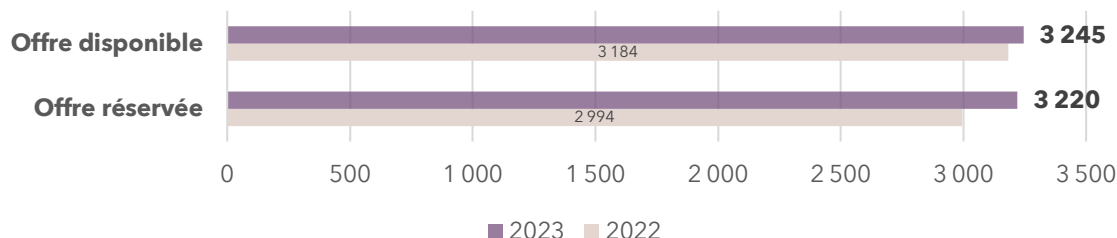
(Source Airdna/CRTL Occitanie)



Ces résultats sont réalisés sur les plateformes concernées par le dispositif Airdna (Airbnb & VRBO) et ne prend pas en compte les autres outils de commercialisation (en direct, centrale de réservation, autres Online Tourism Agency, ...). Chiffres indiqués ici sont donc un minimum réalisé.

### Évolution de l'activité du parc locatif en plateforme

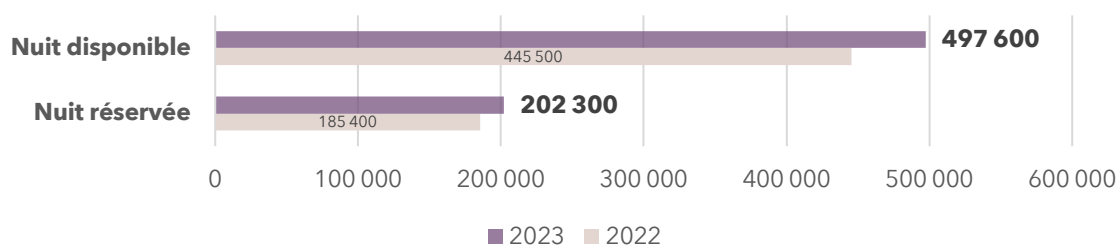
(en nombre d'offres)



En 2023, il y a eu **3 245 offres disponibles** en ligne offrant a minima une nuit dans le Gers (+ 2 %). Parmi les offres disponibles, **3 220 offres** ont eu au moins une **réservation** en 2023 (+ 8 %).

## Évolution du nombre de nuits disponibles et réservées en plateforme

(en nombre de nuits)



## Taux d'occupation mensuel dans les hébergements en plateforme locative

(en %)



En moyenne, le taux d'occupation est de 39 % (- 2 points). Mais le nombre de **nuits\* disponibles** est en hausse de + 12 % à **497 600**.

Parmi celles-ci, **202 300** ont été **réservées** (+ 9 %).

Avec une moyenne de 161 € affichés par nuit, les revenus générés sur les plateformes ont été de 32,6 millions d'euros pour le Gers (+ 17%).

Cela représente un **revenu moyen de 10 000 € par offre** et par an.

\* Une nuit est un logement occupé pour une nuit, sans visibilité sur le nombre de personnes occupant le logement. Si 4 personnes ont occupé le logement, Airdna compte 1 nuit alors qu'habituellement, on compterait 4 nuitées.

Retrouvez l'ensemble des focus de la Destination Gers sur :

[pro.tourisme-gers.com/focus-bilan](https://pro.tourisme-gers.com/focus-bilan)



# THERMALISME

12 500 curistes à Cazaubon/Barbotan-les-Thermes, c'est la **3<sup>ème</sup> station thermale d'Occitanie** en termes de fréquentation.

\* Dépense moyenne de 53€/curiste et 35€/accompagnant et par jour (Source étude *Détente Station Barbotan-les-Thermes 2008*).

À ce jour, les retombées des activités de remise en forme et bien-être ne peuvent être évaluées.

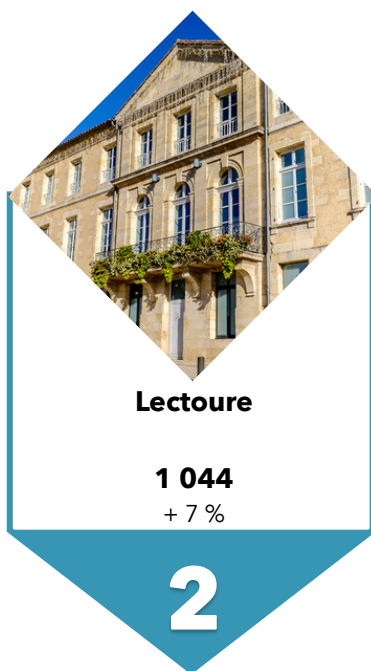
## 1 - LA FRÉQUENTATION

(Source C.N.E.th/CRTL Occitanie/CDT Gers/Stations thermales)

### Les curistes

Sur l'année 2023, avec **13 800 curistes**, la fréquentation est en **hausse**.

**3 stations thermales,**  
**3<sup>ème</sup> station d'Occitanie** pour Cazaubon/Barbotan-les-Thermes,  
**13 800 curistes** (+ 4 % par rapport à 2022),  
**4 100 accompagnants** (0,3 par curiste),  
**377 000 nuitées,**  
**20 %** de la **capacité d'accueil** en hébergement marchand,  
**18 millions d'euros de poids économique\***.



## 2 - ORIGINE DE LA CLIENTÈLE CURISTES

Cazaubon/Barbotan-les-Thermes	Castéra-Verduzan	Lectoure
Gers	Gers	Gers
Gironde	Haute-Garonne	Lot-et-Garonne
Nord	Gironde	Tarn-et-Garonne
Haute-Garonne	Lot-et-Garonne	Haute-Garonne
Landes	Maine-et-Loire	Loire-Atlantique

### 3 - CAPACITÉ D'ACCUEIL

Les **3 communes Castéra-Verduzan, Cazaubon/Barbotan-les-Thermes et Lectoure** totalisent **20 % de la capacité d'accueil** en hébergement marchand du département. Et dans le détail :



**22 %** hôtellerie de plein air,



**12 %** aires de camping-cars (hors camping),



**19 %** meublés et gîtes,



**31 %** résidences de tourisme



**30 %** hôtellerie,



**0 %** villages et centres de vacances



**7 %** chambres d'hôtes,

Clé de lecture : avec 2 547 lits, les structures d'hôtellerie de plein air, situées sur l'une des 3 communes thermales, représentent 22 % de la capacité d'accueil de l'hôtellerie de plein air dans le Gers.

### 4 - LES DONNÉES NATIONALES ET DE L'OCCITANIE

#### Données nationales

(source C.N.E.th)

**88 stations thermales,**

**459 000 curistes,**

**6,3 millions de nuitées curistes,**

**11 500 emplois directs,**

**100 000 emplois** directs, indirects ou induits,\*\*

**millions d'euros** de dépenses par les

**690** curistes dans les stations

(dont 47 % pour l'hébergement).\*\*

#### Données Occitanie

(Source CRTL Occitanie)

**28 stations thermales,**

**1<sup>ère</sup> Région thermale de France,**

**144 000 curistes,**

**30 %** de la **fréquentation nationale** en nombre de curistes,

**2,6 millions de nuitées curistes.**

\*\* Données 2019

Retrouvez l'ensemble des focus de la Destination Gers sur :

<https://www.pro.tourisme-gers.com/focus-bilan>

Les activités de loisirs comprennent la baignade, les sports nautiques, les activités de plein-air et les escape games.

Le top 10 ne comprend que des lieux de baignade.

On constate une baisse du nombre d'entrées. La météo instable (épisodes de fraîcheur et caniculaire) n'a pas favorisé la fréquentation des loisirs.

**390 000 entrées**, dont  
**336 000 entrées** dans les lieux de baignade,  
**- 8 %** par rapport à 2022 (baignade, en données comparables),  
**1,4 million d'euros de chiffre d'affaires** (estimation).

Le chiffre d'affaires des lieux de baignade (hors piscines municipales) est estimé à 1,4 million d'euros (Tarif moyen de la baignade : 5 € (de 3,5 à 8 €), source étude tarifaire 2022 CDT32).

## Top 10 de la fréquentation des activités de loisirs en 2023

(en nombre d'entrées)



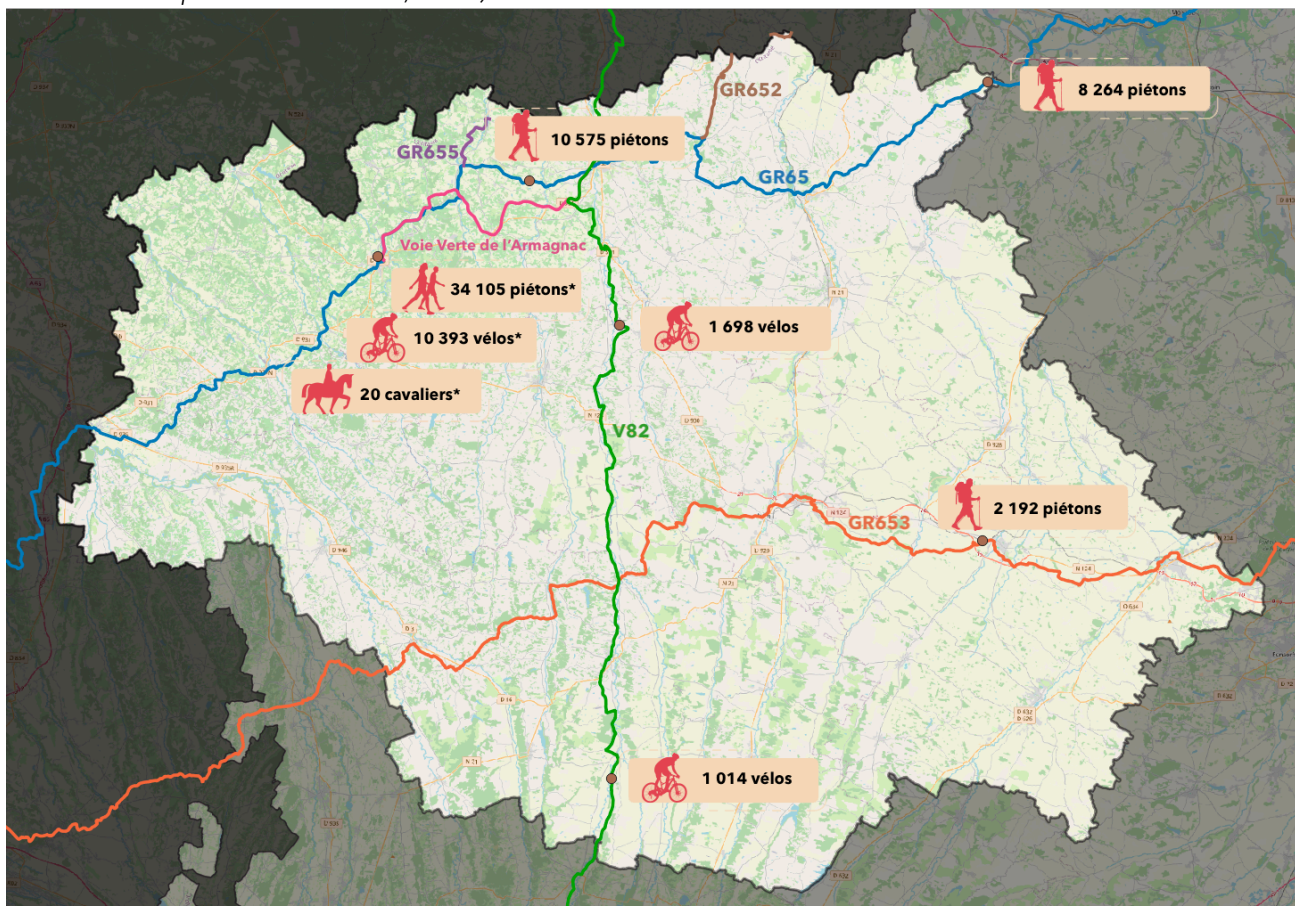
		2022	2023	Évolution en %
<b>1</b>	<b>Parc de loisirs</b> - Gondrin	62 745	<b>54 000</b>	- 14
<b>2</b>	<b>Base de loisirs Bassin de baignade</b> - Solomiac	46 524	<b>40 843</b>	- 12
<b>3</b>	<b>Base de loisirs Plan d'Eau Aménagé</b> - Saint-Clar	27 651	<b>32 710</b>	+ 18
<b>4</b>	<b>Ludina - Parc de loisirs aquatiques</b> - Mirande	26 209	<b>23 493</b>	- 10
<b>5</b>	<b>Base de loisirs</b> - Saramon	23 912	<b>23 038</b>	- 4
<b>6</b>	<b>Base de loisirs Plan d'Eau Aménagé</b> - Castéra-Verduzan	20 000	<b>21 000</b>	+ 5
<b>7</b>	<b>Parc de loisirs du lac de l'Uby</b> - Cazaubon	21 000	<b>18 579</b>	- 13
<b>8</b>	<b>Piscine intercommunale</b> - L'Isle-Jourdain	14 086	<b>13 127</b>	- 7
<b>9</b>	<b>Centre de loisirs aqualudique de la Ténarèze</b> - Condom	14 464	<b>12 775</b>	- 12
<b>10</b>	<b>Piscine</b> - Auch	12 841	<b>11 869</b>	- 8

Retrouvez l'ensemble des focus de la Destination Gers sur :

[pro.tourisme-gers.com/focus-bilan](http://pro.tourisme-gers.com/focus-bilan)



(Source Conseil départemental du Gers, AFCC)



\* mise en service le 26 avril 2023

## 1 - LES CHEMINS DE SAINT-JACQUES DE COMPOSTELLE

(source AFCC, ADT82, Conseil Départemental du Gers)

### 1 - 1 Les itinéraires

Le Comité du Patrimoine Mondial de l'UNESCO a inscrit une partie du Chemin de Saint-Jacques de Compostelle (Voie du Puy/**Tronçon Lectoure-Condom**) ainsi que **3 sites** sur le département :

**Cathédrale Sainte-Marie d'Auch, la Collégiale de La Romieu et le Pont de Lartigue.**

**3 sites**, et

**1 tronçon**, classés au Patrimoine mondial de l'UNESCO

**500 kms** de Chemins de Saint-Jacques qui traversent le Gers.

Au total, ce sont plus de **500 km de Chemins de Saint-Jacques** qui traversent le Gers :

- **Le GR65, la voie du Puy** (du Puy-en-Velay à Roncevaux) traverse le département sur 153 km, de Saint-Antoine à Barcelonne-du-Gers,
- **Le GR653, d'Arles au Somport** traverse le département sur 158 km, de Pujaudran à Marciac,
- **Le GR652 (variante de la Voie du Puy)** traverse le département sur 18 km de Pouy-Roquelaure à La Romieu,
- **Le GR654 Voie du Vézelay** traverse le Gers sur 15 km de Fourcès à Montréal-du-Gers.



## 1 - 2 La fréquentation

(source AFCC, ADT82, Conseil Départemental du Gers)

- **Le GR65, la voie du Puy** 730 km : écomètre de Bardigues (Tarn-et-Garonne) : 16 421 passages, **écomètre de Saint-Antoine : 8 264 passages, écomètre de Beaumont : 10 575 passages.**
- **Le GR653, d'Arles au Somport** 787 km : **écomètre de Gimont : 2 192 passages.**
- **Saint-Jean Pied de Port**, confluence des principales voies : **57 300** cheminants.
- **Saint-Jacques de Compostelle : 446 000** « compostelas » délivrées.

## 1 - 3 La fréquentation des sites classés au patrimoine mondial de l'UNESCO

- Cathédrale d'Auch : 409 pèlerins,
- Collégiale de La Romieu : 3 200 pèlerins ayant effectués une visite payante,
- Pont de Lartigue (pas de comptage à ce jour).

## 1 - 4 Le passage des cheminants dans les Offices de Tourisme du Gers

(Source Offices de Tourisme : comptage au comptoir des pèlerins)

Les offices de tourisme situés sur les voies jacquaires accueillent une partie des cheminants. Ce mode de comptage permet de mesurer l'évolution de la fréquentation.

Ce sont **7 600 contacts « pèlerins »** qui se sont présentés et qui ont été qualifiés dans les Offices de Tourisme sur la Voie d'Arles et la Voie du Puy.

On remarque des pics de fréquentation sur les mois de mai et septembre.

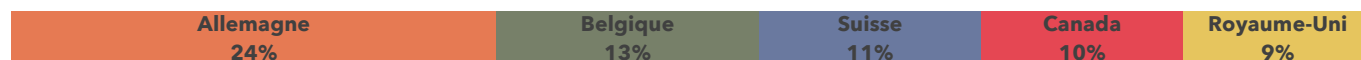
### Origines géographiques des pèlerins

En 2023, **72 % des pèlerins** accueillis dans les Offices de Tourisme de la Destination Gers sont des **Français**, et **un quart des étrangers** sont **Allemands**.

#### Top 5 des départements français



#### Top 5 des pays étrangers



### Enquête Hébergeurs pèlerins 2023

Enquête CDT/OT : questionnaire en ligne envoyé aux hébergeurs pèlerins référencés sur les GR 65 et 653 ; taux de répondants : 45 % (82 répondants)

**16 400** pèlerins accueillis dans les établissements répondants,

**335** pèlerins en moyenne (de 2 à 2 500 pèlerins accueillis),

**56 %** de clientèle pèlerins en moyenne,

**84 %** de clientèle française, venant principalement de **Paris**, du **Nord** et du **Rhône**,

**16 %** de clientèle étrangère, venant principalement d'**Allemagne**, de **Belgique** et de **Suisse**,

**44 €** de panier moyen hébergement/nuit (de 13 à 95 €)

## 2 - LA V82 ET LA VOIE VERTE DE L'ARMAGNAC

(source : Conseil Départemental du Gers)

Depuis cette année, nous disposons de données annuelles concernant la V82 et la Voie Verte de l'Armagnac.

Sur la **V82** deux compteurs ont été installés au Sud Beaucaire et à Saint-Michel.

**1 698** Passages à Sud Beaucaire,  
**1 014** Passagers à Saint-Michel.

Sur la **Voie Verte de l'Armagnac** un compteur a été installé à Panblan à Eauze.

**34 105** piétons,  
**10 393** vélos,  
**20** cavaliers.

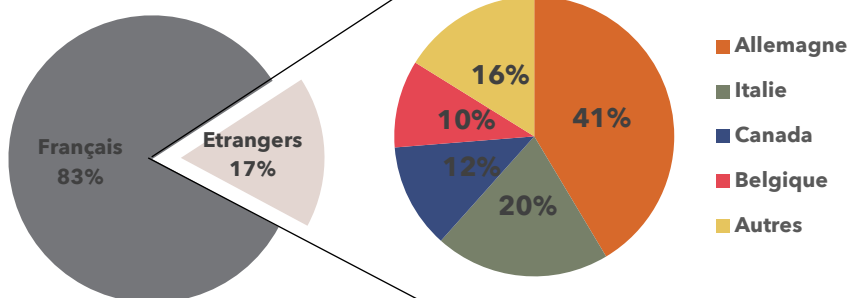
## 3 - LE TOURISME FLUVIAL SUR LA BAÏSE

(source : Conseil Départemental du Gers)

### Fréquentation à la double écluse de Graziac

#### Origines géographiques des passagers

**159** bateaux habitables,  
**305** passagers,  
**12 699** Promeneurs\*.



Clé de lecture : 17 % des passagers à l'écluse de Graziac sont des étrangers. 51% des étrangers sont des Allemands.

\* (hors plaisanciers) recensement pendant les horaires de navigation de la saison 2023. Pour information, un arrêt de navigation a été imposé suite à un épisode orageux le 21 juin, fin juin et juillet.

## 5 - SÉJOURS RANDONNÉES

Le CDT Destination Gers a lancé en 2023 une première enquête auprès des agences commercialisant des séjours randonnés

(Enquête concernant les séjours dans le Gers auprès de 33 organismes commercialisant des séjours ; taux de réponses : 33 %)

**129** Séjours vendus, équivalent à **467** personnes.

Retrouvez l'ensemble des focus de la Destination Gers sur :

[pro.tourisme-gers.com/focus-bilan](http://pro.tourisme-gers.com/focus-bilan)

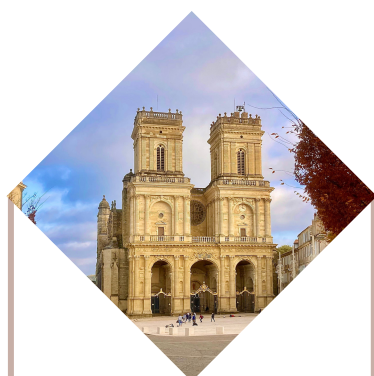
On constate une hausse du nombre de visiteurs. La météo instable (épisodes de fraîcheur et caniculaire) a été plus propice à la fréquentation de sites de patrimoine.

Le chiffre d'affaires du patrimoine est estimé à 2,4 millions d'euros (*tarif moyen d'un billet d'entrée du patrimoine : 5,8 € (de 2,5 à 9,5 €), source Étude tarifaire 2022 CDT32*).

**417 000 visiteurs,**  
**+ 6 % par rapport à 2022**  
 (données comparables),  
**2,4 millions d'euros de chiffre d'affaires** (estimation).

## Top 10 de la fréquentation du patrimoine en 2023

(en nombre de visiteurs)



**Cathédrale Sainte-Marie**

Auch

**120 000** (Estimation)

**1**



**Abbaye de Flaran**

Valence-sur-Baïse

**40 947**

**2**



**Collégiale Saint-Pierre**

La Romieu

**25 524**

**3**

		2022	2023	Évolution en %
<b>1</b>	<b>Cathédrale Sainte-Marie</b> (Estimation) - Auch (Gratuit)	120 000	<b>120 000</b>	-
<b>2</b>	<b>Abbaye de Flaran</b> - Valence-sur-Baïse	33 879	<b>40 947</b>	+ 21
<b>3</b>	<b>Collégiale Saint-Pierre</b> - La Romieu	23 576	<b>25 524</b>	+ 8
<b>4</b>	<b>Château</b> - Lavardens	27 457	<b>24 627</b>	- 10
<b>5</b>	<b>Musée des Amériques</b> - Auch	20 953	<b>20 063</b>	- 4
<b>6</b>	<b>Jardins de Coursiana</b> - La Romieu	13 640	<b>15 824</b>	+ 16
<b>7</b>	<b>Villa Gallo-Romaine de Séviac</b> - Montréal	16 534	<b>15 658</b>	- 5
<b>8</b>	<b>Chœur Cathédrale Sainte-Marie</b> - Auch	13 203	<b>13 143</b>	-
<b>9</b>	<b>La Domus de Cieutat</b> - Eauze	7 364	<b>9 006</b>	+ 22
<b>10</b>	<b>Musée d'Art Campanaire</b> - L'Isle-Jourdain	3 632	<b>8 910</b>	+ 145

Retrouvez l'ensemble des focus de la Destination Gers sur :

[pro.tourisme-gers.com/focus-bilan](http://pro.tourisme-gers.com/focus-bilan)

Le **public** accueilli est principalement **français**, originaire d'**Occitanie** (dont le Gers et la Haute-Garonne), de **Nouvelle-Aquitaine**, et d'**Île-de-France**.

La **clientèle étrangère** est originaire principalement du **Royaume-Uni**, d'**Espagne** et de **Belgique**.

**547 000** visiteurs (+ 6 %), dont  
**440 000** visiteurs payants (+ 8 %),  
**11 %** du **chiffre d'affaires du tourisme gersois**

## Top 10 des événements en 2023

(liste non-exhaustive établie sur déclaration des organisateurs)



**Circuit Paul Armagnac**

Nogaro

**180 373**

**1**



**Jazz In Marciac**

Marciac

**61 943\***

**2**



**Pentecôtavic**

Vic-Fezensac

**45 000**

**3**

**Visiteurs**      Dont Payants

<b>1</b>	<b>Circuit Paul Armagnac</b> - Nogaro	Année	<b>180 373</b>	180 373
<b>2</b>	<b>Jazz in Marciac*</b>	20 juillet au 6 août 2023	<b>61 943</b>	55 486
<b>3</b>	<b>Pentecôtavic</b> - Vic-Fezensac	26 au 29 mai 2023	<b>45 000</b> (feria) <b>20 409</b> (corrida)	
<b>4</b>	<b>Festival Européen de Bandas y Penas</b> - Condom	12 au 14 mai 2023	<b>43 000</b>	34 032
<b>5</b>	<b>Festival du cirque actuel CIRCA</b> - Auch	20 au 27 octobre 2023	<b>27 460</b>	22 900
<b>6</b>	<b>Portes Ouvertes</b> - Madiran	18 et 19 novembre 2023	<b>21 000</b>	
<b>7</b>	<b>Festival d'Astronomie</b> - Fleurance	4 au 11 août 2023	<b>17 177</b>	14 317
<b>8</b>	<b>Saint Mont Vignoble en Fête</b> - villages de l'appellation Saint Mont	24 au 26 mars 2023	<b>15 000</b>	-
<b>9</b>	<b>Festival Ciné32, Indépendance(s) et Création</b> - Auch	4 au 8 octobre 2023	<b>13 365</b>	11 928
<b>10</b>	<b>Tempo Latino</b> - Vic-Fezensac	27 au 30 juillet 2023	<b>11 400</b>	11 400

\* **Jazz in Marciac** : la fréquentation concerne les concerts, la fréquentation pour l'ensemble du site s'élève à **300 000 visiteurs**.

Pour en savoir plus et retrouver l'ensemble des fréquentations à notre disposition, découvrez le focus événementiel sur : [pro.tourisme-gers.com/focus-bilan](http://pro.tourisme-gers.com/focus-bilan)



# DEMANDE D'INFORMATIONS

## 1 - DANS LES OFFICES DE TOURISME

(Source CDT Destination Gers)

### 1 - RÉSEAU DES OFFICES DE TOURISME DU GERS

- 65 salariés professionnels au service :
  - des clientèles en séjours,
  - des prestataires touristiques,
  - des habitants gersois,
  - des territoires et de leur collectivité de tutelle.

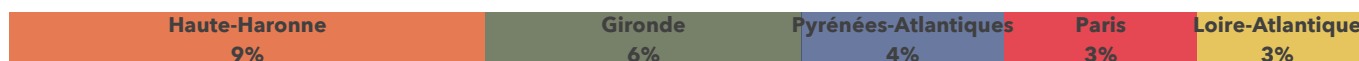
**12** offices de tourisme,  
**20** bureaux d'information touristiques,  
**66 200** contacts,  
**122 000** personnes,  
**24 %** de Gersois,  
**33 %** de visiteurs **Grand Sud-Ouest** (hors Gers)  
**12 %** de visiteurs **étrangers**.

### 2 - LA FRÉQUENTATION

(Source Outil Comptage/GRC Destination Gers et OT Coeur Sud-Ouest Marciac Madiran Saint Mont)

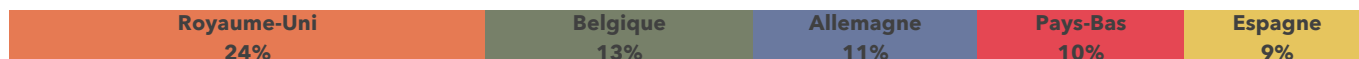
#### Origines géographiques des contacts

##### Top 5 des départements français\*



\* Hors Gersois

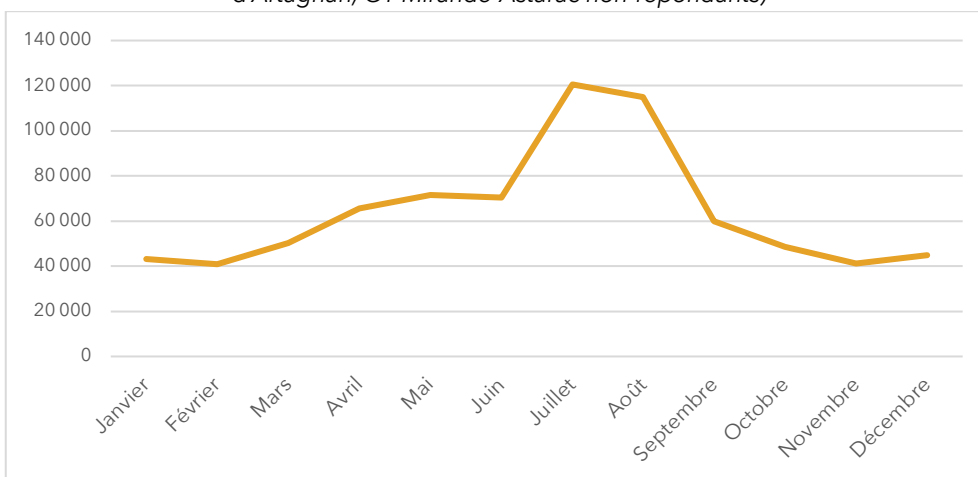
##### Top 5 des pays étrangers



Les **5 principaux pays** émetteurs des touristes étrangers représentent **68 %** des demandes de contacts d'origine étrangère.

#### Performances numériques des Offices de Tourisme

(source enquête CDT Destination Gers auprès des OT - exceptés MOT Cazaubon/Barbotan-les-Thermes ; OT Armagnac & d'Artagnan, OT Mirande-Astarac non-répondants)



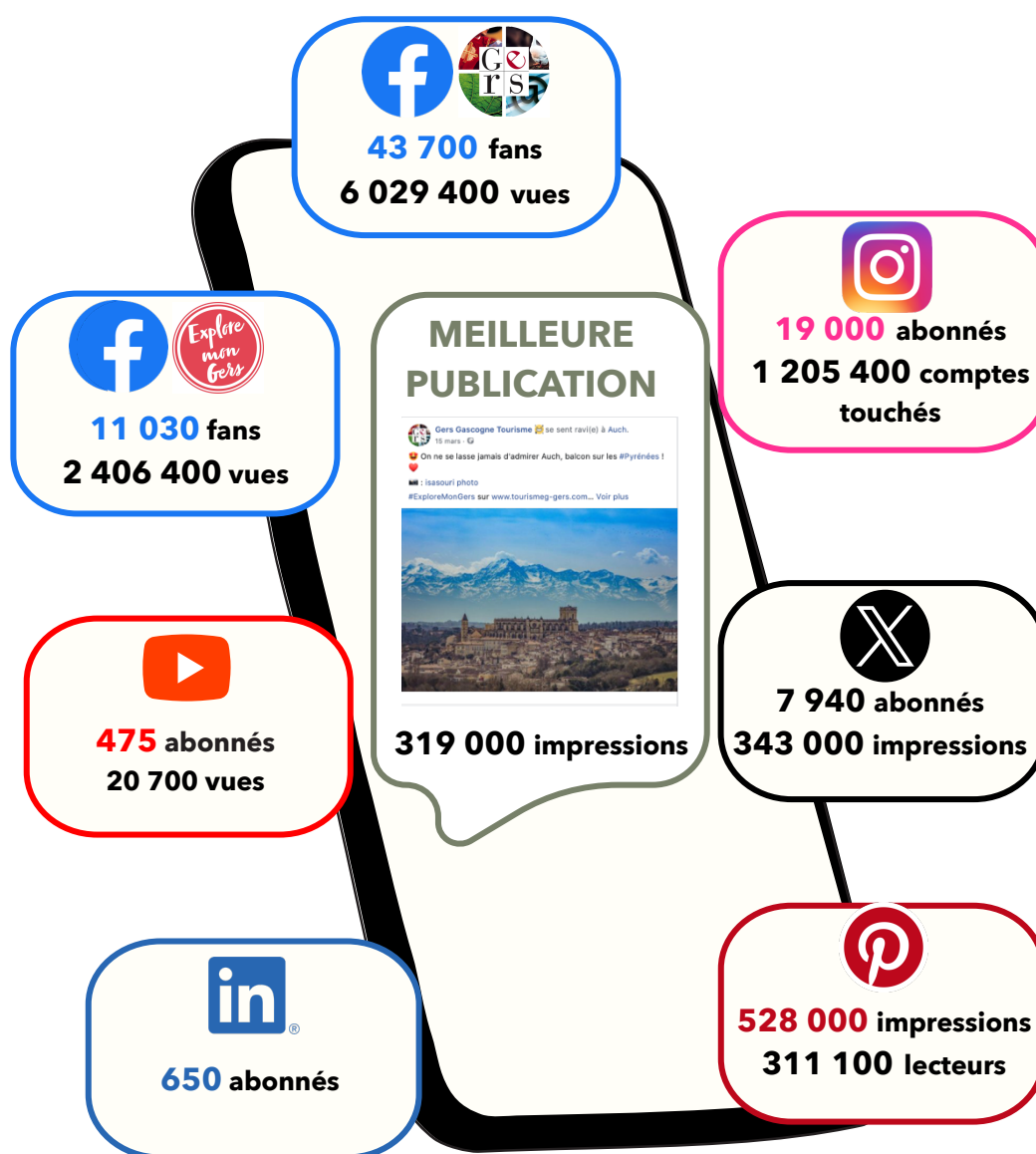
L'ensemble des sites internet des Offices de Tourisme de la Destination Gers ont généré **772 300** visites sur l'année 2023, dont **620 000** sur les Offices de Tourisme Grands Sites Occitanie.

## 2 - PERFORMANCES NUMÉRIQUES

### 2 - 1 La plateforme web Destination Gers : tourisme-gers.com

À la suite d'un changement de méthode de comptage de Google Analytics en cours d'année, nous ne sommes pas en mesure de communiquer de données de fréquentation des différents sites internet du CDT Destination Gers

### 2 - 2 Présence sur les réseaux sociaux et meilleures publications



Retrouvez l'ensemble des focus de la Destination Gers sur :  
[pro.tourisme-gers.com/focus-bilan](http://pro.tourisme-gers.com/focus-bilan)



# DÉMARCHES QUALITÉ

## 1 - LES CLUBS DE PRESTATAIRES



**Gersfriendly**

**156** activités recensées

### Quelques exemples de fréquentation

- 27 460** Festival du Cirque actuel CIRC*a* - Auch
- 12 972** Centre d'Art et de la Photographie - Lectoure
- 4 266** Festival d'Artagnan - Lupiac



**Le Petit d'Artagnan**

**192** activités recensées

### Quelques exemples de fréquentation

- 25 524** Collégiale Saint-Pierre - La Romieu
- 12 775** Centre de loisirs aqualudique de la Ténarèze - Condom
- 5 486** Sentier Paléontologique - Sansan



**Les Bons Crus d'Artagnan**

**Les Bons Crus d'Artagnan® / Vignobles & Découvertes**

**225** prestations recensées

### Enquête Vignobles & Découvertes 2023

Questionnaire envoyé aux membres des Bons Crus d'Artagnan®/Vignobles & Découvertes ;  
taux de répondant : 43 % (36 répondants)

**75 100** visiteurs accueillis dans les domaines répondants en 2023 (de 15 à 30 000),

**37 %** de visiteurs accueillis en juillet et août,

**80 %** de visiteurs individuels,

**76 €** de panier moyen (de 20 à 330 €),

**43 %** de vente direct au domaine,

**31 %** des domaines proposent des animations,

Une clientèle française, venant principalement du Gers, de Haute-Garonne et des Landes.

Une clientèle étrangère, venant principalement de Belgique, du Royaume-Uni et des Pays-Bas.



Depuis plus de 10 ans, le CDT inscrit ses actions de développement en faveur d'un tourisme durable. Il a mis en place un marqueur territorial de l'écotourisme par la création de la démarche TerraGers®. Ce marqueur est inscrit aujourd'hui dans le cadre du 5<sup>ème</sup> Schéma de Développement Départemental du Tourisme 2021-2026, est référent également pour le développement du Slow Tourisme.

La démarche de qualification TerraGers® s'engage dans :

- L'économie territoriale (circuits courts, production de qualité, ...),
- L'environnement (bâti respectueux de l'environnement, gestion énergétique, ...),
- La solidarité sociale (accessibilité),
- La composante éducative (sensibilisation, formation).

### 1 013 objets d'informations

labellisés, dont

**493 itinérances douces,**

**89 patrimoine naturel,**

**87 liés à l'agroalimentaire,**

**50 bornes de recharges**

**électriques,**

**25 marchés,**

**25 manifestations et festivals,**

### Quelques exemples de fréquentation

**7 140 Base de Loisirs du Lac** - Aignan

**23 493 Ludina - parc de loisirs aquatiques** - Mirande

**9 036 Écocentre Pierre et Terre** - Riscle

**651 CPIE** - Mirande

### MANIFESTATION/ÉVÉNEMENTIEL,

feuille de route événementiel Terra Gers®

### Enquête Événementiel Terra Gers® 2023

(source : questionnaire envoyé aux 25 organisateurs d'événements Terra Gers® - 21 répondants).

**251 700 visiteurs** accueillis dans les **manifestations Terra Gers®** **répondantes** en 2023 (de 375 à 62 000),

**21 € tarif moyen,**

**13 % du budget** consacré à la **promotion / communication**

**124 bénévoles** en moyenne (de 20 à 1 000),

Une **clientèle française**, venant principalement du **Gers**, de **Haute-Garonne** et des **Hautes-Pyrénées**,

Une **clientèle étrangère**, venant principalement de **Belgique**, d'**Espagne** et du **Royaume-Uni**.



### Passeport privilège

**86 Membres du Passeport Privilèges**

### Enquête Passeport Privilège 2023

Questionnaire envoyé aux 86 membres du Passeport privilège - 50 répondants

**1 764 Passeports générés** en 2023 (de 0 à 279),

**63 %** de Passeports générés en **juillet et août**,

**30 %** estiment que le Passeport leur a amené une **nouvelle clientèle**,

**10** répondants ont eu plus de 50 Passeport présentés,

**21** répondants ont eu moins de 50 Passeport présentés,

**19** non communiqué.



## 2 - LES DÉMARCHES NATIONALES

### 2 - 1 Chèques-vacances

(Source : ANCV 2023)



Cette prestation d'aide aux loisirs permet de financer une partie de son budget vacances, culture, loisirs.

Données France	
<b>1,82</b> milliards d'euros de chèques émis,	
<b>4,88</b> millions de bénéficiaires,	
<b>124 200</b> professionnels acceptants le Chèque-Vacances.	

Données Gers	
<b>2,5</b> millions d'euros de chèques émis,	
<b>490</b> professionnels acceptants le Chèque-Vacances.	

Secteur	Nb d'étsb adhérents	Montant en €	Part du montant en %
Hébergement	236	1 140 847	45
Restauration	94	727 905	29
Loisirs Sportifs	104	422 982	17
Culture - Découverte	41	156 137	6
Voyages- Transports	15	78 505	3
<b>Total</b>	<b>490</b>	<b>2 526 375</b>	

### 2 - 2 Tourisme et Handicaps



Ce label d'État a pour but d'apporter une information objective et homogène sur l'accessibilité des sites et des équipements touristiques.

Il prend en compte les 4 familles de handicaps (auditif, mental, moteur et visuel) et vise à développer une offre touristique adaptée et intégrée à l'offre généraliste.

**41 sites labellisés**, dont  
**32 %** dans l'**hébergement**,  
**20 %** sont des **structures d'informations**,

**17 %** dans les **loisirs**,  
**22 %** sont des **lieux de visites**,  
**10 %** dans la **restauration**.

## 3 - AUTRES FORMULES

### 3 - 1 Bienvenue à la Ferme (parc au 31/12/2023)



**133** prestations, dont

**106** producteurs à la ferme, dont ,

**40** viticulteurs,

**27** conserveurs Foie Gras,

**47** Saveurs gourmandes,

**5** tablées gourmandes,

**22** tates de marchés de la Ferme.

**5** fermes de découverte et/ou pédagogiques,

**5** campings à la ferme,

**4** fermes équestres,

**4** fermes auberges,

**1** Jardins botaniques.

### 3 - 1 Accueil Paysan (parc au 31/12/2023)



**23** prestations,

**12** gîtes,

**5** productions à la Ferme,

**2** fermes de découverte et/ou pédagogiques,

**2** campings à la ferme,

**2** chambres d'hôtes.

Retrouvez l'ensemble des focus de la Destination Gers sur :

[pro.tourisme-gers.com/focus-bilan](http://pro.tourisme-gers.com/focus-bilan)



## COMMERCIALISATION

### SERVICE DE RÉSERVATION GERS TOURISME EN GASCOGNE



(Source Service de réservation Gers Tourisme en Gascogne)

On constate une **baisse du nombre de contrat** par rapport à 2022 (- 2%), cependant le **volume d'affaires** est en **hausse** (+ 7 %).

La part de la clientèle étrangère est en baisse (- 2 points).

**3 298** contrats,  
**2,3** millions d'euros de **volume d'affaires**, dont  
**1,1** million d'euros de volume d'affaires **en ligne**,  
**1 736** réservations en ligne,  
**8 %** de **clientèle étrangère**.

#### Répartition des produits vendus

	% en nombre de contrats	% en volume d'affaires
Locatif / Chalets insolites	85,1	<b>86,8</b>
Chambres d'Hôtes / Hôtels	4,9	<b>1,9</b>
Produits enfants	3,8	<b>2,9</b>
Produits à thème / Billetterie	4,7	<b>3,5</b>
Produits groupes	1,5	<b>4,9</b>

#### Origine de la clientèle étrangère 2023



Les **Belges** représentent plus d'un contrat sur 3, ils sont **deux fois plus nombreux** que les **Britanniques**.

Retrouvez l'ensemble des focus de la Destination Gers sur :  
[pro.tourisme-gers.com/focus-bilan](http://pro.tourisme-gers.com/focus-bilan)



# INDICATEURS ÉCONOMIQUES

## 1 - DÉPENSES DES TOURISTES

\* La durée moyenne de séjour d'un touriste est de 7 jours et la dépense moyenne est de 39 € par jour et par personne, soit un budget global de séjour de 768 € en moyenne

\*\* La dépense moyenne d'un visiteur à la journée est de 54 € par jour et par personne

(Sources enquête de clientèle départementale 2014-2015 / CDT 32 - données Flux Vision Tourisme Orange CRTL Visit Data CDT)

**2 millions de visiteurs**, dont  
**1,3 million de touristes\***,  
**0,8 million de visiteurs à la journée**,  
**347 millions d'euros de dépenses totales**,  
**305 millions d'euros** de dépenses des **touristes\***,  
**42 millions d'euros** de dépenses des **visiteurs à la journée\*\***.

Les **347 millions d'euros** de dépenses totales des touristes dans le Gers, rapportés à la population, représentent un **apport de 1 810 € par an et par habitant**.

## 2 - EMPLOI : DONNÉES 2020 (année de crise sanitaire)

(source : INSEE/CRTL Occitanie/CDT Gers)

méthodologie : source INSEE, fichier 2019 - 2020 « Tous salariés » (DADS-DSN), dont les bases 2019 et 2020 des non-salariés.

L'emploi touristique correspond à l'emploi généré par la présence de touristes sur un territoire. La totalité des emplois des activités dites **100 % touristiques** (hébergements, musées, parcs d'attraction, etc.) est comptée comme touristique. Pour les **activités partiellement touristiques** (cafés, restaurants, commerces, etc.), l'emploi touristique est estimé en retranchant à l'emploi total un emploi théorique lié aux résidents.

Dans cette étude, on comptabilise tous les emplois salariés touristiques, qu'ils soient saisonniers ou non. Les emplois non-salariés ont été comptabilisés à partir de 2019.

Ce mode de calcul de l'emploi touristique salarié nous donne un autre éclairage (en prenant en compte des activités partiellement touristiques et la proportion d'activité liée aux résidents permanents).

### Données Occitanie

**111 500 emplois\* générés par la présence de touristes**,  
**- 10 %** par rapport à **2019**,  
**6 %** de **l'emploi marchands régional**,  
**77 %** en emplois salariés (86 202 emplois),  
**23 %** en emplois non-salariés (25 304 emplois),  
**5<sup>ème</sup>** rang national, en terme d'emploi touristique.

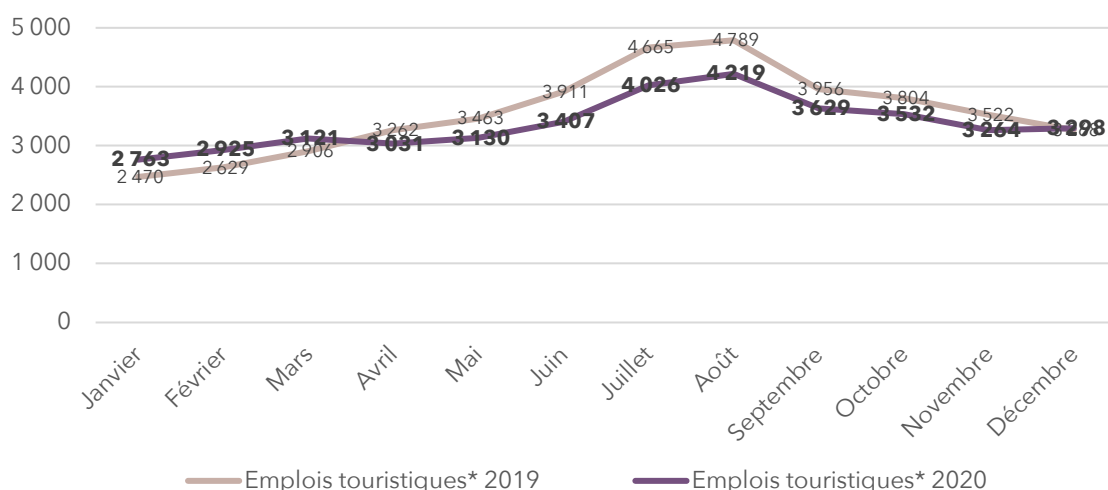
### Données Gers

**3 363 emplois\* générés par la présence de touristes**,  
**- 9 %** par rapport à **2019**,  
**6 %** de **l'emploi marchands départemental**,  
**75 %** en emplois salariés (2 536 emplois),  
**25 %** en emplois non-salariés (827 emplois),

\* emplois salariés et non-salariés touristiques, en moyenne annuelle

L'**emploi** généré par la présence de touristes dans le Gers, représente **3 %** de celui induit en **Occitanie**. Pour mémoire, la population gersoise représente 3 % de la population d'Occitanie (données INSEE).

## Évolution mensuelle de l'emploi touristique\*



\* emplois salariés et non-salariés touristiques

Il y a jusqu'à **4 219 emplois touristiques** (salariés et non-salariés), générés en haute-saison.

## Répartition par secteur de l'emploi touristique\*



\* emplois salariés et non-salariés touristiques

OT = Offices de tourisme, Patrimoine et Culture  
R = Restauration et cafés

S = Sport et Loisirs  
Autres : y compris soins

Le secteur du **commerce** (commerce de détail alimentaire, non-alimentaire et grandes surfaces) représente **44 % de l'emploi touristique** (salarié et non-salarié). Viennent ensuite l'hébergement, l'artisanat, le sport et les loisirs.

### 3 - TAXE DE SÉJOUR 2022

(source analyse CDT 32)

La collecte de la taxe de séjour 2023 étant toujours en cours au moment de la rédaction de cette première version du bilan synthétique, il n'est pas possible de donner le montant de celle-ci.

**846 000 €** de taxe de séjour pour 2022,  
**90 %** du département couvert en 2022.

Cette taxe, payée par les touristes, permet aux communes de financer les dépenses liées à la promotion, la valorisation et au développement durable des territoires.

Presque tout le département du Gers est couvert par la **taxe de séjour 2022** : seule la Communauté de Communes des Coteaux Gimone-Arrats n'est pas collectrice.

En 2023, l'ensemble du territoire sera couvert.

Le produit de la taxe de séjour est déterminé en fonction des déclarations des collectivités. L'estimation du produit de la taxe de séjour de l'année précédente s'effectue au mois de juin de l'année en cours. Les informations sont donc celles délivrées à l'instant T et sont susceptibles de connaître des ajustements.

Retrouvez l'ensemble des focus de la Destination Gers sur :

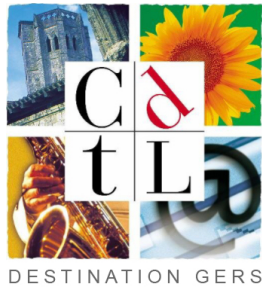
[pro.tourisme-gers.com/focus-bilan](http://pro.tourisme-gers.com/focus-bilan)



## SOURCES D'INFORMATION

- ◆ Accueil Paysan
  - ◆ ANCV
  - ◆ Bienvenue à la Ferme
  - ◆ Chambre d'Agriculture du Gers, service tourisme
  - ◆ Chambre de Commerce et d'Industrie
  - ◆ Clévacances Gers
  - ◆ Comité Régional du Tourisme et des Loisirs Occitanie
  - ◆ Conseil Départemental du Gers
  - ◆ Conseil Régional Occitanie
  - ◆ Logis
  - ◆ Relais des Gîtes de France
  - ◆ INSEE
  - ◆ Météo France
  - ◆ Préfecture du Gers
  - ◆ Service de réservation Gers Tourisme en Gascogne
  - ◆ Partenaires territoriaux gersois : Communautés de Communes, Offices de Tourisme, PETR
  - ◆ ADN Tourisme
  - ◆ UMIH 32
- ◆ Et surtout, l'ensemble des professionnels et leurs représentants, interrogés dans le cadre de la mission de l'observatoire économique du Comité Départemental du Tourisme Destination Gers qui ont bien voulu nous consacrer de leur temps,

qu'ils en soient remerciés tout particulièrement.



**Comité Départemental du Tourisme Destination Gers**

3, boulevard de Roquelaure - BP 50 106 - 32 002 Auch Cedex

☎ +33 (0)5 62 05 95 95 - [obseco1@tourisme-gers.com](mailto:obseco1@tourisme-gers.com)

[pro.tourisme-gers.com/notre-observatoire-economique](http://pro.tourisme-gers.com/notre-observatoire-economique) - [tourisme-gers.com](http://tourisme-gers.com)