



# Hébergements

## Hôtellerie

### I - L'OFFRE

#### 1 - HOTELLERIE (mise à jour décembre 2017)

**Le parc hôtelier ouvert au public est composé de 67 établissements, soit une capacité de 2 439 lits, constitué de :**

- 40 hôtels classés (de 2 étoiles à 5 étoiles), soit 816 chambres et 1 733 lits
- 27 hôtels non classés d'une capacité de 706 lits,  
dont 23 établissements appartenant au réseau «Logis» représentant 782 lits.

La **taille moyenne** des établissements est de **18 chambres**.

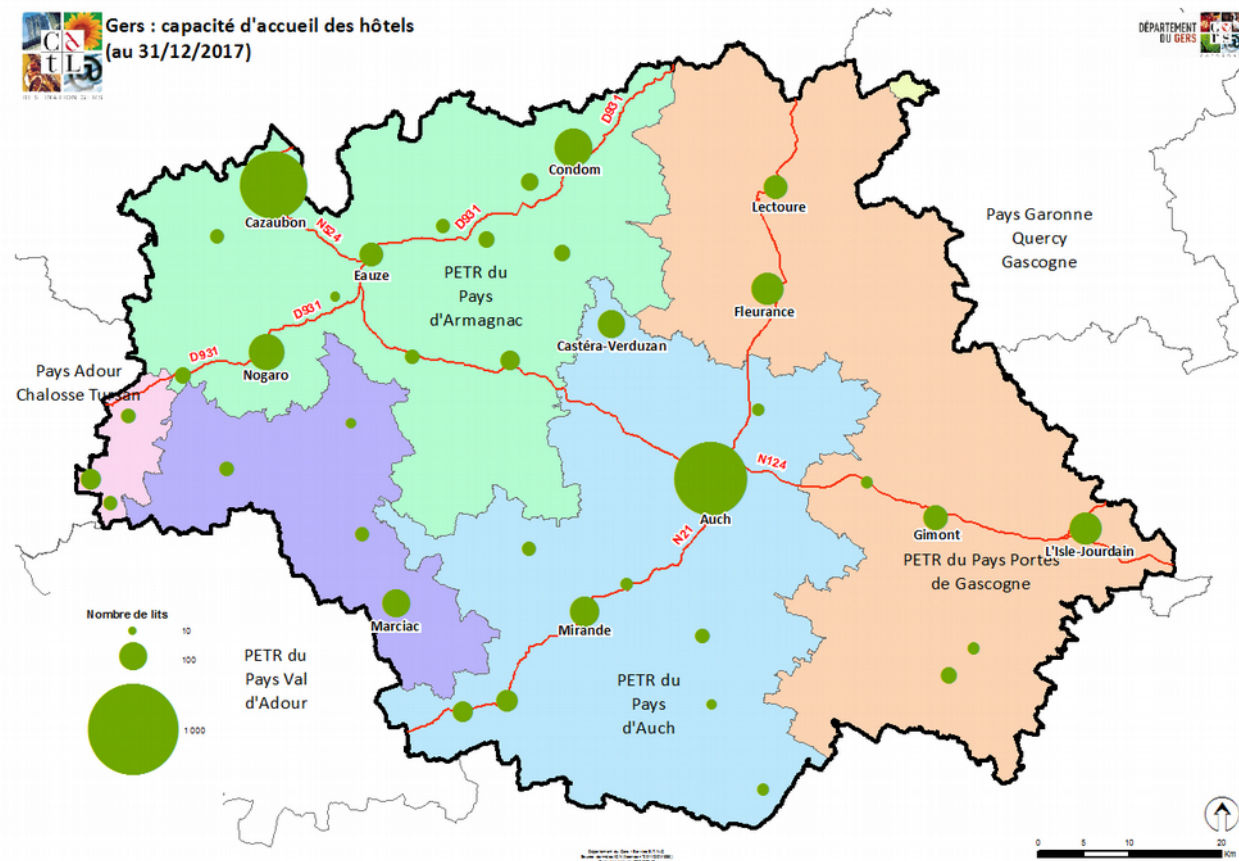
**La station thermale de Cazaubon/Barbotan-les-Thermes** regroupe 13 établissements hôteliers d'une capacité d'accueil totale de 213 chambres, représentant **18% de la capacité hôtelière gersoise**.

**Le parc hôtelier représente 9% de la capacité d'accueil marchande du département.**

#### Répartition du parc hôtelier classé

Catégorie	Nombre d'établissements	Nombre de chambres
2 étoiles	13	<b>274</b>
3 étoiles	24	<b>496</b>
4 étoiles	1	<b>7</b>
5 étoiles	2	<b>39</b>

## Capacité d'accueil hôtelières pour l'année 2017

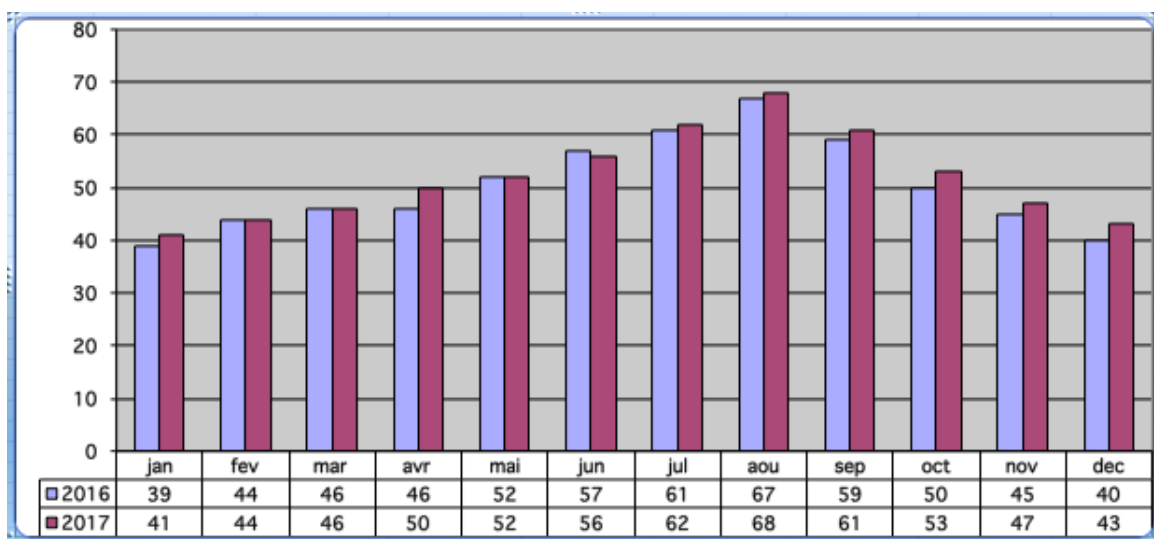


## II - LA FRÉQUENTATION HÔTELIÈRE

(source INSEE CRT CDT)

### 1 - AU NIVEAU RÉGIONAL

#### Taux d'occupation (en %) 2016 et 2017 sur l'ensemble du parc hôtelier régional



**En Occitanie, 16,3 millions de nuitées hôtelières** ont été enregistrées en 2017, en **hausse de + 1% par rapport à 2016**.

Hausse du taux d'occupation moyen de : 53%.

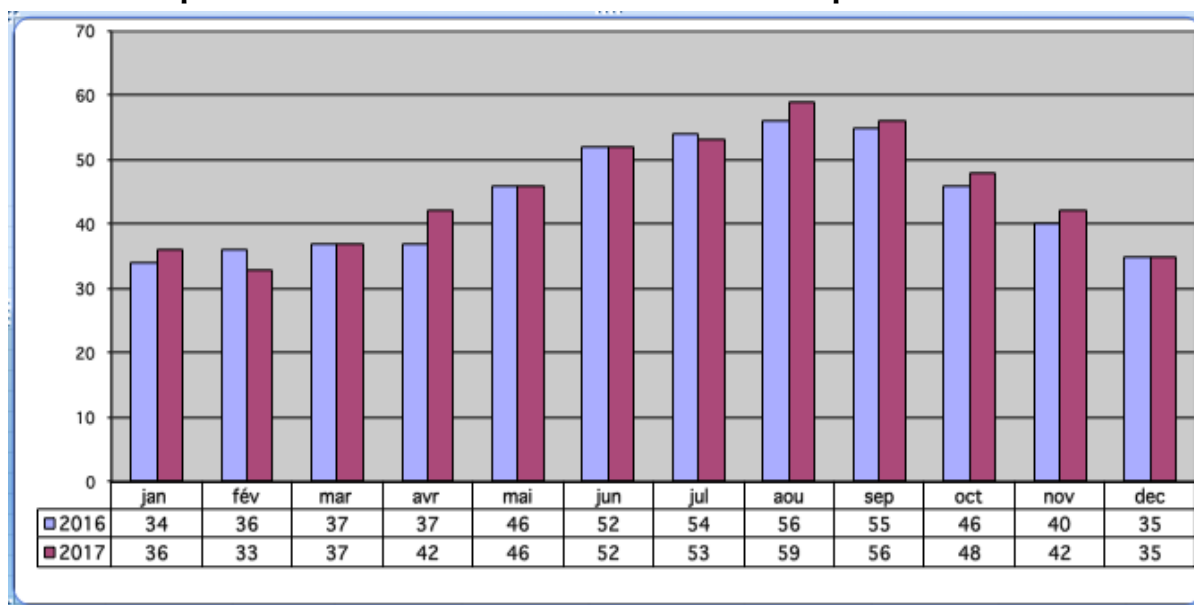
La durée moyenne de séjour est de 1,78 jours au niveau régional.

La part de la clientèle étrangère en Occitanie/Pyrénées Méditerranée représente 27% des nuitées totales.

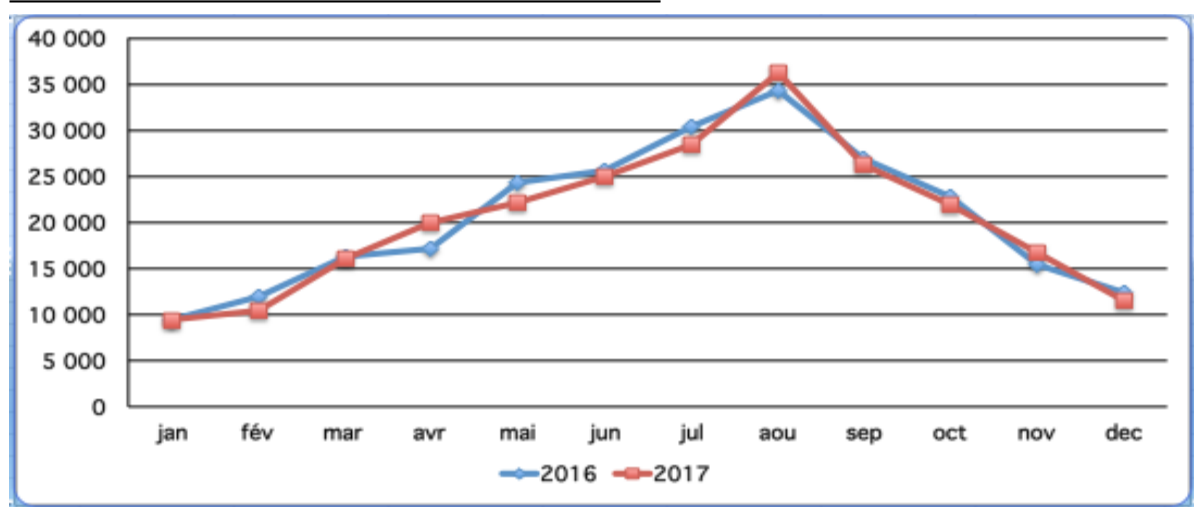
Les Espagnols sont la principale clientèle étrangère (16%) devant les Italiens et les Britanniques.

## 2 - AU NIVEAU DEPARTEMENTAL

### Taux d'occupation (en %) 2016 et 2017 sur l'ensemble du parc hôtelier



### Évolution mensuelle des nuitées en 2016/2017



En 2017, la fréquentation hôtelière est en stabilité : **244 000 nuitées contre 246 700 en 2016.**

Le **taux d'occupation moyen annuel est de 46%**, en hausse de + 1 point par rapport à 2016.

**Pour les établissements 3 étoiles**, la catégorie la plus représentative du parc hôtelier gersois, le taux d'occupation moyen est également de **46%**.

### Indicateurs de fréquentation 2017 sur l'ensemble du parc hôtelier gersois

	2017
<b>Clientèle totale</b>	
Arrivées	<b>145 686</b>
Nuitées	<b>243 822</b>
<b>Clientèle étrangère</b>	
Arrivée	<b>17 622</b>
Nuitées	<b>33 365</b>
Part de la cl. Étrangère	<b>14</b>
Durée moyenne de séjour des Etrangers	<b>1,89</b>
Durée moyenne de séjour des Français	<b>1,6</b>
Coef. de remplissage	<b>1,45</b>
<b>Taux d'occupation moyen</b>	<b>46%</b>
Pourcentage clientèle d'affaires	<b>47%</b>

### 3 - INDICATEURS PAR CATEGORIE

<b>Hôtels 1 et 2 étoiles</b>	2017
Taux d'occupation moyen annuel	<b>49%</b>
Coefficient de remplissage	<b>1,47</b>

<b>Hôtels 3 étoiles</b>	2017
Taux d'occupation moyen annuel	<b>46%</b>
Durée moyenne de séjour français	<b>1,55</b>
Durée moyenne de séjour étrangers	<b>1,76</b>
Coefficient de remplissage	<b>1,41</b>
Proportion nuitées étrangères	<b>14%</b>
Proportion clientèle d'affaire	<b>43%</b>

## 4 - LA CLIENTELE ETRANGERE

La part de la **clientèle étrangère est en hausse de + 3 points** par rapport à 2016, soit 14% du total des nuitées.

En 2017, la clientèle britannique reste la première clientèle étrangère représentant 18% des nuitées étrangères.

### Origine de la clientèle étrangère sur l'ensemble du parc hôtelier (en nombre de nuitées)

Grande-Bretagne :	5 938 nuitées soit	18% de la clientèle étrangère
Espagne :	5 368 nuitées soit	16% de la clientèle étrangère
Allemagne :	3 651 nuitées soit	11% de la clientèle étrangère
Belgique :	3 505 nuitées soit	11% de la clientèle étrangère
Pays-Bas :	2 785 nuitées soit	8% de la clientèle étrangère
Etats-Unis :	1 779 nuitées soit	5% de la clientèle étrangère
Suisse :	1 486 nuitées soit	4% de la clientèle étrangère
Italie :	1 443 nuitées soit	4% de la clientèle étrangère

## 5 - Hôtels «LOGIS»

(Source Logis du Gers ) site internet : [www.logishotels-gers.com](http://www.logishotels-gers.com).

**En 2017 on recense 23 hôtels «Logis», un logis supplémentaire par rapport à 2016.**

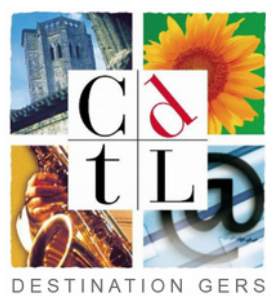
La répartition au sein du parc des Logis est la suivante :

- 4 établissements classés 1 cheminée,
- 6 classés 2 cheminées,
- 13 classés 3 cheminées et
- 1 établissement classé 4 cheminées.

La capacité d'accueil totale est de 365 chambres (soit 32% de la capacité d'accueil hôtelière gersoise globale).

Fréquentation Logis Gers 2017 : données non disponibles.

(Actiscope CCI : le nombre limité de répondants ne permet pas d'effectuer une analyse).



**Comité Départemental du Tourisme Destination Gers**

3, Bd Roquelaure – BP 50106

32 002 AUCH Cedex

Tél. : + 33 (0)5 62 05 95 95

Mail : [info@tourisme-gers.com](mailto:info@tourisme-gers.com) - <http://www.tourisme-gers.com/>

Blog Pro : <https://www.pro.tourisme-gers.com/notre-observatoire-economique>



Pro : [twitter.com/CDTLgers](https://twitter.com/CDTLgers)